

48

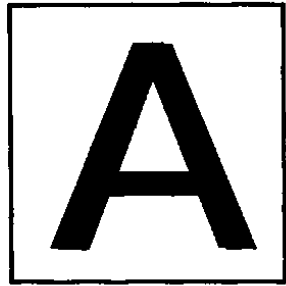
C.S.C.P.-2010

DO NOT OPEN THIS TEST BOOKLET UNTIL YOU ARE ASKED TO DO SO

T.B.C. : N-DTQ-K-GEQ

TEST BOOKLET SERIES

Serial No 031929



**TEST BOOKLET
ECONOMICS**

Time Allowed : Two Hours

Maximum Marks : 300

INSTRUCTIONS

1. IMMEDIATELY AFTER THE COMMENCEMENT OF THE EXAMINATION, YOU SHOULD CHECK THAT THIS TEST BOOKLET DOES **NOT** HAVE ANY UNPRINTED OR TORN OR MISSING PAGES OR ITEMS, ETC. IF SO, GET IT REPLACED BY A COMPLETE TEST BOOKLET.
2. ENCODE CLEARLY THE TEST BOOKLET SERIES A, B, C OR D AS THE CASE MAY BE IN THE APPROPRIATE PLACE IN THE ANSWER SHEET.
3. You have to enter your Roll Number on the Test Booklet in the Box provided alongside. **DO NOT** write *anything else* on the Test Booklet.
4. This Test Booklet contains 120 items (questions). Each item is printed both in **Hindi** and **English**. Each item comprises four responses (answers). You will select the response which you want to mark on the Answer Sheet. In case you feel that there is more than one correct response, mark the response which you consider the best. In any case, choose **ONLY ONE** response for each item.
5. You have to mark all your responses **ONLY** on the separate Answer Sheet provided. See directions in the Answer Sheet.
6. All items carry equal marks.
7. Before you proceed to mark in the Answer Sheet the response to various items in the Test Booklet, you have to fill in some particulars in the Answer Sheet as per instructions sent to you with your Admission Certificate.
8. After you have completed filling in all your responses on the Answer Sheet and the examination has concluded, you should hand over to the Invigilator **only the Answer Sheet**. You are permitted to take away with you the Test Booklet.
9. Sheets for rough work are appended in the Test Booklet at the end.
10. **Penalty for wrong answers :**
THERE WILL BE PENALTY FOR WRONG ANSWERS MARKED BY A CANDIDATE IN THE OBJECTIVE TYPE QUESTION PAPERS.
 - (i) There are four alternatives for the answer to every question. For each question for which a wrong answer has been given by the candidate, **one-third (0.33)** of the marks assigned to that question will be deducted as penalty.
 - (ii) If a candidate gives more than one answer, it will be treated as a **wrong answer** even if one of the given answers happens to be correct and there will be same penalty as above to that question.
 - (iii) If a question is left blank, i.e., no answer is given by the candidate, there will be **no penalty** for that question.



DO NOT OPEN THIS TEST BOOKLET UNTIL YOU ARE ASKED TO DO SO

ध्यान दें : अनुदेशों का हिन्दी रूपान्तर इस पुस्तिका के पिछले पृष्ठ पर छपा है ।

Directions : The following six (6) items consist of two statements, Statement I and Statement II. You are to examine these two statements carefully and select the answers to these items using the code given below :

Code :

- (a) Both the statements are individually true and Statement II is the correct explanation of Statement I.
- (b) Both the statements are individually true, but Statement II is *not* the correct explanation of Statement I.
- (c) Statement I is true, but Statement II is false.
- (d) Statement I is false, but Statement II is true.

1. **Statement I :** If the Marginal Cost (MC) curve is a horizontal straight line, the equilibrium of a firm under perfect competition remains indeterminate.

Statement II : Marginal Revenue curve always remains above the MC curve.

2. **Statement I :** All inferior goods are Giffen goods.

Statement II : An increase in income results in a lower demand for an inferior good.

3. **Statement I :** Total Cost curve is first concave and then convex from below.

Statement II : Law of variable proportion operates in production.

4. **Statement I :** Foreign investment may affect a country's export performance adversely.

Statement II : Inflow of foreign exchange may cause appreciation of local currency leading to rise in the price of export commodities.

5. **Statement I :** In case of liquidity trap, liquidity preference curve becomes horizontal at a very low level of interest rate.

Statement II : Liquidity preference curve shows a negative relationship between demand for money and interest rate.

6. **Statement I :** Infant industry argument is advocated in support of protectionism in international trade.

Statement II : Infant industries require time to undergo the process of learning-by-doing to become competitive in the long run.

निर्देश : निम्नलिखित छः (6) प्रश्नांशों में दो कथन हैं, कथन I और कथन II. इन दोनों कथनों का सावधानीपूर्वक परीक्षण कीजिए और इन प्रश्नांशों के उत्तर दिए गए कूट की सहायता से चुनिए :

कूट :

- (a) दोनों कथन व्यष्टितः सत्य हैं, और कथन II, कथन I का सही स्पष्टीकरण है ।
- (b) दोनों कथन व्यष्टितः सत्य हैं, किन्तु कथन II, कथन I का सही स्पष्टीकरण नहीं है ।
- (c) कथन I सत्य है, किन्तु कथन II असत्य है ।
- (d) कथन I असत्य है, किन्तु कथन II सत्य है ।

1. **कथन I :** यदि सीमांत लागत (MC) वक्र एक समस्तर सीधी रेखा है, तो एक फर्म का, पूर्ण प्रतियोगिता के अन्तर्गत संतुलन अनियत रहता है ।

कथन II : सीमांत आय वक्र, हमेशा MC वक्र के ऊपर रहता है ।

2. **कथन I :** सभी निम्नस्तरीय वस्तुएँ गिफिन वस्तुएँ होती हैं ।

कथन II : आय वृद्धि का परिणाम निम्नस्तरीय वस्तु की कम माँग के रूप में होता है ।

3. **कथन I :** कुल लागत वक्र पहले अवतल होता है तथा फिर नीचे से उत्तल होता है ।

कथन II : उत्पादन में परिवर्ती अनुपात नियम कार्य करता है ।

4. **कथन I :** विदेशीय निवेश, देश के निर्यात निष्पादन को विपरीत तरह से प्रभावित कर सकता है ।

कथन II : विदेशी मुद्रा का अन्तर्वाह स्थानीय मुद्रा की मूल्य-वृद्धि कर सकता है जिसके फलस्वरूप निर्यात वस्तुओं की कीमतों में वृद्धि होती है ।

5. **कथन I :** तरलता पाश के मामले में, तरलता अधिमान वक्र बहुत कम ब्याज दर पर समस्तर हो जाता है ।

कथन II : तरलता अधिमान वक्र मुद्रा की माँग व ब्याज दर के मध्य ऋणात्मक सम्बन्ध को प्रदर्शित करता है ।

6. **कथन I :** शिशु उद्योग तर्क अंतर्राष्ट्रीय व्यापार में संरक्षणवाद के समर्थन में दिया जाता है ।

कथन II : शिशु उद्योगों को क्रियामूलक अधिगम हेतु समय की आवश्यकता, दीर्घकाल में प्रतियोगी होने के लिए, चाहिए ।

Directions : The next three (3) items are based on the following production possibilities data for India and Bangladesh. All data are in tons :

Production possibilities for India					
	A	B	C	D	E
Tea	120	90	60	30	0
Pots	0	30	60	90	120

Production possibilities for Bangladesh					
	A	B	C	D	E
Tea	40	30	20	10	0
Pots	0	30	60	90	120

7. Which one of the following is most suitable ?
- India should export tea to Bangladesh, but it will not be profitable for the two nations to exchange pots.
 - India should export tea to Bangladesh and Bangladesh should export pots to India.
 - Bangladesh should export tea to India and India should export pots to Bangladesh.
 - India should export both tea and pots to Bangladesh.
8. Which one among the following are the limits of the terms of trade between India and Bangladesh ?
- 1 tea = 1 pot to 1 tea = 3 pots
 - 1 tea = 2 pots to 1 tea = 3.5 pots
 - 1 tea = 3 pots to 1 tea = 6 pots
 - 1 tea = 2 pots to 1 tea = 6 pots
9. Assume that, prior to specialisation and trade, India and Bangladesh both chose production possibility 'C'. Now if each specializes according to comparative advantage, the resulting gains from specialization and trade will be
- 10 tons of tea and 30 tons of pots
 - 40 tons of tea
 - 20 tons of tea
 - 20 tons of tea and 20 tons of pots
10. In the long run, the cost and output relationship depends on
- returns to scale.
 - fixed proportion of the variables.
 - returns to the variable factor.
 - returns to the fixed factor.
11. The accelerator model predicts that the changes in investment are determined by the changes in
- Output
 - Interest
 - Capital
 - Inventory
12. A Laffer Curve indicates
- the relationship between money supply and price level in different stages of inflation.
 - that above a certain tax rate, an increase in tax rate causes reduction in tax revenue.
 - a positive relationship between tax revenue and public expenditure.
 - a negative relationship between high rates of income tax and amount of evasion of tax.
13. Dutch disease implies
- the appreciation of a nation's currency resulting from the exploitation of a domestic resource that was previously imported, and the resulting loss of international competitiveness in the nation's traditional sector.
 - the depreciation of a nation's currency resulting from the exploitation of a domestic resource that was previously exported, and the resulting loss of international competitiveness in the nation's external sector.
 - a fall in the valuation of Dutch currency.
 - a fall in the valuation of Dutch currency and its resultant adverse impact on other nations' currencies.

निर्देश : अगले तीन (3) प्रश्नांश भारत व बंगलादेश के लिए निम्नलिखित उत्पादन सम्भावनाओं के आंकड़ों पर आधारित हैं। सभी आंकड़े टनों में हैं :

भारत के लिए उत्पादन सम्भावनाएँ					
	A	B	C	D	E
चाय	120	90	60	30	0
पात्र	0	30	60	90	120

बंगलादेश के लिए उत्पादन सम्भावनाएँ					
	A	B	C	D	E
चाय	40	30	20	10	0
पात्र	0	30	60	90	120

7. निम्नलिखित में से कौनसा एक सर्वाधिक उपयुक्त है ?
- (a) भारत को बंगलादेश को चाय का निर्यात करना चाहिए, लेकिन पात्रों का विनिमय करना दोनों राष्ट्रों के लिए लाभदायक नहीं होगा।
- (b) भारत को बंगलादेश को चाय का निर्यात करना चाहिए और बंगलादेश को भारत को पात्रों का निर्यात करना चाहिए।
- (c) बंगलादेश को भारत को चाय का निर्यात करना चाहिए और भारत को बंगलादेश को पात्रों का निर्यात करना चाहिए।
- (d) भारत को चाय एवं पात्र दोनों का निर्यात बंगलादेश को करना चाहिए।
8. निम्नलिखित में से कौनसा एक, भारत एवं बंगलादेश के मध्य आयात-निर्यात स्थिति की सीमाओं को बतलाता है ?
- (a) 1 चाय = 1 पात्र से 1 चाय = 3 पात्र
- (b) 1 चाय = 2 पात्र से 1 चाय = 3.5 पात्र
- (c) 1 चाय = 3 पात्र से 1 चाय = 6 पात्र
- (d) 1 चाय = 2 पात्र से 1 चाय = 6 पात्र
9. मान लीजिए, विशिष्टीकरण एवं व्यापार से पहले, भारत व बंगलादेश दोनों उत्पादन सम्भावना 'C' का चुनाव करते हैं। अब यदि तुलनात्मक लाभ के आधार पर प्रत्येक विशिष्टीकरण करता है तो विशिष्टीकरण व व्यापार के परिणामी लाभ क्या होंगे ?
- (a) 10 टन चाय तथा 30 टन पात्र
- (b) 40 टन चाय
- (c) 20 टन चाय
- (d) 20 टन चाय तथा 20 टन पात्र

10. दीर्घकाल में लागत व उत्पादन के सम्बन्ध किन पर निर्भर करते हैं ?
- (a) पैमाने के प्रतिफल
- (b) चरों का नियत अनुपात
- (c) चर उपादान के प्रतिफल
- (d) नियत उपादान के प्रतिफल
11. त्वरक मॉडल की प्रागुक्ति के अनुसार निवेश के परिवर्तन निम्नलिखित में से किसके परिवर्तनों द्वारा निर्धारित होते हैं ?
- (a) उत्पादन
- (b) ब्याज
- (c) पूँजी
- (d) माल
12. लैफर वक्र किसका संकेतक है ?
- (a) स्फीति की विभिन्न अवस्थाओं में मुद्रा पूर्ति तथा कीमत स्तर के परस्पर सम्बन्ध का
- (b) इसका, कि एक निश्चित कर दर के ऊपर, कर दर में वृद्धि के कारण कर आय में कमी होती है
- (c) कर आय और सार्वजनिक व्यय के मध्य धनात्मक सम्बन्ध का
- (d) आय कर की उच्च दरों और कर वंचन की मात्रा के मध्य नकारात्मक सम्बन्ध का
13. डच रोग का आशय क्या है ?
- (a) घरेलू संसाधन के, जिसे कि पहले आयातित किया जाता था, उपयोग के परिणामस्वरूप राष्ट्र की मुद्रा की मूल्य-वृद्धि, तथा राष्ट्र के परम्परागत क्षेत्रक में अंतर्राष्ट्रीय प्रतिस्पर्धात्मकता में परिणामी कमी
- (b) घरेलू संसाधन के, जिसे पहले निर्यात किया जाता था, उपयोग के परिणामस्वरूप राष्ट्र की मुद्रा का मूल्यहास, तथा राष्ट्र के बाह्य क्षेत्रक में अंतर्राष्ट्रीय प्रतिस्पर्धात्मकता में परिणामी कमी
- (c) डच मुद्रा के मूल्यांकन में कमी
- (d) डच मुद्रा के मूल्यांकन में कमी तथा इसके परिणामस्वरूप अन्य राष्ट्रों की मुद्राओं पर प्रतिकूल प्रभाव

14. Which among the following were the causes of decay of Indian handicrafts during the British rule ?

1. Disappearance of Princely Courts
2. Hostile policy of the East India Company
3. Competition from machine made goods
4. Growth of Joint Hindu Family business

Select the correct answer using the code given below :

- (a) 1 and 2 only
- (b) 1, 2 and 3
- (c) 1 and 3 only
- (d) 2, 3 and 4

15. Which one among the following is the most appropriate definition of a less-developed nation ?

- (a) A country with a small agricultural sector, low rate of population growth and low per capita GNP.
- (b) A country with a high population growth rate, a high per capita GNP growth rate and an unequal distribution of income.
- (c) A country with inadequate health care, poor educational facilities and low per capita GNP.
- (d) A country with low per capita GNP, a large population and a small agricultural sector.

16. Which one among the following is *not* part of the stimulus packages awarded by the Government of India in the year 2008 - 09 to help export sector in general and some sectors affected or likely to be affected by the global recession in particular ?

- (a) Inclusion of handicrafts items in Vishesh Krishi and Gram Udyog Yojana
- (b) Constitution of a high level committee for fast track resolution of a number of procedural issues to reduce delays for the exporters
- (c) Reduction of excise duty across the board by 4 per cent for all products including petroleum products
- (d) Extension of export obligation period against advance authorization up to 36 months without payment of composition fee

17. If you take the arithmetic mean of the Laspeyres' and Paasche's price indices, you shall get

- (a) Drobish-Bowley Price Index
- (b) Marshall-Edgeworth Price Index
- (c) Walsch Price Index
- (d) Fisher's Price Index

18. Consider the following statements about trade finance :

1. Trade financing has been used in more than 90 per cent of trade transactions (mostly short-term credit) in the world.
2. The recent global financial crisis has impaired the access to trade finance.
3. Developed economies are most vulnerable to the shortage in trade finance.

Which of the statements given above is/are correct ?

- (a) 1 only
- (b) 1 and 2 only
- (c) 2 and 3 only
- (d) 1, 2 and 3

14. ब्रिटिश शासन में भारतीय हस्तशिल्प के क्षय के निम्नलिखित में से कौनसे कारण थे ?

1. भारतीय रियासतों के न्यायालयों की समाप्ति
2. ईस्ट इण्डिया कम्पनी की प्रतिकूल नीति
3. मशीन निर्मित वस्तुओं से प्रतियोगिता
4. संयुक्त हिन्दू परिवार व्यवसाय में संवृद्धि

नीचे दिए गए कूट का प्रयोग कर सही उत्तर चुनिए :

- (a) केवल 1 और 2
- (b) 1, 2 और 3
- (c) केवल 1 और 3
- (d) 2, 3 और 4

15. निम्नलिखित में कौनसी, कम विकसित राष्ट्र की सबसे उचित परिभाषा है ?

- (a) एक देश जिसमें लघु कृषि क्षेत्रक, जनसंख्या वृद्धि की निम्न दर तथा निम्न प्रति व्यक्ति GNP होती है ।
- (b) एक देश जिसमें उच्च जनसंख्या वृद्धि दर, उच्च प्रति व्यक्ति GNP संवृद्धि दर और आय का असमान वितरण होता है ।
- (c) एक देश जिसमें अपर्याप्त स्वास्थ्य देखभाल, अपर्याप्त शैक्षिक सुविधाएँ और निम्न प्रति व्यक्ति GNP होती है ।
- (d) एक देश जिसमें निम्न प्रति व्यक्ति GNP, बृहत् जनसंख्या और एक लघु कृषि क्षेत्रक होता है ।

16. निम्नलिखित में से कौनसा एक, भारत सरकार द्वारा वर्ष 2008 - 09 में, सामान्य रूप से निर्यात क्षेत्रक को, तथा विशेष रूप से वैश्विक मंदी से प्रभावित हुए या प्रभावित होने की सम्भावना वाले कुछ क्षेत्रकों को सहायता हेतु प्रदान किए गए प्रोत्साहन-पैकेज का भाग नहीं है ?

- (a) विशेष कृषि तथा ग्राम उद्योग योजना में हस्तशिल्प मदों का समावेश
- (b) निर्यातों में देरी को कम करने के लिए अनेक प्रक्रिया सम्बन्धी मुद्दों के द्रुत समाधान हेतु एक उच्च स्तरीय समिति का गठन करना
- (c) पेट्रोलियम उत्पादों सहित सभी उत्पादों पर उत्पाद शुल्क में सामान्य रूप से 4 प्रतिशत की कमी करना
- (d) बिना संघटन फीस दिए हुए 36 माह तक अग्रिम प्राधिकरण से, निर्यात दायित्व अवधि बढ़ाना

17. यदि लैस्पेरे तथा पाशे के कीमत सूचकांकों का समांतर माध्य लें, तो क्या मिलता है ?

- (a) ड्रोबिश-बाउले कीमत सूचकांक
- (b) मार्शल-एजवर्थ कीमत सूचकांक
- (c) वाल्श कीमत सूचकांक
- (d) फिशर का कीमत सूचकांक

18. व्यापार वित्त के बारे में निम्नलिखित कथनों पर विचार कीजिए :

1. विश्व में 90 प्रतिशत से अधिक व्यापार लेन-देन (अधिकांश अल्पकालिक साख) में व्यापार वित्तीयन का प्रयोग हुआ है ।
2. हाल ही के वैश्विक वित्तीय संकट ने व्यापार वित्त तक अभिगम को क्षीण किया है ।
3. विकसित अर्थव्यवस्थाएँ व्यापार वित्त की अल्पता के प्रति सर्वाधिक सुभेद्य हैं ।

ऊपर दिए गए कथनों में से कौन सा/से कथन सही है/हैं ?

- (a) केवल 1
- (b) केवल 1 और 2
- (c) केवल 2 और 3
- (d) 1, 2 और 3

19. Match List I with List II and select the correct answer using the code given below the lists (where E_s = elasticity of substitution) :

List I

List II

- | | |
|--|-----------------------|
| A. Kinked isoquant | 1. $E_s = \infty$ |
| B. Downward sloping straight line isoquant | 2. $E_s = 0$ |
| C. Cobb-Douglas type isoquant | 3. $0 < E_s < \infty$ |
| D. Downward sloping isoquant | 4. $E_s = 1$ |

Code :

- | | A | B | C | D |
|-----|---|---|---|---|
| (a) | 3 | 1 | 4 | 2 |
| (b) | 2 | 4 | 1 | 3 |
| (c) | 3 | 4 | 1 | 2 |
| (d) | 2 | 1 | 4 | 3 |

20. Which one of the following is **not** an objective of food management in India ?

- Procurement of foodgrains from farmers at remunerative prices
- Distribution of foodgrains to the consumers, particularly the vulnerable sections of the society, at affordable prices
- Export of foodgrains to earn foreign exchange
- Maintenance of food buffers for food security and price stability

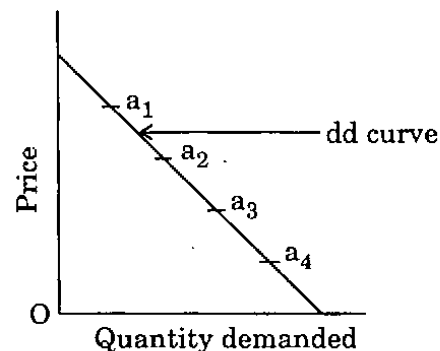
21. If the production function for good x is given as $Q = 2K + \sqrt{L}$; where Q is total output, K refers to quantity of capital and L refers to quantity of labour; the marginal product of labour is given by

- $\frac{1}{2\sqrt{L}}$
- $2\sqrt{L}$
- $\frac{1}{2}$
- 2

22. In India, the share of agriculture in GDP has declined at a very fast rate in the recent years. This is due to

- lack of diversification of rural economy.
- slow growth in the prices of agricultural commodities.
- saturation of employment opportunities in the agriculture sector.
- very slow growth rate of agriculture and a fast rate of growth of other sectors.

23. Consider the following demand curve and the points marked on it :



Arrange the four points shown in the above graph according to their increasing value of point elasticity of demand (in absolute sense) using the code given below :

- a_1, a_2, a_3, a_4
- a_4, a_3, a_2, a_1
- a_4, a_2, a_3, a_1
- a_1, a_4, a_2, a_3

19. सूची I को सूची II से सुमेलित कीजिए और सूचियों के नीचे दिए गए कूट का प्रयोग कर सही उत्तर चुनिए (जहाँ E_s = स्थानापत्ति लोच) :

<u>सूची I</u>	<u>सूची II</u>
A. किंकड समउत्पाद वक्र	1. $E_s = \infty$
B. अधोमुखी ढाल वाला सीधी रेखा समउत्पाद वक्र	2. $E_s = 0$
C. कौब-डगलस तरह का समउत्पाद वक्र	3. $0 < E_s < \infty$
D. अधोमुखी ढाल वाला समउत्पाद वक्र	4. $E_s = 1$

कूट :

	A	B	C	D
(a)	3	1	4	2
(b)	2	4	1	3
(c)	3	4	1	2
(d)	2	1	4	3

20. निम्नलिखित में से कौनसा एक भारत में खाद्यान्न प्रबंधन का लक्ष्य नहीं है ?
- (a) किसानों से खाद्यान्नों की लाभप्रद कीमतों पर खरीददारी
- (b) खाद्यान्नों का उपभोक्ताओं को, विशेषकर समाज के असुरक्षित वर्गों को, वहन करने योग्य कीमतों पर वितरण
- (c) विदेशी मुद्रा अर्जन हेतु खाद्यान्नों का निर्यात
- (d) खाद्य सुरक्षा तथा कीमत स्थिरता हेतु खाद्य का सुरक्षित भण्डार रखना

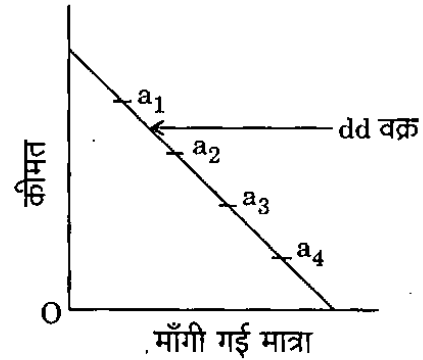
21. यदि x वस्तु का उत्पादन फलन दिया है $Q = 2K + \sqrt{L}$; जहाँ Q कुल उत्पादन है, K पूँजी की मात्रा को निर्दिष्ट करता है और L श्रम की मात्रा को निर्दिष्ट करता है; तो श्रम का सीमांत उत्पाद किससे दिया जाता है ?

- (a) $\frac{1}{2\sqrt{L}}$
- (b) $2\sqrt{L}$
- (c) $\frac{1}{2}$
- (d) 2

22. भारत में GDP में कृषि का अनुपात हाल ही के वर्षों में अति तीव्र दर से गिरा है। यह किस कारण से है ?

- (a) ग्रामीण अर्थव्यवस्था में विविधीकरण का अभाव
- (b) कृषि वस्तुओं की कीमतों में मंद वृद्धि
- (c) कृषि क्षेत्रक में रोजगार अवसरों की संतृप्ति
- (d) कृषि की अति अल्प संवृद्धि दर तथा अन्य क्षेत्रकों की तीव्र संवृद्धि दर

23. निम्नलिखित माँग वक्र तथा उस पर अंकित बिन्दुओं पर विचार कीजिए :



- नीचे दिए गये कूट का प्रयोग कर, ऊपर के ग्राफ में दिखाये गये चार बिन्दुओं को, उनके बिन्दु माँग लोच (निरपेक्ष अर्थ में) के बढ़ते मूल्य के क्रम में, लगाइए :

- (a) a_1, a_2, a_3, a_4
- (b) a_4, a_3, a_2, a_1
- (c) a_4, a_2, a_3, a_1
- (d) a_1, a_4, a_2, a_3

24. Match List I with List II and select the correct answer using the code given below the lists :

<u>List I</u>	<u>List II</u>
A. Rybczynski Theorem	1. The effect of tariff on factor prices
B. Metzler Effect	2. The effect of factor growth on production and trade
C. Stolper – Samuelson Theorem	3. The effect of tariffs on domestic prices
D. Immiserising Growth	4. The effect of growth on terms of trade

Code :

	A	B	C	D
(a)	2	3	1	4
(b)	4	1	3	2
(c)	2	1	3	4
(d)	4	3	1	2

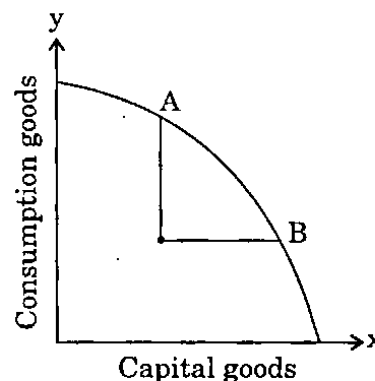
25. Net National Product at Market price is higher than Net National Product at Factor cost if

- (a) Government subsidies > Indirect taxes
- (b) Government subsidies < Indirect taxes
- (c) Government subsidies = Indirect taxes
- (d) Government subsidies \geq Indirect taxes

26. The cost of bank credit is determined in India by a system of benchmark prime lending rate which is charged by a bank to the most creditworthy customers, and all bank loans are given at a rate equal to or higher than the benchmark prime lending rate. Of the following, what determines this rate of interest ?

- (a) It is fixed by the Reserve Bank of India.
- (b) It is determined by the Ministry of Finance.
- (c) It is determined by the bank concerned.
- (d) It is a competitive rate determined by market forces of supply and demand for credit.

27.



In the diagram given above, the production possibility curve shows that

- (a) a nation which produces at point A rather than at point B could expect a more rapid rate of growth.
- (b) a nation which produces at point B rather than at point A could expect a more rapid rate of growth.
- (c) there is a negative relationship between rate of growth and output.
- (d) more growth is possible only when there is outward shift of the curve.

28. For a positively skewed distribution, which one of the following is true ?

- (a) Mean < Mode < Median
- (b) Mean < Median < Mode
- (c) Mean > Mode > Median
- (d) Mean > Median > Mode

24. सूची I को सूची II से सुमेलित कीजिए और सूचियों के नीचे दिए गए कूट का प्रयोग कर सही उत्तर चुनिए :

सूची I

सूची II

- | | |
|-----------------------------|---|
| A. रिक्जिन्स्की प्रमेय | 1. प्रशुल्क का उपादान कीमतों पर प्रभाव |
| B. मेट्जलर प्रभाव | 2. उपादान संवृद्धि का उत्पादन तथा व्यापार पर प्रभाव |
| C. स्टोल्पर-सैमुअलसन प्रमेय | 3. प्रशुल्कों का घरेलू कीमतों पर प्रभाव |
| D. इम्मिसराइजिंग संवृद्धि | 4. संवृद्धि का व्यापार स्थिति पर प्रभाव |

कूट :

	A	B	C	D
(a)	2	3	1	4
(b)	4	1	3	2
(c)	2	1	3	4
(d)	4	3	1	2

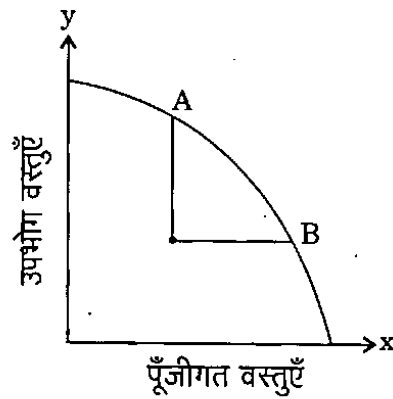
25. बाजार कीमत पर निवल राष्ट्रीय उत्पाद तब उपादान लागत पर निवल राष्ट्रीय उत्पाद से अधिक होता है, जब

- (a) सरकारी उपदान > अप्रत्यक्ष कर
 (b) सरकारी उपदान < अप्रत्यक्ष कर
 (c) सरकारी उपदान = अप्रत्यक्ष कर
 (d) सरकारी उपदान \geq अप्रत्यक्ष कर

26. भारत में बैंक साख की लागत का निर्धारण मूल उधार दर की निर्देश चिह्नित व्यवस्था द्वारा होता है, जो कि बैंक द्वारा सर्वाधिक उधार-पात्रता वाले उपभोक्ताओं को प्रभारित किया जाता है, तथा सभी बैंक ऋण, निर्देश चिह्नित मूल उधार दर के समान या अधिक दर पर दिए जाते हैं। निम्नलिखित में से कौन इस ब्याज दर का निर्धारण करता है ?

- (a) इसका निर्धारण RBI करता है।
 (b) इसका निर्धारण वित्त मंत्रालय करता है।
 (c) इसका निर्धारण सम्बन्धित बैंक करता है।
 (d) यह एक प्रतियोगी दर है जिसका निर्धारण साख की माँग और पूर्ति की बाजार शक्तियों के द्वारा किया जाता है।

- 27.



ऊपर दिये गये आरेख में उत्पादन सम्भावना वक्र क्या दिखाता है ?

- (a) एक राष्ट्र जो बिन्दु B के बजाय बिन्दु A पर उत्पादन करता है, वह अधिक द्रुत संवृद्धि दर की प्रत्याशा कर सकता है।
 (b) एक राष्ट्र जो बिन्दु A के बजाय बिन्दु B पर उत्पादन करता है, वह अधिक द्रुत संवृद्धि दर की प्रत्याशा कर सकता है।
 (c) संवृद्धि दर और उत्पादन के बीच ऋणात्मक सम्बन्ध होता है।
 (d) अधिक संवृद्धि तभी सम्भव है जब वक्र का बहिर्मुखी अन्तरण हो।

28. एक धनात्मक विषम बंटन के लिए निम्नलिखित में से कौनसा एक सही है ?

- (a) माध्य < बहुलक < माध्यिका
 (b) माध्य < माध्यिका < बहुलक
 (c) माध्य > बहुलक > माध्यिका
 (d) माध्य > माध्यिका > बहुलक

29. Which of the following statements is/are correct ?

1. FDI in India under the automatic route does not require prior approval either by the Government of India or the Reserve Bank of India.
2. Investors are only required to notify the concerned regional office of RBI before receipt of inward remittances and file required documents with that office before the issue of shares to foreign investors.

Select the correct answer using the code given below :

- (a) 1 only
- (b) 2 only
- (c) Both 1 and 2
- (d) Neither 1 nor 2

30. Which of the following statements is/are correct ?

When with a fall in price of a commodity total expenditure

1. decreases, the demand for the commodity is elastic.
2. increases, demand for the commodity is inelastic.
3. remains constant, demand for the commodity is unitary elastic.

Select the correct answer using the code given below :

- (a) 1 only
- (b) 1 and 3 only
- (c) 3 only
- (d) 1, 2 and 3

31. Does Ricardian theory discuss the determination of international price ratios ?

- (a) No, it only talks about specialization in production and trade theory stops there
- (b) Yes, the pre-trade prices will prevail
- (c) Yes, the importers and exporters will decide it through bilateral talks
- (d) No, it was left for J.S. Mill to bring in law of reciprocal demand to settle prices

32. Balance statement of XYZ Bank is given below :

<i>Assets</i>	<i>Rs.</i>	<i>Liabilities</i>	<i>Rs.</i>
Reserves	10,000	Deposits	1,30,000
Loans	10,000		
Securities	1,10,000		

Assuming a cash reserve ratio of 5%, how much excess reserve would this bank have after a cheque of Rs. 2,000 was drawn and cleared against it ?

- (a) Rs. 8,000
- (b) Rs. 2,000
- (c) Rs. 1,600
- (d) Rs. 1,500

33. Consider the following statements :

1. Longer the time producers get to make adjustment in the level of output in response to the changes in price, the greater the elasticity of supply.
2. Sharper the change in marginal cost, lesser elastic will be the supply of output.
3. If infrastructure facilities are available for expanding output, the elasticity of supply in response to the rise in price will be relatively large.

Which of the statements given above is/are correct ?

- (a) 1 only
- (b) 2 and 3 only
- (c) 1 and 3 only
- (d) 1, 2 and 3

29. निम्नलिखित कथनों में से कौन सा/से सही है/हैं ?

1. भारत में स्वचल मार्ग के अन्तर्गत FDI के लिए भारत सरकार या भारतीय रिज़र्व बैंक से पूर्व अनुमति की आवश्यकता नहीं है ।
2. निवेशकों से केवल यह अपेक्षा होती है कि आवक प्रेषित धन की प्राप्ति से पहले RBI के सम्बंधित क्षेत्रीय कार्यालय को अधिसूचित करें तथा वांछित प्रपत्रों को उस कार्यालय के पास, विदेशी निवेशकों को शेयर जारी होने से पहले, दाखिल करें ।

नीचे दिए गए कूट का प्रयोग कर सही उत्तर चुनिए :

- (a) केवल 1
- (b) केवल 2
- (c) 1 और 2 दोनों
- (d) न तो 1 और न ही 2

30. निम्नलिखित कथनों में से कौन सा/से सही है/हैं ?

जब वस्तु की कीमत में गिरावट के साथ कुल व्यय

1. गिरता है, तो वस्तु की माँग लोचशील है ।
2. बढ़ता है, तो वस्तु की माँग बेलोचदार है ।
3. स्थिर रहता है, तो वस्तु की माँग की लोच ऐकिक लोचदार है ।

नीचे दिए गए कूट का प्रयोग कर सही उत्तर चुनिए :

- (a) केवल 1
- (b) केवल 1 और 3
- (c) केवल 3
- (d) 1, 2 और 3

31. क्या रिकार्डों का सिद्धांत अंतर्राष्ट्रीय कीमत अनुपातों के निर्धारण की चर्चा करता है ?

- (a) नहीं, यह केवल उत्पादन में विशिष्टीकरण के बारे में बात करता है और व्यापार सिद्धांत वहीं पर समाप्त हो जाता है
- (b) हाँ, व्यापार-पूर्व कीमतें प्रचलित रहेंगी
- (c) हाँ, निर्यातक तथा आयातक इसे द्विपक्षीय वार्ता के द्वारा निर्धारित करेंगे
- (d) नहीं, इसे जे.एस. मिल के लिए छोड़ दिया गया कि वे कीमतों के निर्धारण के लिए पारस्परिक माँग का नियम बनाएँ

32. XYZ बैंक का तुलन विवरण नीचे दिया गया है :

परिसम्पत्तियाँ	रु.	देनदारियाँ	रु.
आरक्षित निधि	10,000	जमाएँ	1,30,000
ऋण	10,000		
प्रतिभूतियाँ	1,10,000		

नकद आरक्षण अनुपात को 5% मानते हुए, 2,000 रु. का चेक काटे जाने व आहरण हो जाने के बाद, इस बैंक के पास कितनी अतिरिक्त आरक्षित निधि रहेगी ?

- (a) 8,000 रु.
- (b) 2,000 रु.
- (c) 1,600 रु.
- (d) 1,500 रु.

33. निम्नलिखित कथनों पर विचार कीजिए :

1. कीमतों में परिवर्तनों के प्रत्युत्तर में उत्पादक अपने उत्पादन के स्तर में समायोजन हेतु जितना अधिक समय लेते हैं, उतनी ही पूर्ति की लोच अधिक होती है ।
2. जितनी तीव्रता से सीमांत लागत में परिवर्तन होता है, उतनी ही उत्पादन की पूर्ति की लोच कम होती है ।
3. यदि उत्पादन के प्रसार हेतु आधारिक संरचना सुविधाएँ प्राप्त हों, तो कीमतों की वृद्धि के प्रत्युत्तर में पूर्ति की लोच सापेक्षतः अधिक होती है ।

ऊपर दिए गए कथनों में से कौन सा/से सही है/हैं ?

- (a) केवल 1
- (b) केवल 2 और 3
- (c) केवल 1 और 3
- (d) 1, 2 और 3

34. The recent global financial turmoil has adverse impact on the Indian financial markets, particularly the equity market and the foreign exchange segment. However, the banking sector has not been significantly impacted by these developments. Which one among the following is the main reason behind this ?
- Comfortable capital adequacy ratio, asset quality, profitability indicators and lower non-performing assets
 - Fiscal stimulation package announced by the Central Government for some select industries
 - Strong foreign exchange reserves of the Reserve Bank of India
 - More credit by the banks to the housing and real estate sector
35. Regional disparity in per capita income in India has increased in the post reform period due to many factors. Which among the following factors has *not* contributed to the growth in such disparity ?
- Decline in the share of public investment
 - Change in policy regime regulating investment locations
 - Poor governance and poor infrastructure
 - Allocation of Central Government funds through the award of Finance Commission
36. A consumer purchases 80 units of a commodity when its price is Re. 1 per unit and purchases 48 units when its price rises to Rs. 2 per unit. What is the price elasticity of demand for the commodity calculated by Arc elasticity formula ?
- 0.75
 - 1.50
 - 2.00
 - 1.75
37. Consider the following statements about deficient demand :
- Deficient demand exists when aggregate demand for goods and services falls short of aggregate supply of output which can be produced by fully employing the given resources of the economy.
 - Deficient demand lowers both output and employment and gives rise to unemployment of labour.
- Which of the statements given above is/are correct ?
- 1 only
 - 2 only
 - Both 1 and 2
 - Neither 1 nor 2
38. The growth process that is sustainable and yields broad-based benefits and ensures equality of opportunity for all is termed as
- Faster growth
 - Inclusive growth
 - Balanced growth
 - Sustained growth
39. The notion that 'trade between nations can be profitable even if one of the two nations can produce both the commodities more efficiently than the other nation' is the gist of
- Absolute cost advantage theory
 - Comparative cost advantage theory
 - Opportunity cost theory
 - Factor-endowment theory
40. Given a curvilinear demand curve being tangent to a straight line demand curve, the point elasticity of demand at the point of tangency
- is the same.
 - is different.
 - can be the same or different.
 - cannot be inferred without additional information.

34. हाल ही के वैश्विक वित्तीय विक्षोभ का भारतीय वित्तीय बाजारों, विशेषकर ईक्विटी बाजार और विदेशी विनिमय खण्ड पर बुरा असर पड़ा है। फिर भी, बैंकिंग क्षेत्रक पर इन बदलावों का महत्वपूर्ण प्रभाव नहीं पड़ा। निम्नलिखित में से कौनसा एक इसका प्रमुख कारण है ?

- सुखद पूँजी पर्याप्तता अनुपात, परिसम्पत्ति गुणता, लाभ संकेतक तथा अपेक्षाकृत न्यून गैर-निष्पादन परिसम्पत्तियाँ
- कुछ चुने हुए उद्योगों के लिए केंद्रीय सरकार द्वारा घोषित राजकोषीय उद्दीपन पैकेज
- भारतीय रिज़र्व बैंक के पास प्रबल विदेशी मुद्रा आरक्षित निधि
- आवासीय तथा स्थावर संपदा क्षेत्रक को बैंकों द्वारा अधिक ऋण

35. भारत में उत्तर सुधार समय अवधि में, अनेक उपादानों के कारण प्रति व्यक्ति आय में क्षेत्रीय विषमता बढ़ी है। निम्नलिखित में से कौनसा उपादान इस विषमता की संवृद्धि में अंशदायी नहीं रहा है ?

- सार्वजनिक निवेश के हिस्से में कमी
- निवेश अवस्थितियों के विनियमन हेतु नीति व्यवस्था में परिवर्तन
- न्यून शासन तथा न्यून आधारिक संरचना
- केंद्रीय सरकार के कोषों का वित्त आयोग के अधिनिर्णय अनुसार विनिधान

36. एक उपभोक्ता एक वस्तु की 80 इकाइयाँ 1 रु. प्रति इकाई के हिसाब से खरीदता है और 48 इकाइयाँ तब खरीदता है जब वस्तु की कीमत बढ़कर 2 रु. प्रति इकाई हो जाती है। चाप लोच सूत्र के आधार पर गणना करने पर वस्तु की माँग की कीमत लोच क्या है ?

- 0.75
- 1.50
- 2.00
- 1.75

37. न्यून माँग से सम्बन्धित निम्नलिखित कथनों पर विचार कीजिए :

- न्यून माँग उस समय अस्तित्व में आती है जब वस्तुओं और सेवाओं की समस्त माँग उत्पादन की समस्त पूर्ति की अपेक्षा गिर जाती है, जिसको अर्थव्यवस्था के अन्तर्गत दिए गए संसाधनों का पूर्ण उपयोग करके उत्पादित किया जा सकता है।
- न्यून माँग उत्पादन व रोजगार दोनों को ही कम करती है और श्रम बेरोजगारी को उत्पन्न करती है।

ऊपर दिए गए कथनों में से कौन सा/से सही है/हैं ?

- केवल 1
- केवल 2
- 1 और 2 दोनों
- न तो 1 और न ही 2

38. उस संवृद्धि प्रक्रिया को, जो कि धारणीय हो और व्यापक आधारित लाभों का प्रतिफल दे तथा सभी के लिए अवसर की समानता सुनिश्चित करे, किस नाम से जाना जाता है ?

- अपेक्षाकृत तीव्र संवृद्धि
- समावेशी संवृद्धि
- संतुलित संवृद्धि
- धारित संवृद्धि

39. यह धारणा, जो यह बताती है कि 'राष्ट्रों के मध्य व्यापार लाभदायक हो सकता है ऐसी परिस्थिति में भी जबकि दोनों राष्ट्रों में से एक राष्ट्र दोनों वस्तुओं को दूसरे राष्ट्र की तुलना में अधिक दक्षता से उत्पादित कर सकता हो' किस सिद्धांत का सार है ?

- निरपेक्ष लागत लाभ का सिद्धांत
- तुलनात्मक लागत लाभ का सिद्धांत
- अवसर लागत का सिद्धांत
- उपादान-दत्तनिधि (एन्डाउमेन्ट) सिद्धांत

40. वक्ररेखीय माँग वक्र यदि सीधी रेखा माँग वक्र के स्पर्शी हो, तो उस स्पर्शिता बिन्दु पर माँग की बिन्दु लोच कैसी होती है ?

- समान रहती है
- भिन्न होती है
- समान या भिन्न हो सकती है
- बिना अतिरिक्त सूचना के अनुमान नहीं लगाया जा सकता

41. A consumer spends all his income, $m = \text{Rs. } 1,000$, on two goods, x and y . The price of x is $\text{Rs. } 5$ and the price of y is $\text{Rs. } 20$. His demand function for good x is given by $2m/5p_x$. If the price of x falls to $\text{Rs. } 4$, his demand for x goes up to
- 60 units
 - 80 units
 - 100 units
 - 120 units
42. Which one of the following is a transfer payment ?
- Net factor income earned from abroad
 - Interest on public debt paid by the Government
 - Bonus to employees by the government or enterprises
 - Employers' contribution to contributory provident fund of employees
43. When Reserve Bank of India purchases a $\text{Rs. } 1,00,000$ bond from an investment dealer and that dealer deposits the proceeds in a demand deposit in Bank A, then Bank A's
- excess reserves rise by $\text{Rs. } 1,00,000$.
 - total reserves rise by $\text{Rs. } 1,00,000$.
 - lending capacity increases by $\text{Rs. } 1,00,000$.
 - bond holding increases by $\text{Rs. } 1,00,000$.
44. Credit will contract when
- bank rate is lowered.
 - bank rate is raised.
 - reserve requirement ratio is lowered.
 - open market operations policy of buying government bond is adopted.
45. Arrange the following markets according to increasing degree of barrier to entry into them :
- Monopoly
 - Perfect competition
 - Monopolistic competition
 - Oligopoly
- Select the correct answer using the code given below :
- 1, 2, 3, 4
 - 2, 4, 3, 1
 - 2, 3, 4, 1
 - 3, 2, 4, 1

46. The trickle-down theory
- states that hydroelectric generating stations are the most efficient sources of power for developing nations.
 - was suggested by Keynes when he noted that an increase in investment trickles down to the rest of the economy and brings about an increase in GNP.
 - states that an increase in per capita income will eventually increase the well-being of all segments of society as it trickles down to these groups.
 - is best understood by analyzing the economies of the third world countries.
47. Which one of the following is time reversal test ?

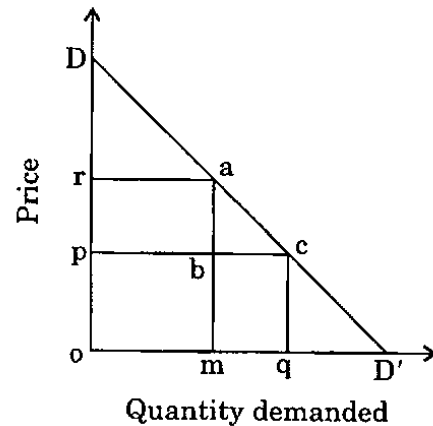
(a)
$$P_{01} \times Q_{01} = \frac{\sum P_1 q_1}{\sum P_0 q_0}$$

(b)
$$P_{01} \times P_{10} = 1$$

(c)
$$P_{01} \times P_{12} \times P_{20} = 1$$

(d)
$$P_{01} \times P_{10} \neq 1$$

48.



Consider the figure given above. Initially all consumers were charged for the product at price 'p'. What will be the loss in the consumer surplus, if the discriminating monopolist increases the price to point 'r' for the rich consumers and continues to charge the others at the old price ?

- Area opbm
- Area oram
- Area rpba
- Area abc

41. एक उपभोक्ता अपनी पूरी आय, $m = 1,000$ रु. दो वस्तुओं x और y पर व्यय करता है। x की कीमत 5 रु. है और y की कीमत 20 रु. है। उसका वस्तु x का माँग फलन $2m/5p_x$ है। यदि वस्तु x की कीमत गिरकर 4 रु. हो जाती है, तो उपभोक्ता की x के लिए माँग कहाँ तक बढ़ जाएगी ?

- 60 इकाइयों
- 80 इकाइयों
- 100 इकाइयों
- 120 इकाइयों

42. निम्नलिखित में से कौनसा एक, अंतरण अदायगी है ?

- विदेश से अर्जित निवल उपादान आय
- सरकार द्वारा सार्वजनिक ऋण पर ब्याज की अदायगी
- सरकार या उद्यमों द्वारा अपने कर्मचारियों को दिया गया बोनस
- नियोजकों द्वारा कर्मचारियों के अंशदायी भविष्य निधि योजना में दिया गया अंशदान

43. जब भारतीय रिज़र्व बैंक एक निवेश डीलर से 1,00,000 रु. के बॉण्ड खरीदता है, तथा वह डीलर प्राप्तियों को माँग जमा के रूप में बैंक A में जमा करता है, तब बैंक A का/की

- अतिरिक्त रिज़र्व 1,00,000 रु. बढ़ जाता है।
- कुल रिज़र्व 1,00,000 रु. बढ़ जाता है।
- उधार देने की क्षमता 1,00,000 रु. बढ़ जाती है।
- बॉण्ड धारिता 1,00,000 रु. बढ़ जाती है।

44. ऋण संकुचन होगा, जब

- बैंक दर घटा दी जाए।
- बैंक दर बढ़ा दी जाए।
- आरक्षण अपेक्षा अनुपात घटा दिया जाए।
- सरकारी बॉण्ड को खरीदने के लिए खुला बाज़ार संक्रिया नीति अपनाई जाए।

45. निम्नलिखित बाज़ारों को, उनमें प्रवेश हेतु रोक की बढ़ती तीव्रता के आधार पर क्रमवार लगाइए :

- एकाधिकार
- पूर्ण प्रतियोगिता
- एकाधिकारी प्रतियोगिता
- अल्पाधिकार

नीचे दिए गए कूट का प्रयोग कर सही उत्तर चुनिए :

- 1, 2, 3, 4
- 2, 4, 3, 1
- 2, 3, 4, 1
- 3, 2, 4, 1

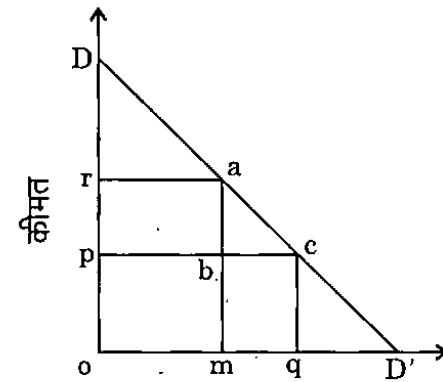
46. ट्रिकल-डाउन सिद्धांत (Trickle-Down theory)

- बताता है कि विकासशील राष्ट्रों में जल-विद्युत् उत्पादन स्टेशन ऊर्जा के सर्वाधिक कुशल स्रोत हैं।
- का सुझाव केन्द्र द्वारा दिया गया था जब उन्होंने कहा था कि निवेश में वृद्धि शेष अर्थव्यवस्था में मंद गति से प्रसारित हो जाती है और GNP में वृद्धि करती है।
- बताता है कि प्रति व्यक्ति आय की वृद्धि अन्ततः समाज के सभी खण्डों के कल्याण में वृद्धि करती है क्योंकि यह इन समूहों में मंद गति से प्रसारित हो जाती है।
- का सर्वोत्तम बोध तीसरी दुनिया के देशों की अर्थव्यवस्थाओं के विश्लेषण से होता है।

47. निम्नलिखित में से कौनसा एक, कालोत्क्रमण परीक्षण है ?

- $P_{01} \times Q_{01} = \frac{\sum P_1 q_1}{\sum P_0 q_0}$
- $P_{01} \times P_{10} = 1$
- $P_{01} \times P_{12} \times P_{20} = 1$
- $P_{01} \times P_{10} \neq 1$

48.



माँगी गई मात्रा

ऊपर दिये गये रेखाचित्र पर विचार कीजिये, प्रारम्भ में सभी उपभोक्ताओं से उत्पाद की 'p' कीमत वसूल की गई। उपभोक्ता अधिशेष में कितनी हानि होगी, यदि भेदमूलक एकाधिकारी, धनी उपभोक्ताओं के लिये, कीमत को बिन्दु 'r' तक बढ़ा देता है तथा अन्य उपभोक्ताओं से पुरानी कीमत ही वसूलता है ?

- opbm क्षेत्र
- oram क्षेत्र
- rpba क्षेत्र
- abc क्षेत्र

49. Consider the following statements :

1. While under perfect competition price equals marginal cost at the equilibrium output, under monopoly equilibrium price is greater than marginal cost.
2. While the perfectly competitive firm, in the long run, can make supernormal profits, a monopolist is able to make only normal profits.
3. Under monopoly, price is higher and output smaller than under perfect competition, assuming cost conditions in the two cases to be the same.

Which of the statements given above is/are correct ?

- (a) 1 and 2 only
- (b) 3 only
- (c) 1 and 3 only
- (d) 1, 2 and 3

50. Which of the following are the assumptions of Heckscher-Ohlin theorem ?

1. Both the product and factor market in both the countries are characterized by perfect competition.
2. Factors of production are perfectly mobile within the country but immobile between countries.
3. Factors of production are of identical quality in both the countries.
4. Factor supplies in each country are flexible.

Select the correct answer using the code given below :

- (a) 1 and 3 only
- (b) 2 and 3 only
- (c) 1, 2 and 3
- (d) 1, 2 and 4

51. Which of the following statements regarding incidence of tax is/are correct ?

1. If the demand for a commodity is inelastic, its price can be raised by increasing a tax.
2. If the demand for a commodity is elastic, burden of sales tax may be shifted partly to the consumer.
3. If the supply of a commodity is perfectly elastic, the entire burden of the tax will be on the seller.

Select the correct answer using the code given below :

- (a) 1 only
- (b) 1 and 2 only
- (c) 2 only
- (d) 1, 2 and 3

52. In national income accounting, which one of the following is the difference between gross aggregates and net aggregates ?

- (a) The value of net indirect taxes
- (b) The value of consumption of fixed capital
- (c) The value of intermediate consumption
- (d) The value of final consumption expenditure

53. The Prisoner's dilemma

1. is a game theory concept showing the disadvantages of not being able to reach binding agreements.
2. has significant implications on the behaviour of the oligopolists.
3. explains how rivals behaving selfishly act contrary to their mutual or common interests.
4. is a doctrine developed by H. Dömar which explains the incentive to cheat by a member of a cartel.

Which of the statements given above are correct ?

- (a) 1, 2 and 3
- (b) 1 and 2 only
- (c) 2 and 3 only
- (d) 1, 3 and 4

49. निम्नलिखित कथनों पर विचार कीजिए :

1. जबकि पूर्ण प्रतियोगिता में संतुलन उत्पादन पर कीमत सीमांत लागत के समान होती है, एकाधिकार में संतुलन कीमत सीमांत लागत से अधिक होती है ।
2. जबकि, दीर्घकाल में, पूर्ण रूप से प्रतियोगी फर्म अतिसामान्य लाभ प्राप्त कर सकती है, एक एकाधिकारी केवल सामान्य लाभ प्राप्त कर पाता है ।
3. एकाधिकार के अन्तर्गत, पूर्ण प्रतियोगिता की तुलना में, कीमत अधिक और उत्पादन कम होता है, यह मानते हुए कि लागत दशाएँ इन दोनों प्रकरणों में समान रहती हैं ।

ऊपर दिए गए कथनों में से कौन सा/से सही है/हैं ?

- (a) केवल 1 और 2
- (b) केवल 3
- (c) केवल 1 और 3
- (d) 1, 2 और 3

50. निम्नलिखित में से कौनसी, हेक्शर-ओहलिन प्रमेय की मान्यताएँ हैं ?

1. दोनों देशों के उत्पाद तथा उपादान बाज़ार में पूर्ण प्रतियोगिता विद्यमान है ।
2. उत्पादन के कारक देश के अन्दर पूर्ण गतिशील हैं, जबकि देशों के बीच अगतिशील हैं ।
3. दोनों देशों में उत्पादन के कारकों की गुणता समान है ।
4. प्रत्येक देश में उपादान पूर्तियाँ लोचशील हैं ।

नीचे दिए गए कूट का प्रयोग कर सही उत्तर चुनिए :

- (a) केवल 1 और 3
- (b) केवल 2 और 3
- (c) 1, 2 और 3
- (d) 1, 2 और 4

51. करापात के संदर्भ में निम्नलिखित कथनों में से कौन सा/से सही है/हैं ?

1. यदि वस्तु की माँग बेलोचदार है, तो इसकी कीमत में वृद्धि, कर बढ़ाकर की जा सकती है ।
2. यदि वस्तु की माँग लोचदार है, तो बिक्री कर का भार अंशतः उपभोक्ता के ऊपर अंतरित किया जा सकता है ।
3. यदि वस्तु की पूर्ति पूर्ण लोचदार है, तो कर का सम्पूर्ण भार विक्रेता के ऊपर रहेगा ।

नीचे दिए गए कूट का प्रयोग कर सही उत्तर चुनिए :

- (a) केवल 1
- (b) केवल 1 और 2
- (c) केवल 2
- (d) 1, 2 और 3

52. राष्ट्रीय आय लेखाकरण में, निम्नलिखित में से कौनसा एक, सकल समुच्चयों तथा निवल समुच्चयों के बीच अन्तर है ?

- (a) निवल अप्रत्यक्ष करों का मूल्य
- (b) स्थिर पूँजी के उपभोग का मूल्य
- (c) मध्यवर्ती उपभोग का मूल्य
- (d) अंतिम उपभोग व्यय का मूल्य

53. बंदी दुविधा

1. एक खेल सिद्धांत की अवधारणा है जो बाध्यकारी अनुबंधों तक न पहुँच पाने की हानियों को प्रदर्शित करती है ।
2. के अल्पाधिकारियों के व्यवहार पर महत्वपूर्ण परिणामी प्रभाव होते हैं ।
3. व्याख्या करती है कि किस प्रकार से प्रतिस्पर्धी स्वार्थी बनकर अपने पारस्परिक या सामान्य हितों के विपरीत व्यवहार करते हैं ।
4. एच. डोमार द्वारा विकसित एक सिद्धांत है जो उत्पादक-संघ के सदस्य द्वारा छल करने की प्रेरणा की व्याख्या करता है ।

ऊपर दिए गए कथनों में से कौनसे सही हैं ?

- (a) 1, 2 और 3
- (b) केवल 1 और 2
- (c) केवल 2 और 3
- (d) 1, 3 और 4

54. Which one of the following factors will lead to a shift in the demand curve to the right ?
- Decrease in the price of the product
 - Increase in the income of the consumers
 - Decrease in the price of the raw material
 - Decrease in the price of the substitute
55. Which one amongst the following proposals would *not* be supported by the supply-side economists ?
- A decrease in the personal income tax rate
 - An increase in the welfare benefits
 - A decrease in the capital gains tax rate
 - An increase in foreign aid
56. Rakhi is faced with the problem of selecting items for consumer price index. The index number is expected to measure the general changes in the price level of a group of commodities. Which of the quality/qualities listed below should be taken care of by her ?
- The items should be representative of the tastes, habits, customs and necessities of the people to whom they relate.
 - The items should be adequate in number and importance.
 - The items should be moderately priced.
- Select the correct answer using the code given below :
- 1, 2 and 3
 - 1 and 2 only
 - 1 only
 - 2 and 3 only
57. The profit maximizing monopolist is in equilibrium where
- Elasticity of Demand = 1
 - Elasticity of Demand > 1
 - Elasticity of Demand < 1
 - Elasticity of Demand = ∞
58. Which one of the following is *not* correct regarding the Eleventh Five Year Plan (2007 - 12) ?
- Targeted GDP growth rate is 9% p.a.
 - Incremental capital output ratio is 4:1.
 - Share of the States in total public sector outlay is more than that of the Centre.
 - Aims at rapid growth that reduces poverty and creates employment opportunities.
59. The gains from international trade depend on the
- differences in cost ratios in the two trading countries.
 - terms of trade.
 - size of the country.
- Select the correct answer using the code given below :
- 2 and 3 only
 - 1 and 2 only
 - 1 and 3 only
 - 1, 2 and 3
60. Consider the information given below :

Price (Rs.)	Demand (tonnes/annum)	Supply (tonnes/annum)
1	1000	400
2	900	500
3	800	600
4	700	700
5	600	800
6	500	900
7	400	1000
8	300	1100

Suppose the government gives the firms a subsidy of Rs. 2 per unit of the good, what will be the new equilibrium price of the good ?

- Rs. 5
- Rs. 4
- Rs. 3
- Rs. 2

54. नीचे दिए गए कारकों में से कौनसा एक कारक, माँग वक्र को दाहिनी तरफ अंतरित करने में परिणत होगा ?

- उत्पाद की कीमत में कमी होना
- उपभोक्ताओं की आय में वृद्धि होना
- कच्चे माल की कीमत में कमी होना
- स्थानापन्न (सब्सटिच्यूट) की कीमत में कमी होना

55. निम्नलिखित प्रस्तावों में से कौनसे एक का समर्थन पूर्ति-पक्ष अर्थशास्त्रियों द्वारा नहीं किया जाएगा ?

- व्यक्तिगत आय कर दर में कमी करना
- कल्याणकारी लाभों में वृद्धि करना
- पूँजीगत अभिलाभ कर दर में कमी करना
- विदेशी सहायता में वृद्धि करना

56. उपभोक्ता कीमत सूचकांक के लिए मर्दों के चुनाव में राखी को समस्या का सामना करना पड़ता है। सूचकांक से यह अपेक्षा की जाती है कि वह वस्तु-समूह के कीमत स्तर में सामान्य परिवर्तनों का मापक हो। नीचे दिए गए कौनसे गुण/गुणों को उसको ध्यान में रखना चाहिए ?

- मर्दें सम्बन्धित लोगों की रुचियों, आदतों, रीति-रिवाजों और आवश्यकताओं का प्रतिनिधित्व करें।
- मर्दें संख्या व महत्त्व को ध्यान में रखते हुए पर्याप्त हों।
- मर्दों की कीमतें संयत हों।

नीचे दिए गए कूट का प्रयोग कर सही उत्तर चुनिए :

- 1, 2 और 3
- केवल 1 और 2
- केवल 1
- केवल 2 और 3

57. लाभ अधिकतमीकारी एकाधिकारी संतुलन में रहेगा, जब

- माँग की लोच = 1
- माँग की लोच > 1
- माँग की लोच < 1
- माँग की लोच = ∞

58. ग्यारहवीं पंचवर्षीय योजना (2007-12) के संदर्भ में निम्नलिखित में से कौनसा एक सही नहीं है ?

- लक्षित GDP संवृद्धि दर 9% प्रतिवर्ष है।
- अभिवर्धी पूँजी उत्पादन अनुपात 4 : 1 है।
- कुल सार्वजनिक क्षेत्रक के परिव्यय में राज्यों का हिस्सा केन्द्र के हिस्से से अधिक है।
- इसका लक्ष्य द्रुत संवृद्धि है जिसमें निर्धनता कम होती है और रोजगार अवसरों का सृजन होता है।

59. अंतर्राष्ट्रीय व्यापार के अधिलाभ किन पर निर्भर हैं ?

- दो व्यापारिक देशों की लागत के अनुपातों के अन्तरों पर
 - व्यापार स्थिति पर
 - देश के आकार पर
- नीचे दिए गए कूट का प्रयोग कर सही उत्तर चुनिए :
- केवल 2 और 3
 - केवल 1 और 2
 - केवल 1 और 3
 - 1, 2 और 3

60. निम्नलिखित सूचनाओं पर विचार कीजिए :

कीमत (रु.)	माँग (टन/प्रतिवर्ष)	पूर्ति (टन/प्रतिवर्ष)
1	1000	400
2	900	500
3	800	600
4	700	700
5	600	800
6	500	900
7	400	1000
8	300	1100

मान लीजिए सरकार फर्म को वस्तु की 2 रु. प्रति इकाई अनुसार उपदान देती है, तब वस्तु की नई संतुलन कीमत क्या होगी ?

- 5 रु.
- 4 रु.
- 3 रु.
- 2 रु.

61. Does the index number reflect only approximate changes in the relative level of a phenomenon? Why?
- Yes, because there is no unique formula.
 - Yes, since index numbers are computed from sample data, all errors inherent in any sampling procedure creep into its construction.
 - Yes, because weights depend on subjective selection.
 - No, if the index number satisfies the tests for adequacy, it reflects accurate changes.

62. Poverty gap is the

- sum of the difference between the poverty line and actual income levels of all people living below that line.
- sum of the difference between the poverty line and actual income levels of all people living above that line.
- sum of the difference between per capita income and actual income.
- difference between number of persons above poverty line and number of persons below poverty line.

63. Which of the following is/are the possible effects of deficit financing?

- Increase in money supply with the public
- The rise in the level of incomes
- The fall in the general price level

Select the correct answer using the code given below :

- 1 only
- 1 and 2 only
- 2 only
- 1, 2 and 3

64. The inverse demand curves for a profit maximizing discriminating monopolist who sells his product in two sub-markets are given as $p_1 = 200 - q_1$ and $p_2 = 300 - q_2$. The total cost function is $c(q_1 + q_2) = (q_1 + q_2)^2$. What will be the levels of output sold in two sub-markets?

- $q_1 = 33.33$ and $q_2 = 66.67$
- $q_1 = 24.67$ and $q_2 = 16.33$
- $q_1 = 16.67$ and $q_2 = 66.67$
- $q_1 = 33.33$ and $q_2 = 50.67$

65. Given,

Initial Level of Equilibrium national income	= Rs. 2,000 crores
Total Autonomous Investment (I)	= Rs. 50 crores
Consumption function (C) (where, Y = National Income)	= $20 + 0.8 Y$

What will be the new level of equilibrium national income, if investment is increased by Rs. 40 crores?

- Rs. 2,040 crores
- Rs. 2,090 crores
- Rs. 2,070 crores
- Rs. 2,200 crores

66. Which one of the following statements refers to "disinflation"?

- A simultaneous existence of high rate of inflation and high unemployment in a country.
- A process of reversing inflation but without creating unemployment and reducing output.
- A policy of moderating rising prices and also to pull the system out of the depth of depression.
- A situation of general depression and widespread unemployment caused by deficiency of effective demand.

61. क्या सूचकांक किसी घटना के सापेक्ष स्तर के अनुमानित परिवर्तनों मात्र को प्रतिबिंबित करता है ? क्यों ?

- (a) हाँ, क्योंकि कोई अनोखा सूत्र नहीं है ।
 (b) हाँ, क्योंकि सूचकांक निदर्श आंकड़ों के आधार पर अभिकलित किए जाते हैं, किसी निदर्शन प्रक्रिया में अन्तर्निहित सभी गलतियाँ इसके निर्माण में इसमें चली जाती हैं ।
 (c) हाँ, क्योंकि 'महत्त्व-मूल्यों' का निर्धारण विषयगत चुनाव पर आधारित होता है ।
 (d) नहीं, यदि सूचकांक पर्याप्तता के परीक्षण को संतुष्ट करता है, तो यह यथार्थ परिवर्तनों को प्रतिबिंबित करता है ।

62. निर्धनता अन्तराल क्या है ?

- (a) निर्धनता रेखा और उस रेखा से नीचे रहने वाले सभी लोगों के वास्तविक आय स्तर के अन्तर का योग
 (b) निर्धनता रेखा और उस रेखा से ऊपर रहने वाले सभी लोगों के वास्तविक आय स्तर के अन्तर का योग
 (c) प्रति व्यक्ति आय तथा वास्तविक आय के परस्पर अन्तर का योग
 (d) निर्धनता रेखा से ऊपर के व्यक्तियों की संख्या और निर्धनता रेखा के नीचे के व्यक्तियों की संख्या के बीच अन्तर

63. निम्नलिखित में से कौन सा/से घाटा वित्तीयन का/के सम्भावित परिणाम है/हैं ?

- जनता के पास मुद्रा पूर्ति बढ़ जाना
- आयों के स्तर में वृद्धि
- सामान्य कीमत स्तर में गिरावट

नीचे दिए गए कूट का प्रयोग कर सही उत्तर चुनिए :

- (a) केवल 1
 (b) केवल 1 और 2
 (c) केवल 2
 (d) 1, 2 और 3

64. एक लाभ अधिकतमीकारी भेदमूलक एकाधिकारी के लिए, जो दो उप-बाजारों में अपने उत्पाद को बेचता है, विलोम माँग वक्र $p_1 = 200 - q_1$ तथा $p_2 = 300 - q_2$ हैं । कुल लागत फलन $c(q_1 + q_2) = (q_1 + q_2)^2$ है । इन दो उप-बाजारों में बेचे गए उत्पाद के स्तर क्या होंगे ?

- (a) $q_1 = 33.33$ और $q_2 = 66.67$
 (b) $q_1 = 24.67$ और $q_2 = 16.33$
 (c) $q_1 = 16.67$ और $q_2 = 66.67$
 (d) $q_1 = 33.33$ और $q_2 = 50.67$

65. दिया गया है,

संतुलन राष्ट्रीय आय (NI) का प्रारम्भिक स्तर	= 2,000 करोड़ रु.
कुल स्वायत्त निवेश (I)	= 50 करोड़ रु.
उपभोग फलन (C) (जहाँ, Y = राष्ट्रीय आय)	= $20 + 0.8 Y$

संतुलन राष्ट्रीय आय का नया स्तर क्या होगा, यदि निवेश को 40 करोड़ रु. बढ़ाया जाता है ?

- (a) 2,040 करोड़ रु.
 (b) 2,090 करोड़ रु.
 (c) 2,070 करोड़ रु.
 (d) 2,200 करोड़ रु.

66. नीचे दिए गए कथनों में से कौनसा कथन 'विस्फीति' को बतलाता है ?

- (a) एक देश में स्फीति की उच्च दर तथा उच्च बेरोजगारी का सहकालिक अस्तित्व ।
 (b) स्फीति को प्रतिलोम करने की प्रक्रिया किन्तु बेरोजगारी सृजित न हो और न ही उत्पादन गिरे ।
 (c) बढ़ती कीमतों को संयमित करने तथा व्यवस्था को मंदी की गहराई से बाहर निकालने की नीति ।
 (d) सामान्य मंदी की परिस्थिति तथा प्रभावी माँग की कमी से बेरोजगारी का व्यापक प्रसार ।

67. Capital deepening ceases
- as a result of population growth.
 - when there is no additional increase in the population.
 - when the rate of return from capital is equal to the real rate of interest.
 - when the real rate of interest falls, *ceteris paribus*.

68. Given below are information regarding the weekly take-home pay of an employee and consumer price index for four years :

Year	2001	2002	2003	2004
Weekly take-home pay (Rs.)	109.50	116.40	135.40	138.10
Consumer price index	112.80	127.40	143.50	149.80

In which year did the employee have the highest buying power ?

- 2001
 - 2002
 - 2003
 - 2004
69. The economic rent earned by any factor will be highest if its elasticity of supply is
- zero.
 - between zero and one.
 - equal to one.
 - infinite.

70. A country's offer curve will be straight line when its price elasticity of supply for export is
- infinitely large.
 - unitary.
 - zero.
 - negative.

71. Consider the following statements :

- India spends more than 1 per cent of its GDP on Research and Development (R&D).
- India's spending on R&D in relation to GDP has increased in the past few years.
- In comparison to China, India's spending on R&D in relation to GDP is low.

Which of the statements given above is/are correct ?

- 1, 2 and 3
 - 2 and 3 only
 - 1 and 2 only
 - 3 only
72. A person is earning Rs. 2,000 per month in his present job and can earn a maximum of Rs. 1,800 per month in the next job. What are his economic rent and transfer earnings respectively ?
- Rs. 3,800 and Rs. 1,800
 - Rs. 200 and Rs. 2,000
 - Rs. 200 and Rs. 1,800
 - Rs. 1,800 and Rs. 3,800

67. पूँजी सघनीकरण कब रुकता है ?

- (a) जनसंख्या संवृद्धि के परिणामस्वरूप ।
- (b) जब जनसंख्या में कोई भी अतिरिक्त वृद्धि न हो ।
- (c) जब पूँजी से प्रतिफल की दर ब्याज की वास्तविक दर के बराबर हो ।
- (d) जब ब्याज की वास्तविक दर गिरती है, यदि अन्य बातें पूर्ववत् रहें ।

68. एक कर्मचारी का साप्ताहिक निवल वेतन और चार वर्षों के उपभोक्ता कीमत सूचकांक के आंकड़े नीचे दिए हुए हैं :

वर्ष	2001	2002	2003	2004
साप्ताहिक-निवल वेतन (रु.)	109.50	116.40	135.40	138.10
उपभोक्ता कीमत सूचकांक	112.80	127.40	143.50	149.80

किस वर्ष में कर्मचारी की खरीदने की शक्ति अधिकतम थी ?

- (a) 2001
- (b) 2002
- (c) 2003
- (d) 2004

69. किसी उपादान द्वारा अर्जित आर्थिक लगान उस समय अधिकतम होगा, जब उसकी पूर्ति की लोच

- (a) शून्य होगी ।
- (b) शून्य व एक के बीच होगी ।
- (c) एक के बराबर होगी ।
- (d) अनन्त होगी ।

70. एक देश का आपूर्ति वक्र सीधी रेखा होगा, जब निर्यात हेतु पूर्ति की कीमत लोच

- (a) अनन्त रूप से अधिक होगी ।
- (b) ऐकिक होगी ।
- (c) शून्य होगी ।
- (d) नकारात्मक होगी ।

71. निम्नलिखित कथनों पर विचार कीजिए :

1. भारत अपनी GDP का 1 प्रतिशत से अधिक शोध व विकास (R&D) पर व्यय करता है ।
2. बीते कुछ वर्षों में भारत का R&D पर व्यय GDP की तुलना में बढ़ा है ।
3. चीन की तुलना में भारत का R&D पर व्यय GDP की तुलना में कम है ।

ऊपर दिए गए कथनों में से कौन सा/से सही है/हैं ?

- (a) 1, 2 और 3
- (b) केवल 2 और 3
- (c) केवल 1 और 2
- (d) केवल 3

72. एक व्यक्ति अपनी वर्तमान नौकरी में प्रतिमाह 2,000 रु. अर्जित करता है तथा वह अगली नौकरी में अधिकतम 1,800 रु. प्रतिमाह अर्जित कर सकता है । उसका आर्थिक लगान व हस्तांतरित आय क्रमशः क्या होगा/होगी ?

- (a) 3,800 रु. तथा 1,800 रु.
- (b) 200 रु. तथा 2,000 रु.
- (c) 200 रु. तथा 1,800 रु.
- (d) 1,800 रु. तथा 3,800 रु.

73. According to price-specie-flow mechanism, which one of the following sequences of events is supposed to bring about adjustment in a deficit nation ?
- Increase in the money supply, rising internal prices, falling exports and rising imports
 - Reduction in the money supply, falling internal prices, rising exports and falling imports
 - Reduction in the money supply, rising internal prices, rising exports and falling imports
 - Reduction in the money supply, falling internal prices, falling exports and rising imports
74. What is meant by the term "neutrality of money" ?
- Management of money and credit to control inflation
 - Promotion of price stability and exchange stability
 - Doing away with the disturbing effects of changes in the quantity of money on important economic variables like income, output and employment
 - Acceleration of growth rate in the economy
75. An increase in national income because of an increase in prices only is called an increase in
- national income in real terms.
 - national income at constant prices.
 - nominal national income.
 - national income at base year prices.
76. Match List I with List II and select the correct answer using the code given below the lists :
- | <u>List I</u>
(Contribution) | <u>List II</u>
(Economist) |
|---|-------------------------------|
| A. Profits as dynamic surplus | 1. Joseph Schumpeter |
| B. Profits as a reward to introduce innovations | 2. M. Kalecki |
| C. Profits as a reward for uncertainty bearing | 3. E.H. Knight |
| D. Profits arise due to monopoly power enjoyed by the producers | 4. J.B. Clark |
- Code :
- | | A | B | C | D |
|-----|---|---|---|---|
| (a) | 2 | 1 | 3 | 4 |
| (b) | 4 | 1 | 3 | 2 |
| (c) | 2 | 3 | 1 | 4 |
| (d) | 4 | 3 | 1 | 2 |
77. Which one of the following pairs is *not* correctly matched with regard to balance of payments accounts ?
- Import of goods and services – Debit in the current account
 - Receipts of transfer payments – Credit in the current account
 - Direct investment receipt – Credit in the capital account
 - Portfolio investment payments – Debit in the current account

73. धातु बाह कीमत तंत्र के अनुसार, घटनाओं के निम्नलिखित अनुक्रमों में से कौनसा एक, घाटे वाले देश में समायोजन लाता है ?

- मुद्रा पूर्ति में प्रसार, आंतरिक कीमतों में वृद्धि, निर्यातों में कमी तथा आयातों में वृद्धि
- मुद्रा पूर्ति में हास, आंतरिक कीमतों में कमी, निर्यातों में वृद्धि तथा आयातों में कमी
- मुद्रा पूर्ति में हास, आंतरिक कीमतों में वृद्धि, निर्यातों में वृद्धि तथा आयातों में कमी
- मुद्रा पूर्ति में हास, आंतरिक कीमतों में कमी, निर्यातों में कमी तथा आयातों में वृद्धि

74. "मुद्रा की तटस्थता" पद का क्या अर्थ है ?

- स्फीति को नियंत्रित करने हेतु मुद्रा व साख का प्रबंधन
- कीमत स्थिरता व विनिमय स्थिरता को प्रोत्साहन
- मुद्रा की मात्रा के परिवर्तनों को अस्त-व्यस्त कर देने वाले प्रभावों को महत्त्वपूर्ण आर्थिक चरों, जैसे आय, उत्पादन तथा रोजगार से हटा लेना ।
- अर्थव्यवस्था की संवृद्धि दर को त्वरित करना

75. मात्र कीमतों के बढ़ने के कारण राष्ट्रीय आय में वृद्धि को किसमें हुई वृद्धि कहा जाता है ?

- वास्तविक पदों में राष्ट्रीय आय में
- स्थिर कीमतों पर राष्ट्रीय आय में
- मौद्रिक राष्ट्रीय आय में
- आधार वर्ष कीमतों पर राष्ट्रीय आय में

76. सूची I को सूची II से सुमेलित कीजिए और सूचियों के नीचे दिए गए कूट का प्रयोग कर सही उत्तर चुनिए :

<u>सूची I</u> (योगदान)	<u>सूची II</u> (अर्थशास्त्री)
A. लाभ, एक गतिशील अतिरेक	1. जोसेफ शुम्पीटर
B. लाभ, नवप्रवर्तनों को प्रारम्भ करने का पारितोषिक	2. एम. कालेकी
C. लाभ, अनिश्चितता वहन का पारितोषिक	3. ई.एच. नाइट
D. लाभ की उत्पत्ति उत्पादकों की एकाधिकारी शक्तियों के फलस्वरूप होती है	4. जे.बी. क्लार्क

कूट :

	A	B	C	D
(a)	2	1	3	4
(b)	4	1	3	2
(c)	2	3	1	4
(d)	4	3	1	2

77. भुगतान संतुलन लेखाओं के संदर्भ में निम्नलिखित युग्मों में से कौनसा एक, सही सुमेलित नहीं है ?

- वस्तुओं और सेवाओं – चालू खाते में डेबिट करना का आयात
- हस्तांतरण भुगतानों – चालू खाते में क्रेडिट करना की प्राप्तियाँ
- प्रत्यक्ष निवेश प्राप्ति – पूँजीगत खाते में क्रेडिट करना
- पोर्टफोलियो निवेश – चालू खाते में डेबिट करना भुगतान

78. Which of the following is/are implied by the doctrine of unbalanced growth ?

1. Unequal development of various sectors often generates conditions for rapid development.
2. The investment should be dispersed over a wide range of industries.
3. The goal of complete balance in the economy is not realized.

Select the correct answer using the code given below :

- (a) 1 only
- (b) 2 and 3 only
- (c) 1 and 3 only
- (d) 1, 2 and 3

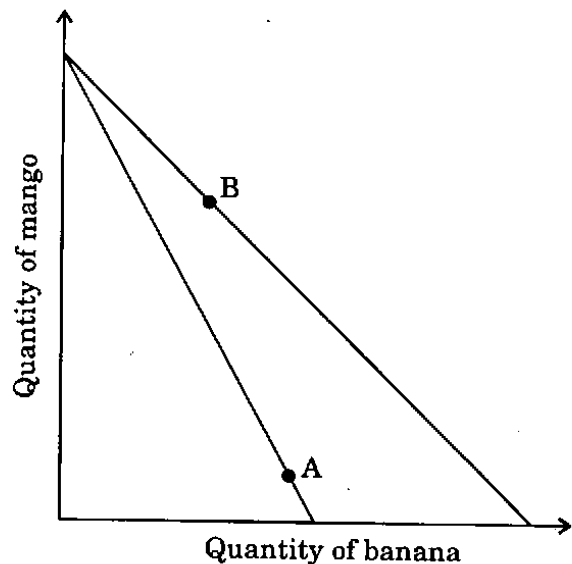
79. Which of the following statements is/are correct ?

1. Laspeyres' index generally shows an upward bias.
2. Paasche's index generally shows an upward bias.
3. Laspeyres' index generally shows a downward bias.
4. Paasche's index generally shows a downward bias.

Select the correct answer using the code given below :

- (a) 1 and 4
- (b) 1 only
- (c) 2 and 3
- (d) 3 and 4

80.



In the above figure showing budget lines, a consumer was initially at point A. There was a price change and she moves to point B. It follows that

- (a) bananas are a normal good.
- (b) bananas are an inferior good.
- (c) mangoes are an inferior good.
- (d) the consumer is confused.

81. Price discrimination may be possible when

1. the nature of the commodity or service is such that there is no possibility of transference from one market to the other.
2. the markets are separated by large distance or tariff barriers.
3. several groups of buyers require the same service from clearly differentiated commodities.
4. buyers are well informed and rational.

Which of the statements given above are correct ?

- (a) 1 and 2 only
- (b) 1, 3 and 4
- (c) 2 and 3 only
- (d) 1, 2 and 3

78. निम्नलिखित में से कौन सा/से असंतुलित संवृद्धि के सिद्धांत के निहितार्थ है/हैं ?

1. विभिन्न क्षेत्रों का असमान विकास बहुधा तीव्र विकास की अवस्थाएँ उत्पन्न करता है ।
2. निवेश का वितरण अनेकानेक विभिन्न उद्योगों में किया जाना चाहिए ।
3. अर्थव्यवस्था में संपूर्ण संतुलन के लक्ष्य को नहीं पाया जा सकता ।

नीचे दिए गए कूट का प्रयोग कर सही उत्तर चुनिए :

- (a) केवल 1
- (b) केवल 2 और 3
- (c) केवल 1 और 3
- (d) 1, 2 और 3

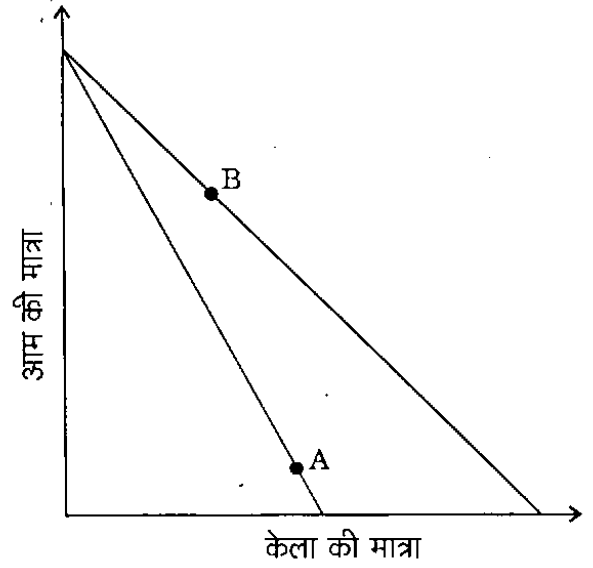
79. निम्नलिखित कथनों में से कौन सा/से सही है/हैं ?

1. लास्पेयरे का सूचकांक सामान्यतः ऊर्ध्वमुखी अभिनति दिखाता है ।
2. पाश्चे का सूचकांक सामान्यतः ऊर्ध्वमुखी अभिनति दिखाता है ।
3. लास्पेयरे का सूचकांक सामान्यतः अधोमुखी अभिनति दिखाता है ।
4. पाश्चे का सूचकांक सामान्यतः अधोमुखी अभिनति दिखाता है ।

नीचे दिए गए कूट का प्रयोग कर सही उत्तर चुनिए :

- (a) 1 और 4
- (b) केवल 1
- (c) 2 और 3
- (d) 3 और 4

80.



ऊपर के रेखाचित्र में बजट रेखाएँ दिखाई गई हैं, जहाँ एक उपभोक्ता प्रारम्भ में बिन्दु A पर थी । कीमत परिवर्तन होता है और वह उपभोक्ता बिन्दु B पर आगे बढ़ जाती है । इसका अर्थ यह हुआ कि

- (a) केले सामान्य वस्तु हैं ।
- (b) केले घटिया वस्तु हैं ।
- (c) आम घटिया वस्तु हैं ।
- (d) उपभोक्ता भ्रमित है ।

81. कीमत विभेद सम्भव होता है, जब

1. वस्तु या सेवा की प्रकृति ऐसी हो कि एक बाजार से दूसरे बाजार तक इसके हस्तांतरण की कोई संभावना नहीं हो ।
2. बड़ी दूरी व प्रशुल्क बाधाओं के कारण बाजारों में अलगाव हो ।
3. अनेक क्रेता-समूहों को स्पष्टतः विभेदित वस्तुओं से एक ही सेवा अपेक्षित हो ।
4. क्रेताओं को पूरी सूचना हो तथा वे विवेकशील हों ।

ऊपर दिए गए कथनों में से कौनसे सही हैं ?

- (a) केवल 1 और 2
- (b) 1, 3 और 4
- (c) केवल 2 और 3
- (d) 1, 2 और 3

82. Suppose, spot rate of dollar today in India is Rs. 42 and 3-month forward rate is Rs. 48. How can an Indian importer who has to pay \$20,000 in 3 months' time, hedge his foreign exchange risk ?

- (a) There is no risk, rupee is quite stable.
- (b) The importer should enter into a forward contract to sell dollars.
- (c) The importer should buy his required amount of dollars today only and hold it for three months.
- (d) The importer should enter into a forward contract to buy dollars.

83. Inflation helps in redistribution of income through

- (a) proportional change in prices of everything including prices of assets and debt instruments.
- (b) disproportional change in prices of everything including prices of assets and debt instruments.
- (c) rising prices of everything including prices of assets and debt instruments.
- (d) falling prices of everything including prices of assets and debt instruments.

84. Lead Bank scheme is designed to

- (a) have more concentrated effort of a bank in a particular district.
- (b) control the activities of non-banking financial institutions.
- (c) help the weaker sections in a particular district.
- (d) regulate the use of credit.

85. The existence of a natural rate of unemployment suggests that

- (a) there is no inflation-unemployment trade-offs in the long run.
- (b) nominal wage increases lag price in the long run.
- (c) nominal wage increases lead price in the long run.
- (d) the short run Phillips curve is steeper than the long run Phillips curve.

86. Consider the following information :

Investment	Initial cost	Investment period	First year pay-off	Second year pay-off
A	Rs. 3,000	2 years	Rs. 2,500	Rs. 3,500
B	Rs. 3,000	2 years	Rs. 2,000	Rs. 4,000

If the cost of capital (rate of interest) of both the investments is 10% per year, which one of the following is correct ?

- (a) Investment A is preferable
- (b) Investment B is preferable
- (c) Both the investments are equally preferable
- (d) Cannot determine on the basis of given information

87. Given below is the GNP per capita of India for the years 2008 and 2009 :

Year	in US \$	in PPP US \$
2008	620	3,100
2009	720	3,460

From the information given above we may conclude that during that period the cost of living in India in comparison to USA has

- (a) increased.
- (b) decreased.
- (c) remained the same.
- (d) cannot be concluded on the basis of given information.

82. माना कि, आज के दिन भारत में डॉलर की हाज़िर दर 42 रु. तथा 3 माह के बाद की वायदा दर 48 रु. है। एक भारतीय आयातक, जिसको 3 माह समय में 20,000 डॉलर का भुगतान करना है, अपने विदेशी मुद्रा जोखिम की किस प्रकार से प्रतिरक्षा करेगा ?

- कोई जोखिम नहीं है, क्योंकि रुपया काफ़ी स्थिर है।
- आयातक को डॉलर बेचने के लिए वायदा संविदा करना चाहिए।
- आयातक को अपनी आवश्यक मात्रा में डॉलर आज ही खरीद लेना चाहिए तथा तीन महीनों तक अपने पास रखना चाहिए।
- आयातक को डॉलर खरीदने के लिए वायदा संविदा करना चाहिए।

83. स्फीति किस तरह से आय पुनर्वितरण में मदद करती है ?

- परिसम्पत्तियों की कीमतों और ऋण प्रपत्रों सहित सभी चीजों की कीमतों में आनुपातिक परिवर्तन होने से
- परिसम्पत्तियों की कीमतों और ऋण प्रपत्रों सहित सभी चीजों की कीमतों में असमानुपाती परिवर्तन होने से
- परिसम्पत्तियों की कीमतों और ऋण प्रपत्रों सहित सभी चीजों की कीमतों में वृद्धि होने से
- परिसम्पत्तियों की कीमतों और ऋण प्रपत्रों सहित सभी चीजों की कीमतों में गिरावट होने से

84. अग्रणी बैंक की अभिकल्पना किस लिए की गई है ?

- एक विशिष्ट जिले में एक बैंक द्वारा अधिक संकेंद्रित प्रयास करने के लिए
- गैर-बैंकिंग वित्तीय संस्थानों की गतिविधियों को नियंत्रित करने के लिए
- एक विशिष्ट जिले में कमजोर वर्गों की सहायता के लिए
- साख के उपयोग को नियमित करने के लिए

85. बेरोजगारी की प्राकृतिक दर का विद्यमान रहना क्या बतलाता है ?

- दीर्घकाल में, स्फीति-बेरोजगारी का कोई विनिमय (ट्रेड-ऑफ) नहीं होता है
- दीर्घकाल में, कीमत में वृद्धि के पीछे-पीछे नक़द मजदूरी में वृद्धि होती है
- दीर्घकाल में, कीमत में वृद्धि के आगे-आगे नक़द मजदूरी में वृद्धि होती है
- अल्पकालिक फिलिप्स वक्र, दीर्घकालिक फिलिप्स वक्र की तुलना में तीखी ढाल वाला होता है

86. निम्नलिखित सूचनाओं पर विचार कीजिए :

निवेश	प्रारम्भिक लागत	निवेश अवधि	प्रथम वर्ष का परिणाम	द्वितीय वर्ष का परिणाम
A	3,000 रु.	2 वर्ष	2,500 रु.	3,500 रु.
B	3,000 रु.	2 वर्ष	2,500 रु.	4,000 रु.

यदि दोनों निवेशों की पूँजी की लागत (ब्याज दर) प्रतिवर्ष 10% हो, तो निम्नलिखित में से कौनसा एक सही है ?

- निवेश A वरीय है
- निवेश B वरीय है
- दोनों निवेश समान रूप से वरीय हैं
- दी गई सूचना के आधार पर निर्धारित नहीं किया जा सकता

87. वर्ष 2008 तथा वर्ष 2009 के लिए भारत की प्रति व्यक्ति GNP नीचे दी गई है :

वर्ष	US \$ में	PPP US \$ में
2008	620	3,100
2009	720	3,460

ऊपर दी गई सूचनाओं के आधार पर, हम यह निष्कर्ष निकाल सकते हैं कि इस समय अवधि में USA की अपेक्षा भारत में जीवन निर्वाह की लागत

- बढ़ी है।
- घटी है।
- पहले जैसी ही रही है।
- के बारे में दी गई सूचनाओं के आधार पर निष्कर्ष नहीं निकाला जा सकता।

88. Suppose, nominal GNP in the year 1990 was Rs. 100 billion and in the year 2000 Rs. 360 billion. During this period the GNP deflator increased by 80%. Between the year 1990 and the year 2000 the average annual rate of growth of real GNP was approximately
- 7%
 - 10%
 - 13%
 - cannot be calculated on the basis of given information

89. On the basis of the following information about firms A and B, identify with the help of the code given below, the value added by firms A and B respectively, considering that the economy has only these two firms :

	<u>(Rs. in lakhs)</u>
Exports by firm A	40
Imports by firm A	100
Sales to households by firm A	180
Sales to firm B by firm A	80
Sales to firm A by firm B	60
Sales to households by firm B	120

Code :

- Rs. 140 lakh and Rs. 100 lakh
 - Rs. 200 lakh and Rs. 180 lakh
 - Rs. 100 lakh and Rs. 140 lakh
 - Rs. 300 lakh and Rs. 120 lakh
90. Is there any difference between forward and futures markets in foreign exchange ?
- No, both deal with future delivery of foreign exchange.
 - No, both markets can be availed of by telephones "over the counter" of a commercial bank.
 - Yes, only a limited number of currencies are traded in the futures market and that also in standardized amounts.
 - No, if one agrees on the date of delivery and brokerage, it is immaterial which of the markets one is talking of.

91. Which of the following statements is/are correct ?

- A change in income in the IS-LM model resulting from a change in the price level represents a movement along the aggregate demand curve.
- A change in income in the IS-LM model for a fixed price level represents a shift in the aggregate demand curve.
- LM schedule is a schedule of equilibrium income.
- IS schedule is a schedule of monetary equilibrium.

Select the correct answer using the code given below :

- 1 and 2
- 2 only
- 1 and 3
- 3 and 4

92. A surge in foreign capital inflows in India would lead to the

- sale of foreign exchange by the central bank in order to prevent depreciation of rupee.
- purchase of foreign exchange by the central bank in order to prevent depreciation of the rupee.
- sale of foreign exchange by the central bank to prevent the appreciation of the rupee.
- purchase of foreign exchange by the central bank in order to prevent appreciation of the rupee.

88. मान लीजिए, वर्ष 1990 में मौद्रिक GNP 100 बिलियन रु. तथा वर्ष 2000 में 360 बिलियन रु. थी। इस समय अवधि में GNP अवस्फीतिक (डीप्लेटर) 80% बढ़ गया। वर्ष 1990 तथा वर्ष 2000 के बीच वास्तविक GNP की औसत वार्षिक संवृद्धि दर सन्निकटतः क्या रही ?

- (a) 7%
- (b) 10%
- (c) 13%
- (d) दी गई सूचनाओं के आधार पर परिकलित नहीं किया जा सकता

89. फर्म A एवं B के बारे में निम्नलिखित सूचनाओं के आधार पर, यह विचार करते हुए कि अर्थव्यवस्था में केवल ये ही दो फर्म हैं, क्रमशः फर्म A एवं B द्वारा वर्धित मूल्य की, नीचे दिए गए कूट की सहायता से पहचान कीजिए :

(रु. लाख में)

फर्म A द्वारा किया गया निर्यात	40
फर्म A द्वारा किया गया आयात	100
फर्म A द्वारा परिवारों को की गई बिक्री	180
फर्म A द्वारा फर्म B को की गई बिक्री	80
फर्म B द्वारा फर्म A को की गई बिक्री	60
फर्म B द्वारा परिवारों को की गई बिक्री	120

कूट :

- (a) 140 लाख रु. तथा 100 लाख रु.
- (b) 200 लाख रु. तथा 180 लाख रु.
- (c) 100 लाख रु. तथा 140 लाख रु.
- (d) 300 लाख रु. तथा 120 लाख रु.

90. क्या विदेशी विनिमय में वायदा तथा फ्यूचर्स बाजारों के बीच कोई अन्तर होता है ?

- (a) नहीं, दोनों विदेशी मुद्रा की भविष्य में सुपुर्दगी सम्बन्धित लेन-देन करते हैं।
- (b) नहीं, दोनों बाजारों की सुविधा टेलीफोन के माध्यम से एक वाणिज्य बैंक के "पटल के ऊपर" सुलभ होती है।
- (c) हाँ, फ्यूचर्स बाजार में केवल सीमित संख्या की मुद्राओं का ही व्यापार होता है और वह भी मानकीकृत मात्राओं में ही।
- (d) नहीं, यदि कोई देय तिथि तथा दलाली पर राजी हो जाता है, तो इसका कोई महत्त्व नहीं है कि वह इनमें से किस बाजार की बात कर रहा है।

91. निम्नलिखित कथनों में से कौन सा/से सही है/हैं ?

- 1. कीमत स्तर के परिवर्तन के परिणामस्वरूप IS-LM मॉडल में आय का परिवर्तन सकल माँग वक्र के साथ-साथ गति को निरूपित करता है।
- 2. एक स्थिर कीमत स्तर के लिए IS-LM मॉडल में आय का परिवर्तन सकल माँग वक्र में स्थानांतरण को निरूपित करता है।
- 3. LM अनुसूची, संतुलन आय की अनुसूची है।
- 4. IS अनुसूची, मौद्रिक संतुलन की अनुसूची है।

नीचे दिए गए कूट का प्रयोग कर सही उत्तर चुनिए :

- (a) 1 और 2
- (b) केवल 2
- (c) 1 और 3
- (d) 3 और 4

92. भारत में विदेशी पूँजी के अन्तर्वाह में आई तेजी किस ओर ले जाएगी ?

- (a) रुपये के अवमूल्यन को रोकने के लिए, केंद्रीय बैंक द्वारा विदेशी मुद्रा की बिक्री
- (b) रुपये के अवमूल्यन को रोकने के लिए, केंद्रीय बैंक द्वारा विदेशी मुद्रा की खरीद
- (c) रुपये की मूल्यवृद्धि को रोकने के लिए, केंद्रीय बैंक द्वारा विदेशी मुद्रा की बिक्री
- (d) रुपये की मूल्यवृद्धि को रोकने के लिए, केंद्रीय बैंक द्वारा विदेशी मुद्रा की खरीद

93. Structural transformation is that process in which
- the contribution to national income by the manufacturing sector increasingly becomes higher than that by the agricultural sector.
 - the contribution to national income by capital goods is more in comparison to labour.
 - the contribution to national income by foreign investment is more in comparison to domestic investment.
 - production is mainly meant for personal consumption and not for investment.
94. Which one among the following statements is correct ?
- Sum total of the first order differences from arithmetic mean is always zero.
 - In a relatively skewed distribution sum total of the first order differences from the median is zero.
 - Sum total of the first order differences from median is always equal to zero.
 - Sum total of the first order differences from mode is always equal to zero.
95. Which of the following statements is/are correct according to the law of variable proportion ?
- The marginal product curve cuts the average product curve at its highest point.
 - Average product curve cuts the marginal product curve at its highest point.
 - Marginal product becomes zero at the highest point of the total product curve.
 - Total product curve is concave throughout from the origin.
- Select the correct answer using the code given below :
- 1 only
 - 1 and 3 only
 - 3 and 4 only
 - 1, 2 and 3
96. Which one among the following measures is most appropriate to compare the dispersion in two variables measured in different units of measurement ?
- Range
 - Quartile deviation
 - Variance
 - Coefficient of variation
97. What is the Safeguard Clause in GATT Articles ?
- It protects the interest of capitalist countries.
 - It safeguards the interest of poorer nations.
 - It refers to measures that can be applied in the case of serious injury to a trading partner.
 - It is related to tariff measures and revenues.
98. Which one of the following is correct in case of a production function of the form $Q = AK^\alpha L^\beta$? (Symbols have usual meanings)
- The degree of homogeneity is necessarily one.
 - Marginal product of an input is equal to its average product.
 - Elasticity of substitution is equal to $\alpha + \beta$.
 - Capital elasticity of output is equal to α .
99. Coefficient of correlation between two variables is 0.9. If one of the variables is regressed on the other, which one of the following is correct ?
- 90 per cent of the variation in the dependent variable is explained by the variation in the explanatory variable.
 - 0.90 per cent of the variation in the dependent variable is explained by the variation in the explanatory variable.
 - 81 per cent of the variation in the dependent variable is explained by the variation in the explanatory variable.
 - 0.81 per cent of the variation in the dependent variable is explained by the variation in the explanatory variable.

93. संरचनात्मक रूपांतरण वह प्रक्रिया है जिसमें
- राष्ट्रीय आय में विनिर्माण क्षेत्रक का योगदान, कृषि क्षेत्रक के योगदान की तुलना में तेजी से बढ़ता है।
 - राष्ट्रीय आय में पूँजीगत वस्तुओं का श्रम की तुलना में योगदान अधिक होता है।
 - राष्ट्रीय आय में विदेशी निवेश का, घरेलू निवेश की तुलना में अधिक योगदान होता है।
 - उत्पादन का प्रमुख उद्देश्य है कि यह व्यक्तिगत उपभोग के लिए है, न कि निवेश के लिए।

94. निम्नलिखित कथनों में से कौनसा एक कथन सही है ?
- समांतर माध्य से प्रथम कोटि अंतरों का कुल योगफल हमेशा शून्य होता है।
 - एक सापेक्षतः विषम बंटन में माध्यिका से प्रथम कोटि अंतरों का कुल योगफल शून्य होता है।
 - माध्यिका से प्रथम कोटि अंतरों का कुल योगफल हमेशा शून्य के बराबर होता है।
 - बहुलक से प्रथम कोटि अंतरों का कुल योगफल हमेशा शून्य के बराबर होता है।

95. परिवर्ती अनुपात नियम के अनुसार निम्नलिखित कथनों में से कौन सा/से सही है/हैं ?
- सीमांत उत्पाद वक्र, औसत उत्पाद वक्र को इसके उच्चतम बिन्दु पर काटता है।
 - औसत उत्पाद वक्र, सीमांत उत्पाद वक्र को इसके उच्चतम बिन्दु पर काटता है।
 - कुल उत्पाद वक्र के उच्चतम बिन्दु पर सीमांत उत्पाद शून्य हो जाता है।
 - कुल उत्पाद वक्र, मूलबिन्दु से सर्वत्र अवतल रहता है।

नीचे दिए गए कूट का प्रयोग कर सही उत्तर चुनिए :

- केवल 1
- केवल 1 और 3
- केवल 3 और 4
- 1, 2 और 3

96. निम्नलिखित मापों में से कौनसा एक, दो चरों में, जिन्हें कि मापन की पृथक् इकाइयों द्वारा मापित किया गया हो, परिक्षेपण की तुलना करने के लिए सर्वाधिक उपयुक्त है ?
- परास
 - चतुर्थक विचलन
 - प्रसरण
 - विचरण गुणांक

97. GATT अन्तर्नियमों में रक्षोपाय खण्ड क्या है ?
- यह पूँजीवादी देशों के हितों का संरक्षण करता है।
 - यह अपेक्षाकृत निर्धन राष्ट्रों के हित का सुरक्षण करता है।
 - यह किसी व्यापारिक सहयोगी को गंभीर क्षति पहुँचाने की दशा में लागू किए जा सकने वाले उपायों को निर्दिष्ट करता है।
 - इसका सम्बन्ध प्रशुल्क उपायों और राजस्व से है।

98. निम्नलिखित में से कौनसा एक सही है, यदि उत्पादन फलन $Q = AK^\alpha L^\beta$ रूप का है ? (प्रतीकों के सामान्य अर्थ हैं)
- समरूपता की मात्रा आवश्यक रूप से एक है।
 - एक आगत का सीमांत उत्पाद इसके औसत उत्पाद के बराबर होता है।
 - स्थानापत्ति लोच $\alpha + \beta$ के बराबर है।
 - उत्पादन की पूँजी लोच α के बराबर है।

99. दो चरों के मध्य सहसम्बन्ध गुणांक 0.9 है। यदि इन चरों में से एक को दूसरे के ऊपर समाश्रयित किया जाता है, तो निम्नलिखित में से कौनसा एक, सही है ?
- परतंत्र चर में 90 प्रतिशत विचरण की व्याख्या कारण चर के विचरण से होती है।
 - परतंत्र चर में 0.90 प्रतिशत विचरण की व्याख्या कारण चर के विचरण से होती है।
 - परतंत्र चर में 81 प्रतिशत विचरण की व्याख्या कारण चर के विचरण से होती है।
 - परतंत्र चर में 0.81 प्रतिशत विचरण की व्याख्या कारण चर के विचरण से होती है।

100. Which among the following are the cost-push causes of inflation ?

1. Deficit financing
2. Increase in administered prices
3. Increase in interest rates
4. Increase in population
5. Increase in oil prices
6. Mounting public expenditure

Select the correct answer using the code given below :

- (a) 2, 3, 5 and 6
- (b) 2, 3 and 5 only
- (c) 3 and 5 only
- (d) 1, 2, 4 and 6

101. Given (in Rs. million) :

Direct personal taxes	:	300
Depreciation	:	230
Indirect taxes	:	200
Government transfer payments	:	25
Gross investment	:	450
Net exports	:	(-) 70
Consumption expenditure	:	2,000
Government expenditure	:	550

Which one of the following is the value of national income (in Rs. million) ?

- (a) 2,930
- (b) 2,500
- (c) 2,525
- (d) 2,700

102. Which one of the following statements is correct in case of constant returns to scale ?

- (a) Long run average cost (LAC) curve is the locus of minimum points of short run average cost (SAC) curves.
- (b) LAC is U-shaped.
- (c) LAC is greater than the long run marginal cost.
- (d) LAC coincides with the horizontal axis.

103. Which one of the following statements correctly describes the relationship between multiplier and accelerator ?

- (a) Both show the effect of change in income on investment.
- (b) Both show the effect of change in investment on income.
- (c) Multiplier shows the effect of change in income on investment and accelerator shows the effect of change in investment on income.
- (d) Multiplier shows the effect of change in investment on income and accelerator shows the effect of change in income on investment.

104. Given the total cost as C, the price of labour (L) as P_L , price of capital (K) as P_K , from which one of the following functions, can an iso-cost curve be drawn ?

- (a) $K = C/P_K + (C/P_L) \cdot L$
- (b) $C = C/P_L + (C/P_K)$
- (c) $C = K \cdot P_K + L \cdot P_L$
- (d) $L = C/P_K - (C/P_L) K$

105. Which one of the following is the inter-quartile range for the given data ?

45, 48, 55, 58, 65, 66, 72, 76, 78, 79, 81

- (a) 25
- (b) 80
- (c) 35
- (d) 23

100. निम्नलिखित में से कौनसे स्फीति के लागतजन्य कारक हैं ?

1. घाटा वित्तीयन
2. निर्देशित कीमतों में वृद्धि
3. ब्याज दरों में वृद्धि
4. जनसंख्या में वृद्धि
5. तेल कीमतों में वृद्धि
6. सार्वजनिक व्यय में वृद्धि

नीचे दिए गए कूट का प्रयोग कर सही उत्तर चुनिए :

- (a) 2, 3, 5 और 6
- (b) केवल 2, 3 और 5
- (c) केवल 3 और 5
- (d) 1, 2, 4 और 6

101. दिया गया है (मिलियन रूपयों में)

प्रत्यक्ष व्यक्तिगत कर	:	300
मूल्यहास	:	230
अप्रत्यक्ष कर	:	200
सरकारी अंतरण भुगतान	:	25
सकल निवेश	:	450
निवल निर्यात	:	(-).70
उपभोग व्यय	:	2,000
सरकारी व्यय	:	550

निम्नलिखित में से कौनसा एक, राष्ट्रीय आय का मूल्य है (मिलियन रूपयों में) ?

- (a) 2,930
- (b) 2,500
- (c) 2,525
- (d) 2,700

102. स्थिर पैमाने के प्रतिफल के संदर्भ में निम्नलिखित कथनों में से कौनसा एक कथन सही है ?

- (a) दीर्घकालीन औसत लागत (LAC) वक्र, अल्पकालीन औसत लागत (SAC) वक्रों के न्यूनतम बिंदुओं का विस्थल है ।
- (b) LAC U-आकृति का है ।
- (c) LAC दीर्घकालीन सीमांत लागत से अधिक है ।
- (d) LAC समानान्तर अक्ष का संपाती है ।

103. निम्नलिखित कथनों में से कौनसा एक, गुणक और त्वरक के परस्पर सम्बन्धों का सही तरह से वर्णन करता है ?

- (a) दोनों, आय के परिवर्तन का, निवेश पर पड़ने वाले प्रभाव को दिखाते हैं ।
- (b) दोनों, निवेश के परिवर्तन का, आय पर पड़ने वाले प्रभाव को दिखाते हैं ।
- (c) गुणक आय के परिवर्तन का, निवेश पर पड़ने वाले प्रभाव को दिखाता है और त्वरक निवेश के परिवर्तन का, आय पर पड़ने वाले प्रभाव को दिखाता है ।
- (d) गुणक निवेश के परिवर्तन का, आय पर पड़ने वाले प्रभाव को दिखाता है और त्वरक आय के परिवर्तन का निवेश पर पड़ने वाले प्रभाव को दिखाता है ।

104. यदि कुल लागत को C, श्रम (L) की कीमत को P_L , पूँजी (K) की कीमत को P_K माना गया हो, तो निम्नलिखित फलनों में से किस फलन से, समान लागत वक्र खींचा जा सकता है ?

- (a) $K = C/P_K + (C/P_L) L$
- (b) $C = C/P_L + (C/P_K)$
- (c) $C = K \cdot P_K + L \cdot P_L$
- (d) $L = C/P_K - (C/P_L) K$

105. निम्नलिखित में से कौनसा एक, दिए गए आंकड़ों का अंतश्चतुर्थक परिसर है ?

45, 48, 55, 58, 65, 66, 72, 76, 78, 79, 81

- (a) 25
- (b) 80
- (c) 35
- (d) 23

106. Ad valorem tax is based on
- income.
 - real value of goods.
 - money value of goods.
 - volume of goods.
107. If a firm's average total cost is Rs. 30 at 5 units of output and Rs. 32 at 6 units of output, which one among the following is the marginal cost of producing the 6th unit ?
- Rs. 2
 - Rs. 12
 - Rs. 32
 - Rs. 42
108. The life cycle hypothesis of consumption implies that consumption is related to
- price expectation over one's lifetime.
 - transitory income.
 - permanent income.
 - expected lifetime income.
109. Which one of the following is unemployment rate ?
- Percentage of unemployed to total population
 - Percentage of unemployed to total labour force
 - Percentage of unemployed to total workforce
 - Percentage of unemployed to total persons not in labour force
110. When price elasticity of demand of a good is greater than one, then expenditure on the good
- rises with a price fall.
 - declines with a price fall.
 - rises with a price rise.
 - remains the same irrespective of price rise or fall.
111. Transaction-precautionary demand for money is
- positively related to both level of income and rate of interest.
 - negatively related to both level of income and rate of interest.
 - positively related to the level of income and negatively related to the rate of interest.
 - negatively related to the level of income and positively related to the rate of interest.
112. Assume that the demand curve for compact discs (CD) slopes downwards and the supply curve slopes upwards. If the price of CD players decreases, then, *ceteris paribus*
- the equilibrium price of CD will fall.
 - the equilibrium price of CD will rise.
 - the equilibrium price of CD will stay the same.
 - none of the above are correct.

106. यथामूल्य कर किस पर आधारित होता है ?

- (a) आय पर
- (b) वस्तुओं के वास्तविक मूल्य पर
- (c) वस्तुओं के मौद्रिक मूल्य पर
- (d) वस्तुओं के परिमाण पर

107. यदि एक फर्म की 5 इकाइयों के उत्पादन की औसत कुल लागत 30 रु. और 6 इकाइयों के उत्पादन की औसत कुल लागत 32 रु. है, तो निम्नलिखित में से कौनसा एक, छठी इकाई को उत्पादित करने की सीमांत लागत है ?

- (a) 2 रु.
- (b) 12 रु.
- (c) 32 रु.
- (d) 42 रु.

108. उपभोग की जीवन चक्र प्राक्कल्पना का निहितार्थ यह है, कि उपभोग का सम्बन्ध

- (a) व्यक्ति के जीवन काल में कीमत प्रत्याशा से है ।
- (b) अस्थायी आय से है ।
- (c) स्थायी आय से है ।
- (d) प्रत्याशित जीवन काल आय से है ।

109. निम्नलिखित में से कौनसी एक, बेरोजगारी दर है ?

- (a) कुल जनसंख्या में बेरोजगारों का प्रतिशत
- (b) कुल श्रम शक्ति में बेरोजगारों का प्रतिशत
- (c) कुल कार्य शक्ति में बेरोजगारों का प्रतिशत
- (d) कुल व्यक्तियों में, जो श्रम शक्ति में नहीं हैं, बेरोजगारों का प्रतिशत

110. जब एक वस्तु की माँग की कीमत लोच एक से अधिक होती है, तब वस्तु पर किया गया व्यय

- (a) कीमत गिरने के साथ बढ़ता है ।
- (b) कीमत गिरने के साथ गिरता है ।
- (c) कीमत बढ़ने के साथ बढ़ता है ।
- (d) कीमत बढ़ने या घटने से निरपेक्ष, एकसमान रहता है ।

111. मुद्रा की लेनदेन-पूर्वोपाय माँग

- (a) आय स्तर व ब्याज दर, दोनों के साथ धनात्मक सम्बन्ध रखती है ।
- (b) आय स्तर व ब्याज दर, दोनों के साथ ऋणात्मक सम्बन्ध रखती है ।
- (c) आय स्तर के साथ धनात्मक सम्बन्ध रखती है तथा ब्याज दर के साथ ऋणात्मक सम्बन्ध रखती है ।
- (d) आय स्तर के साथ ऋणात्मक सम्बन्ध रखती है तथा ब्याज दर के साथ धनात्मक सम्बन्ध रखती है ।

112. मान लीजिए कि कॉम्पैक्ट डिस्क (CD) के माँग वक्र की ढाल अधोमुखी है और पूर्ति वक्र की ढाल ऊर्ध्वमुखी है । यदि CD प्लेयर की कीमत गिरती है, तो अन्य बातें पूर्ववत् रहने पर, क्या होगा ?

- (a) CD की संतुलन कीमत गिर जाएगी
- (b) CD की संतुलन कीमत बढ़ जाएगी
- (c) CD की संतुलन कीमत पहले जैसी ही रहेगी
- (d) उपर्युक्त में से कोई भी सही नहीं है

113. Which of the following statements with regard to the National Rural Employment Guarantee Act (NREGA), 2005 is/are correct ?

1. The legislation makes the Government legally bound to provide employment to those who seek it.
2. As a district is notified under the Act, the Sampoorna Grameen Rozgar Yojana is automatically merged in the NREGA.

Select the correct answer using the code given below :

- (a) 1 only
- (b) 2 only
- (c) Both 1 and 2
- (d) Neither 1 nor 2

114. Consider a consumer whose consumption basket contains only two goods X and Y. His budget is such that if he spends his entire income on these two goods, he can purchase 4 units of X and 6 units of Y or 12 units of X and 2 units of Y. If he spends all his income on good X, how many units of X can he buy ?

- (a) 7
- (b) 15
- (c) 16
- (d) 18

115. India has witnessed a number of acute problems immediately prior to implementation of economic reforms in early 1990's. Among the following, which one was severe and unmanageable ?

- (a) Industrial backwardness
- (b) Balance-of-payments crisis
- (c) Backwardness of agriculture
- (d) Shortage of foodgrains

116. The inverse demand function for tea is given by $p_d = 18 - 3q_d$, where p_d is the price in rupees for a 500 gm packet of tea and q_d is the quantity demanded. The inverse supply curve is given by $p_s = 6 + q_s$. Now, suppose the government decides to give a subsidy of Rs. 2 per packet to tea suppliers, what will be the new equilibrium price (p) and quantity demanded (q) by consumers after the introduction of subsidy ?

- (a) $p = 3, q = 9$
- (b) $p = 7.5, q = 3.5$
- (c) $p = 9, q = 3$
- (d) $p = 9.5, q = 3.5$

117. Match List I with List II and select the correct answer using the code given below the lists :

<u>List I</u> (Type of budget deficit)	<u>List II</u> (Measurement of deficit)
A. Revenue deficit	1. Gap between total expenditure and total receipts
B. Fiscal deficit	2. Excess of revenue expenditure over revenue receipts
C. Primary deficit	3. Fiscal deficit less interest payments
D. Budgetary deficit	4. Difference between revenue receipts plus certain non-debt capital receipts and the total expenditure including loans, net of repayments

Code :

	A	B	C	D
(a)	1	3	4	2
(b)	2	4	3	1
(c)	2	3	4	1
(d)	1	4	3	2

113. राष्ट्रीय ग्रामीण रोजगार गारण्टी अधिनियम (NREGA), 2005 के संदर्भ में निम्नलिखित कथनों में से कौन सा/से कथन सही है/हैं ?

1. यह विधान सरकार को इस बात के लिए कानूनी रूप से आबद्ध करता है कि वह उनको रोजगार प्रदान करे जो रोजगार चाहते हों ।
2. चूँकि, जिला अधिनियम के अन्तर्गत अधिसूचित है, अतः सम्पूर्ण ग्रामीण रोजगार योजना का स्वतः ही NREGA में विलय हो जाता है ।

नीचे दिए गए कूट का प्रयोग कर सही उत्तर चुनिए :

- (a) केवल 1
- (b) केवल 2
- (c) 1 और 2 दोनों
- (d) न तो 1 और न ही 2

114. एक ऐसे उपभोक्ता पर विचार कीजिए जिसकी उपभोग टोकरी में केवल दो वस्तुएँ X तथा Y हैं । उसका बजट इस तरह का है, कि यदि वह अपनी सम्पूर्ण आय इन दोनों वस्तुओं पर खर्च कर देता है, तो वह X की 4 इकाइयाँ और Y की 6 इकाइयाँ या X की 12 इकाइयाँ और Y की 2 इकाइयाँ खरीद सकता है । यदि वह अपनी सारी आय वस्तु X पर व्यय करता है, तो वह X की कितनी इकाइयाँ खरीद सकता है ?

- (a) 7
- (b) 15
- (c) 16
- (d) 18

115. 1990 के दशक के प्रारम्भ में आर्थिक सुधारों के कार्यान्वयन के तत्काल पहले तक भारत ने अनेक विकट समस्याओं का सामना किया है । निम्नलिखित में से कौनसी समस्या अत्यधिक तीव्र व अप्रबंधनीय थी ?

- (a) औद्योगिक पिछड़ापन
- (b) भुगतान संतुलन का संकट
- (c) कृषि का पिछड़ापन
- (d) खाद्यान्नों की कमी

116. चाय का प्रतिलोम माँग फलन दिया है $p_d = 18 - 3q_d$, जहाँ p_d , 500 ग्राम चाय के पैकेट की रूपयों में कीमत है तथा q_d , माँगी गई मात्रा है । प्रतिलोम पूर्ति वक्र दिया है $p_s = 6 + q_s$. अब मान लीजिए, सरकार चाय के पूर्तिकर्ताओं को 2 रु. प्रति पैकेट के अनुसार उपदान देने का निर्णय करती है, तो उपदान प्रारंभ करने के बाद नई संतुलन कीमत (p) और उपभोक्ताओं द्वारा माँगी गई मात्रा (q) क्या होगी ?

- (a) $p = 3, q = 9$
- (b) $p = 7.5, q = 3.5$
- (c) $p = 9, q = 3$
- (d) $p = 9.5, q = 3.5$

117. सूची I को सूची II से सुमेलित कीजिए और सूचियों के नीचे दिए गए कूट का प्रयोग कर सही उत्तर चुनिए :

<u>सूची I</u> (बजट घाटे के प्रकार)	<u>सूची II</u> (घाटे का मापन)
A. राजस्व घाटा	1. कुल व्यय एवं कुल आय के बीच अंतराल
B. राजकोषीय घाटा	2. राजस्व व्यय का राजस्व आय से आधिक्य
C. प्राथमिक घाटा	3. राजकोषीय घाटे में से ब्याज अदायगियों को घटा कर प्राप्त
D. बजटीय घाटा	4. राजस्व आय और कतिपय गैर-ऋण पूँजी आय के योग, तथा ऋणों एवं निवल पुनर्भुगतानों समेत कुल व्यय, के बीच अंतर

कूट :

	A	B	C	D
(a)	1	3	4	2
(b)	2	4	3	1
(c)	2	3	4	1
(d)	1	4	3	2

118. To which one of the following categories of farmers was the period for repayment of overdues extended under the Agricultural Debt Waiver and Debt Relief Scheme in the Union Budget 2009 – 10 ?
- Farmers having upto one hectare of land
 - Farmers having upto one and a half hectares of land
 - Farmers having upto two hectares of land
 - Farmers having more than two hectares of land
119. Assuming constant returns to scale, if all the three factors X, Y and Z are paid according to their marginal productivity, then the Euler's theorem implies
- $Q = MP_x + MP_y + MP_z$
 - $Q > MP_x \times X + MP_y \times Y + MP_z \times Z$
 - $Q < MP_x \times X + MP_y \times Y + MP_z \times Z$
 - $Q = MP_x \times X + MP_y \times Y + MP_z \times Z$
120. During the year 2008 – 09, in India there has been a dip in the growth rate of GDP from 9 per cent to 6.7 per cent. Among the following sectors, which sector registered the highest fall ?
- Mining and quarrying
 - Manufacturing
 - Construction
 - Electricity, gas and water supply

118. संघ-बजट 2009 - 10 में, निम्नलिखित वर्गों के किसानों में से किस एक के लिए कृषि ऋण अधित्याग तथा ऋण राहत योजना के अंतर्गत अतिदेय के पुनर्भुगतान की समय-अवधि का विस्तार कर दिया गया था ?

- (a) एक हेक्टेयर तक जमीन रखने वाले किसान
- (b) डेढ़ हेक्टेयर तक जमीन रखने वाले किसान
- (c) दो हेक्टेयर तक जमीन रखने वाले किसान
- (d) दो हेक्टेयर से अधिक जमीन रखने वाले किसान

119. समानुपातिक प्रतिफल को मानते हुए, यदि तीनों उपादानों X, Y तथा Z को उनकी सीमांत उत्पादकता के अनुसार भुगतान होता है, तो यूलर प्रमेय क्या होगा ?

- (a) $Q = MP_x + MP_y + MP_z$
- (b) $Q > MP_x \times X + MP_y \times Y + MP_z \times Z$
- (c) $Q < MP_x \times X + MP_y \times Y + MP_z \times Z$
- (d) $Q = MP_x \times X + MP_y \times Y + MP_z \times Z$

120. वर्ष 2008 - 09 के दौरान भारत में GDP की संवृद्धि दर 9 प्रतिशत से गिरकर 6.7 प्रतिशत हो गई। निम्नलिखित क्षेत्रों में से किस एक क्षेत्र में सर्वाधिक गिरावट दर्ज की गई ?

- (a) खनन तथा प्रस्तर-खनि (माइनिंग तथा क्वैरीइंग)
- (b) विनिर्माण (मैन्युफैक्चरिंग)
- (c) भवन-निर्माण (कॉन्स्ट्रक्शन)
- (d) विद्युत्, गैस तथा जल पूर्ति

SPACE FOR ROUGH WORK

कच्चे काम के लिए जगह

SPACE FOR ROUGH WORK

कच्चे काम के लिए जगह

SPACE FOR ROUGH WORK

कच्चे काम के लिए जगह

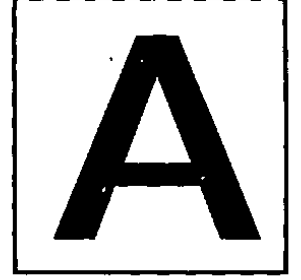
SPACE FOR ROUGH WORK
कच्चे काम के लिए जगह

जब तक आपको यह परीक्षण पुस्तिका खोलने को न कहा जाए तब तक न खोलें

टी.बी.सी. : N-DTQ-K-GEQ

परीक्षण पुस्तिका अनुक्रम

परीक्षण पुस्तिका अर्थशास्त्र



समय : दो घण्टे

पूर्णांक : 300

अनुदेश

1. परीक्षा प्रारम्भ होने के तुरन्त बाद, आप इस परीक्षण पुस्तिका की पड़ताल अवश्य कर लें कि इसमें कोई बिना छपा, फटा या छूटा हुआ पृष्ठ अथवा प्रश्नांश आदि न हो। यदि ऐसा है, तो इसे सही परीक्षण पुस्तिका से बदल लीजिए।
2. उत्तर-पत्रक में सही स्थान पर परीक्षण पुस्तिका अनुक्रम A, B, C या D यथास्थिति स्पष्ट रूप से कूटबद्ध कीजिए।
3. इस परीक्षण पुस्तिका पर साथ में दिए गए कोष्ठक में आपको अपना अनुक्रमांक लिखना है। परीक्षण पुस्तिका पर **और कुछ न** लिखें।
4. इस परीक्षण पुस्तिका में 120 प्रश्नांश (प्रश्न) दिए गए हैं। प्रत्येक प्रश्नांश हिन्दी और अंग्रेजी में छपा है। प्रत्येक प्रश्नांश में चार प्रत्युत्तर (उत्तर) दिए गए हैं। इनमें से एक प्रत्युत्तर को चुन लें जिसे आप उत्तर-पत्रक पर अंकित करना चाहते हैं। यदि आपको ऐसा लगे कि एक से अधिक प्रत्युत्तर सही हैं तो उस प्रत्युत्तर को अंकित करें जो आपको सर्वोत्तम लगे। प्रत्येक प्रश्नांश के लिए **केवल एक ही** प्रत्युत्तर चुनना है।
5. आपको अपने सभी प्रत्युत्तर अलग से दिए गए उत्तर-पत्रक पर ही अंकित करने हैं। उत्तर-पत्रक में दिए गए निर्देश देखिए।
6. सभी प्रश्नांशों के अंक समान हैं।
7. इससे पहले कि आप परीक्षण पुस्तिका के विभिन्न प्रश्नांशों के प्रत्युत्तर उत्तर-पत्रक पर अंकित करना शुरू करें, आपको प्रवेश प्रमाण-पत्र के साथ प्रेषित अनुदेशों के अनुसार कुछ विवरण उत्तर-पत्रक में देने हैं।
8. आप अपने सभी प्रत्युत्तरों को उत्तर-पत्रक में भरने के बाद तथा परीक्षा के समापन पर **केवल उत्तर-पत्रक** अधीक्षक को सौंप दें। आपको अपने साथ परीक्षण पुस्तिका ले जाने की अनुमति है।
9. कच्चे काम के लिए पत्रक परीक्षण पुस्तिका के अंत में संलग्न हैं।
10. गलत उत्तरों के लिए दण्ड :
वस्तुनिष्ठ प्रश्न-पत्रों में उम्मीदवार द्वारा दिए गए गलत उत्तरों के लिए दण्ड दिया जाएगा।
 - (i) प्रत्येक प्रश्न के लिए चार वैकल्पिक उत्तर हैं। उम्मीदवार द्वारा प्रत्येक प्रश्न के लिए दिए गए एक गलत उत्तर के लिए प्रश्न हेतु नियत किए गए अंकों का एक-तिहाई (0.33) दण्ड के रूप में काटा जाएगा।
 - (ii) यदि कोई उम्मीदवार एक से अधिक उत्तर देता है, तो इसे गलत उत्तर माना जाएगा, यद्यपि दिए गए उत्तरों में से एक उत्तर सही होता है; फिर भी उस प्रश्न के लिए उपर्युक्तानुसार ही उसी तरह का दण्ड दिया जाएगा।
 - (iii) यदि उम्मीदवार द्वारा कोई प्रश्न हल नहीं किया जाता है, अर्थात् उम्मीदवार द्वारा उत्तर नहीं दिया जाता है, तो उस प्रश्न के लिए कोई दण्ड नहीं दिया जाएगा।

जब तक आपको यह परीक्षण पुस्तिका खोलने को न कहा जाए तब तक न खोलें

Note : English version of the instructions is printed on the front cover of this Booklet.