



Aryan Classes

Email: info@aryanclasses.com

URL: www.aryanclasses.com

NATIONAL COUNCIL OF EDUCATIONAL  
RESEARCH AND TRAININGNATIONAL TALENT SEARCH  
EXAMINATION - 2011SCHOLASTIC APTITUDE TEST  
(For Students of Class VIII)

Time : 90 Minutes

Max. Marks : 100

## INSTRUCTIONS TO CANDIDATES

Read the following instructions carefully before you  
open the question booklet.

1. Answers are to be given on a **SEPARATE ANSWER-SHEET**.
2. Write your **eight-digit Roll Number** very clearly on the **Test-booklet and Answer-sheet** as given in your letter/admission card.
3. Write down the **booklet number** in the appropriate box on the answer-sheet.
4. There are **100 questions** in this test. All are compulsory. The question numbers 1 to 40 belong to Sciences, 41 to 60 pertain to Mathematics and 61 to 100 are on Social Science subjects.
5. Please **follow the instructions** given on the answer-sheet for marking the answers.
6. **For all questions 1 - 100, put a cross mark (X) on the number of the correct alternative on the answer-sheet against the corresponding question number.**
7. If you do not know the answer to any question, do not waste time on it and pass on to the next one. Time permitting, you can come back to the questions, which you have left in the first instance and attempt them.
8. Since the time allotted for this question paper is very limited you should make the best use of it by not spending too much time on any one question.
9. **Rough work** can be done **anywhere in the booklet** but not on the answer-sheet/loose paper.
10. Every correct answer will be awarded one mark.
11. **Please return the test-booklet and Answer-sheet only to the invigilator after the test.**

PLEASE TURN OVER THE PAGE  
AND START YOUR WORK

## NCERT 2011

The copyright of the contents of this booklet rests with the NCERT and no part of it should be used by anybody in any manner whatsoever without the prior permission of the NCERT.

राष्ट्र

शैक्षिक योग्यता परीक्षा  
(कक्षा VIII के विद्यार्थियों के लिये)

समय : 90 मिनट

पूर्णांक : 100

## परीक्षार्थियों के लिये निर्देश

प्रश्न पुस्तिका खोलने से पहले निम्न निर्देशों को ध्यान से पढ़िये।

1. उत्तर एक **अलग उत्तर-पत्रक** पर देने हैं।
2. अपना **8 अंकों का रोल नम्बर** जैसा कि आपके पत्र/प्रवेश पत्र में दिया गया है, **टेस्ट पुस्तिका और उत्तर-पत्रक** पर बहुत स्पष्ट लिखिये।
3. उत्तर-पत्रक में उपयुक्त खाने में पुस्तिका संख्या लिखिये।
4. इस परीक्षा में **100 प्रश्न** हैं। सभी प्रश्न अनिवार्य हैं। प्रश्न 1 से 40 विज्ञान, 41 से 60 गणित और 61 से 100 सामाजिक विज्ञान विषयों पर आधारित हैं।
5. कृपया उत्तर चिह्नित करने के लिये उत्तरपत्रक पर दिये गये निर्देशों की अनुपालना कीजिये।
6. **उत्तर-पत्रक पर प्रश्न 1-100 पर सम्बन्धित प्रश्न संख्या के सम्मुख सही विकल्प की संख्या पर क्रॉस का चिह्न (X) लगाइये।**
7. यदि आप किसी प्रश्न का उत्तर नहीं जानते हैं तो उस पर बहुत समय न लगाइये और अगले प्रश्न पर बढ़ जाइये। यदि बाद में समय मिले तो जिन प्रश्नों को आपने पहले छोड़ दिया था, उन पर पुनः वापस आकर उनके उत्तर देने का प्रयास कीजिये।
8. क्योंकि इस प्रश्न पत्र के लिये निर्धारित समय बहुत सीमित है, इसलिये इसका अधिकतम उपयोग कीजिये और किसी प्रश्न पर बहुत समय न लगाइये।
9. **रफ़ कार्य पुस्तिका में कहीं भी किया जा सकता है किन्तु उत्तर-पत्रक/अलग कागज पर नहीं।**
10. प्रत्येक सही उत्तर का एक अंक प्रदान किया जायेगा।
11. **कृपया परीक्षा के बाद टेस्ट-पुस्तिका और उत्तर-पत्रक निरीक्षक को ही लौटाइये।**

कृपया पृष्ठ पलटिये और अपना कार्य  
आरम्भ कीजिये।



1. A few gram seeds were placed in each of the three pots A, B and C containing soil. The soil in pot A is mixed with some green twigs and leaves. The soil in pot B is mixed with old cow dung while soil of pot C is mixed with urea. Pots are watered regularly. Which of the following will be observed after 10 days?

1. Lot of growth in A
2. Not much growth in B
3. Lot of growth in B but very little growth in C
- ✓ 4. Very little growth in A but lot of growth in B and C

2. Barley is ground to powder. The powder is mixed with water and some yeast. The mixture is kept in a closed and moist container. Which of the following will be produced?

1. Sodium bicarbonate
2. Alcohol only
3. Carbon dioxide only
- ✓ 4. Alcohol and carbon dioxide

3. Which is the main function of RBC?

1. To fight diseases in the body
- ✓ 2. To carry oxygen to different parts of the body
3. To increase levels of WBC
4. To arrest bleeding

4. Find the odd one out of the following.

1. Cotton
2. Silk
3. Wool
- ✓ 4. Hair

1. मिट्टी से भरे तीन गमलों A, B और C में चने के कुछ बीज डाले गये। A गमले की मिट्टी में हरी टहनियां और पत्ते मिलाये गये थे। गमले B की मिट्टी में पुराना गोबर, जबकि C गमले में यूरिया मिले हुए थे। गमलों में नियमित रूप से पानी दिया गया। निम्न में से 10 दिन बाद क्या दिखा?

1. A में बहुत वृद्धि
2. B में खास वृद्धि नहीं
3. B में बहुत वृद्धि लेकिन C में बहुत कम वृद्धि
4. A में बहुत कम वृद्धि लेकिन B और C में बहुत वृद्धि

2. जौ को पीस कर चूर्ण बनाया गया। उस चूर्ण में पानी और यीस्ट मिलाया। मिश्रण को एक बन्द एवं गीले डिब्बे में रख दिया गया। निम्न में से क्या बनेगा?

1. सोडियम बाइकार्बोनेट
2. केवल ऐल्कोहॉल
3. केवल कार्बन डाइऑक्साइड
4. ऐल्कोहॉल और कार्बन डाइऑक्साइड

3. लाल रुधिर कणिकाओं का प्रमुख प्रकार्य क्या है?

1. शरीर में रोगों का मुकाबला करना।
2. शरीर के विभिन्न भागों तक ऑक्सीजन ले जाना।
3. श्वेत रुधिर कणिकाओं की संख्या में वृद्धि करना।
4. रक्त स्राव को रोकना।

4. निम्न में विषम/बेतुका कौनसा है?

1. रूई
2. रेशम
3. ऊन
4. बाल

5. Which of the following rotation of crops will reduce dependence on the use of chemical fertilizers?

1. Rice and Chilli
2. Wheat and Potato
3. Potato and Rice
4. Gram and Rice

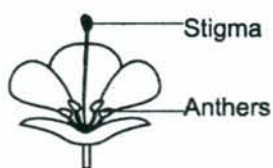
6. From the following statements

- A. Carbon dioxide taken in through stomata is used in photosynthesis.
- B. Oxygen taken in through stomata is used in respiration.
- C. Water vapour taken in through stomata is used in transpiration.

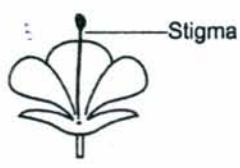
Select the correct alternative.

1. A and B
2. A and C
3. B and C
4. A, B and C

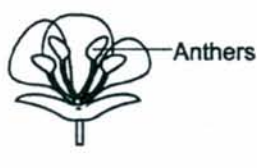
7. From the following drawings of flowers identify the flower which will self pollinate?



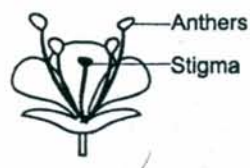
1



2



3



4

8. Which of the following is a source of instant energy?

1. Salt
2. Glucose
3. Water
4. Starch

5. निम्न सस्यावर्तनों (Rotation of crops, सस्य = Crop) में कौन रासायनिक उर्वरकों पर निर्भरता कम करेगा?

1. धान और मिर्च
2. गेहूँ और आलू
3. आलू और धान
4. चना और धान

6. निम्न प्रकथनों पर ध्यान दीजिये :

- A. रन्ध्रों के माध्यम से अन्दर ली जाने वाली कार्बन डाइऑक्साइड का प्रकाश-संश्लेषण में उपयोग होता है?
- B. रन्ध्रों द्वारा ली जाने वाली ऑक्सीजन का श्वसन में उपयोग होता है?
- C. रन्ध्रों से होकर प्रवेश करने वाली जलवाष्प वाष्पोत्सर्जन में काम आती है।

उपरोक्त में से सही विकल्प चुनिये।

1. A और B
2. A और C
3. B और C
4. A, B और C

7. नीचे दिए हुए फूलों के रेखा चित्रों को देखकर बताइये कि किस फूल में स्वपरागण होगा?

Anther - पराग कोष, Stigma - वर्तिकाग्र

8. निम्न में तत्काल ऊर्जा का स्रोत कौनसा है?

1. नमक (लवण)
2. ग्लूकोस
3. जल
4. स्टार्च



9. The biological treatment of waste water makes use of

1. Aerobic bacteria and fungi
2. Anaerobic bacteria and algae
3. Aerobic and Anaerobic bacteria
4. Anaerobic bacteria and eucalyptus leaves

10. A similarity among black buck, gharial rhinoceros and marsh crocodile is that they are

1. animals with thick chitinous skin.
2. oviparous.
3. endangered species.
4. found in the forests of North-East India.

11. The nasal openings in human beings are comparable to

1. gills of fish.
2. blood vessels in an earthworm.
3. spiracles of the cockroach.
4. root hairs of plants.

12. Rani had an uneven plot of land in which water was scarce. What system could she adopt for irrigation?

1. Canal
2. Sprinkler
3. Drip
4. Hand pump

9. अपशिष्ट जल के जैविक उपचार में किसका उपयोग होता है ?

1. वायवीय रोगाणु और कवक
2. आवायवीय रोगाणु और शैवाल
3. वायवीय और आवायवीय रोगाणु
4. आवायवीय रोगाणु व यूकेलिप्टस पर्ण

10. काले हिरण, घड़ियाल, गैंडे और कच्छीय मगर में निम्न समानता है :

1. काइटिनस खाल (त्वचा) वाले पशु हैं।
2. अंडज होते हैं।
3. विलुप्ति के निकट स्पीशीज हैं।
4. उत्तर-पूर्वी भारत में पाये जाते हैं।

11. मनुष्य के नासाद्वार निम्न के समकक्ष हैं :

1. मछली के क्लोम
2. केंचुवे की रक्त-वाहिनियाँ
3. कॉकरोच के श्वास रन्ध्र
4. पादपों के मूल रोम

12. रानी के पास एक असम भूखंड है जिसमें पानी की कमी है। वह सिंचाई के लिये कौनसी प्रणाली अपना सकती है?

1. नहर
2. सिप्रंकलर
3. ड्रिप्स (ड्रिप)
4. हैंड पम्प

13. Ram was going through a forest and found many similar plants. What amongst the given below could be the reason for the observed phenomenon. The plants are

- of many genera.
- ☒ of only one species.
- capable of interbreeding.
- capable of crossbreeding.

Select the correct alternative from the following

- a and b
- ☒ b and c
- c and d
- a and d

14. Match each item in Column I with appropriate one/s in Column II.

Column I		Column II	
A	Edward Jenner	I	heredity
B	Chromosomes	II	budding
C	Hydra	III	protein biosynthesis
		IV	smallpox vaccine
		V	cell membrane
		VI	binary fission
		VII	antibiotics

Select the correct alternative.

- A-VII, B-I, C-II
- ☒ A-IV, B-I, C-II
- A-VII, B-V, C-VI
- A-IV, B-II, C-VI

13. राम एक जंगल में होकर जा रहा था। वहाँ उसे मिलते-जुलते पादप दिखे। इस देखी गई परिघटना के लिये निम्न में से किस प्रकार के पादप हो सकते हैं?

- अनेक श्रेणियों के
- एक ही स्पीशीज के
- अन्तरा प्रजनन में समर्थ
- संकरण में समर्थ

निम्न में से सही विकल्प चुनिये।

- a और b
- ☒ b और c
- c और d
- a और d

14. कॉलम I के प्रत्येक मद का कॉलम II के उपयुक्त मद से सुमेल कीजिये।

कॉलम I		कॉलम II	
A	एडवर्ड जेनर	I	आनुवंशिकता
B	गुण सूत्र	II	मुकुलन
C	हाइड्रा	III	प्रोटीन का जैविक संश्लेषण
		IV	चेचक का टीका
		V	कोशिका कला
		VI	द्वि खंडन
		VII	प्रतिजैविक (एंटीबायोटिक्स)

सही विकल्प का चयन कीजिये।

- A-VII, B-I, C-II
- ☒ A-IV, B-I, C-II
- A-VII, B-V, C-VI
- A-IV, B-II, C-VI



वहाँ  
आई  
र के

15. Which of the following has the same monomer unit?

1. Nylon and cellulose
2. Polyester and nylon
3. Rayon and nylon
4. Cellulose and rayon

16. Which of the following will be suitable for coating dress materials of fire-men?

1. Nylon
2. Polyester
3. Melamine
4. Acrylic

17. A highly reactive element X is stored under water. It readily reacts with oxygen of air to give a compound Y which dissolves in water. The aqueous solution of Y changes blue litmus solution to red. The element X

1. Sodium
2. Sulphur
3. Phosphorus
4. Potassium

18. Two elements A and B on burning in air give corresponding oxides. Oxides of both A and B are soluble in water. The aqueous solution of oxide of A is alkaline and reacts with aqueous solution of oxide of B to give another compound. Identify A and B.

1. A and B both are metals
2. A and B both are non-metals
3. A is metal and B is a non-metal
4. A is a non-metal and B is metal

15. निम्नलिखित में से किसमें समान एकलक इकाई है?

1. नाइलॉन तथा सेलुलोस
2. पॉलिएस्टर तथा नाइलॉन
3. रेयॉन तथा नाइलॉन
4. सेलुलोस तथा रेयॉन

16. निम्न में से कौन अग्निशमनकर्मियों की पोशाक की सामग्री पर विलेपन के लिए उपयुक्त होगा?

1. नाइलॉन
2. पॉलिएस्टर
3. मैलामीन
4. ऐक्रिलिक

17. एक अतिक्रियाशील तत्त्व X को जल के अन्दर रखा जाता है। यह वायु की ऑक्सीजन से सहज ही क्रिया कर एक यौगिक Y देता है जो जल में विलेय है। Y का जलीय विलयन नीले लिटमस को लाल है

1. सोडियम
2. सल्फर
3. फॉस्फोरस
4. पोटैशियम

18. दो तत्त्व A तथा B वायु में जलने पर संगत ऑक्साइड देते हैं। A तथा B दोनों के ऑक्साइड जल में विलेय हैं। A के ऑक्साइड का जलीय विलयन क्षारीय होता है तथा B के ऑक्साइड के जलीय विलयन से क्रिया कर एक अन्य यौगिक देता है। A तथा B को पहचानिये।

1. A तथा B दोनों धातुएँ हैं
2. A तथा B दोनों अधातुएँ हैं
3. A धातु है तथा B अधातु है
4. A अधातु है तथा B धातु है

ARYAN

19. Match List I (fraction of petroleum) with List II (main uses) and select the correct answer from the given alternatives.

List I (fraction of petroleum)		List II (main uses)	
A	Kerosene	I	Metalling of roads
B	Diesel	II	Jet aircraft fuel
C	Paraffin Wax	III	Generation of electricity
D	Bitumen	IV	Lubricants

1. A I, B II, C III, D IV
2. A I, B III, C IV, D II
3. A II, B III, C IV, D I
4. A IV, B II, D III, C I

20. Coal is a fossil fuel and it cannot be prepared in a laboratory or industry because the formation of coal

- a. is a very slow process.
- b. needs very low pressure and low temperature.
- c. needs very high pressure and high temperature.
- d. causes air pollution.

Select the correct alternative.

1. a and b
2. b and d
3. c and a
4. d and c

19. सूची I (पेट्रोलियम का प्रभाज) का मिलान सूची II (मुख्य उपयोग) से कीजिये तथा दिये गये विकल्पों में से सही उत्तर का चयन कीजिये।

सूची I (पेट्रोलियम का प्रभाज)		सूची II (मुख्य उपयोग)	
A	किरासिन	I	सड़कें पक्की करना
B	डीज़ल	II	जेट वायुयानों का ईंधन
C	पैराफिन मोम	III	विद्युत उत्पादन
D	बिटुमन	IV	स्नेहक

1. A I, B II, C III, D IV
2. A I, B III, C IV, D II
3. A II, B III, C IV, D I
4. A IV, B II, D III, C I

20. कोयला एक जीवाश्म ईंधन है और इसे प्रयोगशाला अथवा उद्योगशाला में निर्मित नहीं किया जा सकता, क्योंकि कोयले का बनना

- a. एक बहुत धीमा प्रक्रम है।
- b. बहुत निम्न दाब तथा निम्न ताप माँगता है।
- c. बहुत उच्च दाब तथा उच्च ताप माँगता है।
- d. वायु प्रदूषण करता

सही विकल्प का चयन

1. a और b
2. b और d
3. c और a
4. d और c

ARYAN



21. The necessary conditions for combustion process to occur are

- availability of air/oxygen.
- availability of air/oxygen and fuel.
- temperature of fuel below ignition temperature.
- temperature of fuel above ignition temperature.

Select the correct alternative.

- a and b
- ☒ b and d
- c and a
- d and a

22. The gaseous fuels

- burn without producing smoke.
- have low calorific value.
- are easy to ignite.
- have high calorific value.

Select the correct alternative.

- a and b
- b and c
- ☒ c and d
- d and b

23. Which of the following air pollutants reduces the oxygen-carrying capacity of blood?

- Carbon dioxide
- ☒ Carbon monoxide
- Sulphur dioxide
- Nitrous oxide

21. दहन प्रक्रिया सम्पन्न होने के लिए आवश्यक परिस्थितियाँ हैं

- वायु/ऑक्सीजन की उपलब्धता
- वायु/ऑक्सीजन तथा ईंधन की उपलब्धता
- प्रज्वलन ताप से नीचे ईंधन का तापमान
- प्रज्वलन तापमान से ऊपर ईंधन का तापमान

सही विकल्प का चयन कीजिये।

- a तथा b
- ☒ b तथा d
- c तथा a
- d तथा a

22. गैसीय ईंधन

- धूम उत्पन्न किये बिना जलती हैं।
- निम्न ऊष्मीय मान वाली होती हैं।
- सहज ही प्रज्वलनशील हैं।
- उच्च ऊष्मीय मान वाली होती हैं।

सही विकल्प का चयन करें

- a तथा b
- ☒ b तथा c
- c तथा d
- d तथा b

ARYAN

23. निम्नलिखित में कौनसा वायु प्रदूषक रक्त की ऑक्सीजनवाहक क्षमता को कम करता है?

- कार्बन डाइऑक्साइड
- ☒ कार्बन मोनोक्साइड
- सल्फर डाइऑक्साइड
- नाइट्रस ऑक्साइड



24. Which of the following are responsible for causing acid-rain?

1. Oxides of sulphur and carbon dioxide
2. Oxides of nitrogen and carbon monoxide
3. Hydrogen sulphide and carbon dioxide
4. Oxides of sulphur and nitrogen

25. On washing with soap, a turmeric stain on the cloth turns to red because

- a. soap solution is alkaline.
- b. soap solution is acidic.
- c. turmeric contains a natural indicator.
- d. turmeric contains litmus.

Select the correct alternative.

1. a and c
2. b and d
3. c and b
4. a and d

26. Which of the following are used as an antacid to reduce acidity in stomach?

1. Sodium carbonate and magnesium hydroxide
2. Magnesium hydroxide and sodium hydroxide
3. Sodium bicarbonate and calcium hydroxide
4. Sodium bicarbonate and magnesium hydroxide

27. Which of the following is a chemical change?

1. Melting of ice
2. Burning of magnesium in air
3. Dissolution of sugar in water
4. Blowing of wind

24. निम्नलिखित में से कौन अम्लीय वर्षा के लिए उत्तरदायी हैं?

1. सल्फर के ऑक्साइड तथा कार्बन डाइऑक्साइड
2. नाइट्रोजन के ऑक्साइड तथा कार्बन मोनोक्साइड
3. हाइड्रोजन सल्फाइड तथा कार्बन डाइऑक्साइड
4. सल्फर तथा नाइट्रोजन के ऑक्साइड

25. साबुन से धोने पर कपड़े पर लगा हल्दी का दाग लाल हो जाता है, क्योंकि

- a. साबुन का विलयन क्षारीय होता है।
- b. साबुन का विलयन अम्लीय होता है।
- c. हल्दी में एक प्राकृतिक सूचक होता है।
- d. हल्दी में लिटमस होता है।

सही कथनों वाला विकल्प कौनसा है?

1. a तथा c
2. b तथा d
3. c तथा b
4. a तथा d

26. निम्नलिखित में से किनको आमाशय की अम्लता को कम करने में प्रयुक्त किया जाता है?

1. सोडियम कार्बोनेट तथा हाइड्रॉक्साइड
2. मैग्नीशियम हाइड्रॉक्साइड तथा हाइड्रॉक्साइड
3. सोडियम बाइकार्बोनेट तथा कैल्सियम हाइड्रॉक्साइड
4. सोडियम बाइकार्बोनेट तथा मैग्नीशियम हाइड्रॉक्साइड

27. निम्नलिखित में से कौन एक रासायनिक परिवर्तन है?

1. बर्फ का पिघलना
2. मैग्नीशियम का वायु में जलना
3. शर्करा का जल में घुलना
4. पवन का बहना

29. A  
ciu  
su

1.  
2.  
3.  
4.

30. A  
ce  
ce  
ar  
th

1.  
2.  
3.  
4.

ARYAN

लिए

ऑक्साइड  
कार्बन

ऑक्साइड

का

28. By blowing between two balloons hanging close to each other you observe that they come closer. A similar phenomenon is seen in

1. the lifting of an aeroplane.
2. kite flying.
3. the lifting of balloon filled with hydrogen gas.
4. take off of a rocket.

29. A stone tied to a string is whirled in a circle. As it is revolving, the string suddenly breaks. The stone then

1. flies off radially outwards.
2. flies off radially inwards.
3. flies off tangentially.
4. moves in a circle of larger radius.

30. A person moves a certain distance in a certain time. If  $1/3$  of the distance is covered in  $2/3$  of the time with speed  $V_1$ , and the rest of the  $2/3$  distance in  $1/3$  of the time with speed  $V_2$ , then  $V_1/V_2$  is

1.  $1/2$
2.  $1/4$
3.  $4/9$
4.  $2/9$

30 m

30 m

28. निकटतम लटके हुए दो गुब्बारों के बीच फूंक मारने पर गुब्बारे एक दूसरे के समीप आ जाते हैं। इसी प्रकार की परिघटना इसमें होती है -

1. ज़मीन से वायुयान के उत्थापन में
2. पतंग उड़ाने में
3. हाइड्रोजन गैस से भरे हुए गुब्बारे के उत्थापन में
4. एक राकेट के उत्प्रस्थान में

29. रस्सी से बंधे एक पत्थर को वृत्ताकार पथ में घुमाया जाता है। इसके परिक्रमण करते हुए रस्सी अचानक टूट जाती है। तब पत्थर

1. त्रिज्यीय दिशा में बाहर की ओर जाता है।
2. त्रिज्यीय दिशा में अन्दर की ओर आता है।
3. स्पर्श रेखीय दिशा में जाता है।
4. बड़ी त्रिज्या के वृत्ताकार पथ में घूमने लगता है।

30. एक व्यक्ति कोई दूरी करता है। यदि वह  $V_1$   $1/3$  भाग कुल समय करता है और  $V_2$  चाल से दूरी के शेष  $2/3$  भाग को कुल समय के  $1/3$  भाग में तय करता है तो  $V_1/V_2$  होता है

1.  $1/2$
2.  $1/4$
3.  $4/9$
4.  $2/9$

6 20

ARYAN



31. In an experiment, it was observed that when the length of a wire in an electrical circuit is doubled, everything else remaining same, the current becomes half. On the other hand, if the thickness (diameter) of the wire is doubled, the current becomes 4 times. Two wires  $W_1$  and  $W_2$  of the same metal have the same current passing through them. The thickness of wire  $W_2$  is twice that of  $W_1$ , then the length of the wire  $W_2$  is

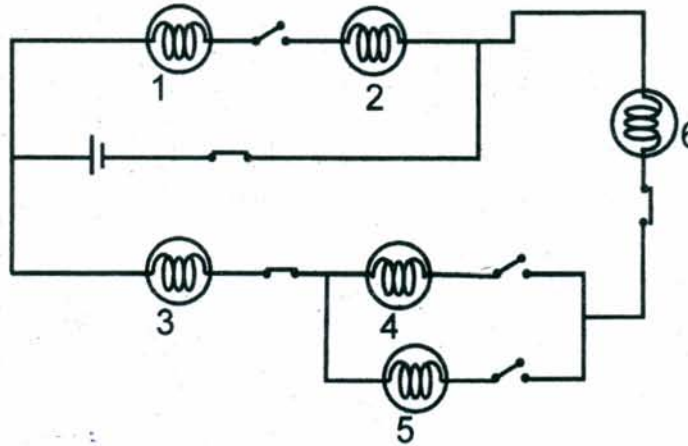
1. sixteen times that of wire  $W_1$ .
2. four times that of wire  $W_1$ .
3. two times that of wire  $W_1$ .
4. same as that of wire  $W_1$ .

31. एक विद्युत परिपथ के प्रयोग में एक तार की लम्बाई दुगुनी कर दी जाती है और परिपथ में अन्य कोई परिवर्तन नहीं करने पर तार में विद्युत धारा का मान आधा हो जाता है। दूसरी ओर जब तार की मोटाई (व्यास) दुगुनी कर दी जाती है तो तार में विद्युत धारा चौगुनी हो जाती है। अब एक ही धातु के दो तार  $W_1$  और  $W_2$  हैं। दोनों तारों में समान विद्युत धारा प्रवाहित की जाती है।  $W_2$  की मोटाई  $W_1$  से दुगुनी है तो  $W_2$  की लम्बाई

1.  $W_1$  से सोलह गुनी है।
2.  $W_1$  से चार गुनी है।
3.  $W_1$  से दुगुनी है।
4.  $W_1$  के बराबर है।

32.

32.



In the electric circuit shown above

1. all the bulbs will glow.
2. only bulbs 4, 5 and 6 will glow.
3. only bulb 3 will glow.
4. none of the bulbs will glow.

दिये गये विद्युत परिपथ में

1. सभी बल्ब दीप्तिमान होंगे।
2. बल्ब 4, 5 और 6 दीप्तिमान होंगे।
3. केवल बल्ब 3 दीप्तिमान होगा।
4. कोई भी बल्ब दीप्तिमान नहीं होगा।

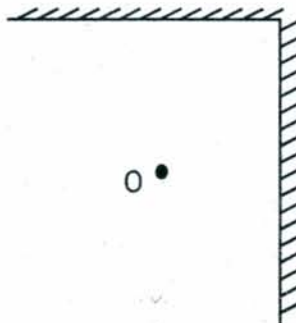
ए की  
पथ में  
ए में  
दूसरी  
कर  
नी हो  
W<sub>1</sub>  
धारा  
1 से

33. A printed page is seen through a glass slab placed on it. The printed words appear raised. This is due to

1. refraction at the upper surface of the slab.
2. refraction at the lower surface of the slab.
3. partial reflection at the upper surface of the slab.
4. partial reflection at the lower surface of the slab.

34. Two mirrors are placed at right angles to each other as shown in the figure. Total number of images of an object O placed between them, that are seen are

4 times, 2



1. two.
2. three.
3. four.
4. six.

33. काँच के एक पट्ट को एक मुद्रित पृष्ठ के ऊपर रखकर देखने पर मुद्रित अक्षर ऊपर उठे हुए प्रतीत होते हैं। इसका कारण है कि

1. पट्ट के ऊपरी तल से प्रकाश का अपवर्तन होता है।
2. पट्ट के निचले तल से प्रकाश का अपवर्तन होता है।
3. पट्ट के ऊपरी तल से प्रकाश का आंशिक परावर्तन होता है।
4. पट्ट के निचले तल से प्रकाश का आंशिक परावर्तन होता है।

34. चित्र के अनुसार दो समतल दर्पण समकोण पर रखे हैं। उनके बीच में रखी वस्तु O की दिखने वाली प्रतिबिम्बों की संख्या है

1. दो
2. तीन
3. चार
4. छः

ARYAN



Observations and certain causes  
are noted in columns I and II respectively  
in the following table :

Table

Column I		Column II	
I	Going up an inclined plane is more tiring than walking on a horizontal plane	A	Magnetic force
II	It is difficult to inflate a balloon beyond a certain point	B	Pressure
III	Walking on a sandy beach is more tiring than walking on a road	C	Gravitational Force
IV	A compass needle always points in the north-south direction	D	Friction

Select the correct alternative.

1. I-A, II-B, III-C, IV-D
2. I-C, II-B, III-D, IV-A
3. I-B, II-C, III-D, IV-A
4. I-C, II-D, III-B, IV-A

35. निम्न सारणी के कॉलम I और II में कुछ प्रेक्षण और कुछ कारण क्रमशः दिये गये हैं :

सारणी

कॉलम I		कॉलम II	
I	आनत तल पर ऊपर चढ़ना, क्षैतिजीय तल पर चलने से ज्यादा थकावटी होता है	A	चुम्बकीय बल
II	एक गुब्बारे को एक निश्चित स्थिति से अधिक फुलाना कठिन होता है	B	दाब
III	बालुई बीच पर चलना सड़क पर चलने से अधिक थकावटी होता है	C	गुरुत्वीय बल
IV	एक दिक् सूची सदैव उत्तर-दक्षिण दिशा की ओर संकेत करती है	D	घर्षण

निम्न में सही विकल्प चुनिये।

1. I-A, II-B, III-C, IV-D
2. I-C, II-B, III-D, IV-A
3. I-B, II-C, III-D, IV-A
4. I-C, II-D, III-B, IV-A

ARYAN

36. Of the following statements choose the correct combination.

- Grease is used to reduce friction in a bicycle chain.
- Ball bearings are used to reduce friction in a fan.
- Oil can be used to increase friction in a car engine.
- Talc can be used to reduce friction when an object is sliding on a surface.

- ☒ a, b, d
- ☐ a, c, d
- ☐ b, c, d
- ☐ a, b, c

37. If one puts ones ears to the steel rail, the sound of a coming train can be heard even when the train cannot be seen. One can conclude from this observation that

- ☒ Sound travels faster in steel than in air.
- Amplitude of sound in the rail is much larger than in air.
- Sound can travel larger distances in solids than in air.
- Quality of sound in rail is better than in air.

The reasonable conclusions are

- ☒ a and c
- ☐ a and b
- ☐ b and c
- ☐ b and d

36. निम्न कथनों में से सही संयोजन का चुनाव कीजिये।

- साइकिल की चेन में घर्षण कम करने के लिए ग्रीज़ का उपयोग किया जाता है।
- पंखे में घर्षण कम करने के लिए बालबेयरिंग उपयोग में लिए जाते हैं।
- मोटर गाड़ी के इन्जिन में घर्षण बढ़ाने के लिए तेल का उपयोग किया सकता है।
- जब कोई वस्तु किसी पृष्ठ पर फिसलती हो तो घर्षण कम करने के लिए टैल्क का उपयोग किया जा सकता है।

- ☐ a, b, d
- ☐ a, c, d
- ☐ b, c, d
- ☐ a, b, c

37. यदि कोई अपना कान रेल की पटरी पर रखता है तो उसे आती हुई ट्रेन की आवाज़ सुनाई पड़ सकती है भले ही ;  
इस प्रेक्षण से यह प

- वायु की तुलना होती है।
- पटरी में ध्वनि का आयाम वायु में होने वाले आयाम से काफी अधिक होता है।
- वायु की तुलना में ठोसों में ध्वनि अधिक दूरी तक जा सकती है।
- वायु की तुलना में पटरी में ध्वनि की गुणता ज्यादा अच्छी होती है।

यहाँ तर्कसंगत निष्कर्ष हैं -

- ☐ a और c
- ☐ a और b
- ☐ b और c
- ☐ b और d

ARYAN



38. Decibel (dB) is a unit of loudness of sound. It is defined in a manner such that when amplitude of sound is multiplied by a factor of  $\sqrt{10}$ , the decibel level increases by 10 units. Loud music of 70 dB is being played at a function. To reduce the loudness to a level of 30 dB, the amplitude of the instrument playing music has to be reduced by a factor of

1. 10
2.  $10\sqrt{10}$
3. 100
4.  $100\sqrt{10}$

$\sqrt{10}$

39. Given that there is a relationship between the orbital radius of a planet and its period of revolution and that the periods of revolution of Mercury, Earth, Jupiter and Neptune are nearly 0.24, 1, 11.8 and 165 years. It follows that the period of revolution of

- a. Venus is less than 0.24 year
- b. Mars is less than 12 years
- c. Uranus is more than 165 years
- d. Uranus is less than 165 years but more than 12 years

Of these the correct statements are:

1. a and c
2. d only
3. c only
4. b and d

38. ध्वनि की प्रबलता की इकाई डेसिबेल (dB) है। इसे इस प्रकार परिभाषित किया जाता है कि जब ध्वनि के आयाम को  $\sqrt{10}$  के गुणक से गुणा किया जाय तो डेसिबेल का मान 10 यूनिट से बढ़ जाता है। किसी समारोह में 70 डेसिबेल का प्रबल संगीत बज रहा है। यदि इस प्रबलता को कम कर 30 डेसिबेल करना हो तो वाद्य-संगीत की ध्वनि के आयाम में निम्न गुणक से कमी करनी होगी

1. 10
2.  $10\sqrt{10}$
3. 100
4.  $100\sqrt{10}$

39. किसी ग्रह की कक्षीय त्रिज्या और उसके परिक्रमण काल में सम्बन्ध होता है। बुध, पृथ्वी, वृहस्पति और नेपच्यून ग्रहों के परिक्रमण काल क्रमशः लगभग 0.24, 1, 11.8 तथा 165 वर्ष हैं। इससे यह पता चलता है कि

- a. शुक्र का परिक्रमण
- b. मंगल का परिक्रमण
- c. युरेनस का परिक्रमण है।
- d. युरेनस का परिक्रमण काल 165 वर्ष से कम और 12 वर्ष से अधिक है।

ARYAN

उपरोक्त में सही कथन हैं -

1. a और c
2. केवल d
3. केवल c
4. b और d

40. Lunar eclipse occurs when earth comes in between sun and the moon. Solar eclipse occurs when moon comes in between sun and earth. This suggests that

- (1) both eclipses occur on a new moon day.
- (2) solar eclipse occurs on a new moon day and lunar eclipse on a full moon day.
- (3) lunar eclipse occurs on a new moon day and solar eclipse on a full moon day.
- (4) both eclipses occur on a full moon day

41. Which is the greatest number amongst

$2^{2/3}$ ,  $3^{1/3}$ ,  $8^{1/8}$  and  $9^{1/9}$ ?

1.  $9^{1/9}$
2.  $8^{1/8}$
3.  $3^{1/3}$
4.  $2^{1/2}$

$$\begin{array}{r} \sqrt[3]{2} \\ 1 \overline{) 2.00} \\ \underline{24} \phantom{00} 1- \\ 100 \end{array}$$

42. If the product of two numbers is 21 and their difference is 4, then the ratio of the sum of their cubes to the difference of their cubes is

1. 185 : 165
2. 165 : 158
3. 185 : 158
4. 158 : 145

$$\begin{array}{r} 7, 7 \quad 373 \\ 27 \quad 27 \\ \underline{343} \quad 316 \\ \underline{370} \quad 185 \\ \underline{316} \quad 158 \end{array}$$

40. जब सूर्य और चन्द्रमा के बीच पृथ्वी होती है तो चन्द्र ग्रहण होता है और जब सूर्य और पृथ्वी के बीच चन्द्रमा आ जाता है तब सूर्य ग्रहण होता है। इस कथन से यह संकेत मिलता है कि

- (1) दोनों ग्रहण अमावस्या को होते हैं।
- (2) अमावस्या को सूर्य ग्रहण और पूर्णिमा को चन्द्र ग्रहण होता है।
- (3) अमावस्या को चन्द्र ग्रहण और पूर्णिमा को सूर्यग्रहण होता है।
- (4) दोनों ग्रहण पूर्णिमा को होते हैं।

41.  $2^{1/2}$ ,  $3^{1/3}$ ,  $8^{1/8}$  तथा  $9^{1/9}$  में से सबसे बड़ी संख्या कौनसी है?

1.  $9^{1/9}$
2.  $8^{1/8}$
3.  $3^{1/3}$
4.  $2^{1/2}$

ARYAN

42. यदि दो संख्याओं का गुणनफल 21 व उनका अंतर 4 हो तो उनके घनों के जोड़ व उनके घनों के अंतर का अनुपात होगा

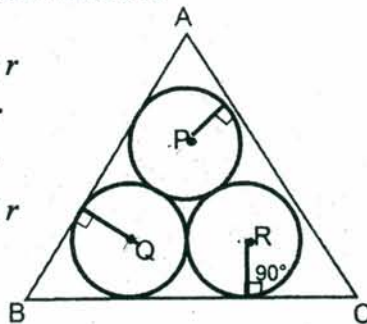
1. 185 : 165
2. 165 : 158
3. 185 : 158
4. 158 : 145





46. Three circles each of radius  $r$  units are drawn inside an equilateral triangle of side  $a$  units, such that each circle touches the other two and two sides of the triangle as shown in the figure, (P, Q and R are the centres of the three circles). Then relation between  $r$  and  $a$  is

1.  $a = 2(\sqrt{3} + 1)r$
2.  $a = (\sqrt{3} + 1)r$
3.  $a = (\sqrt{3} + 2)r$
4.  $a = 2(\sqrt{3} + 2)r$



46.  $a$  इकाई की भुजा वाले एक समबाहु त्रिभुज के अंदर  $r$  इकाई की समान त्रिज्या वाले तीन वृत्त इस प्रकार खींचे गये हैं कि चित्र में दिखाए अनुसार प्रत्येक वृत्त अन्य दो को व त्रिभुज की दो भुजाओं को स्पर्श करता है, (P, Q व R इन तीन वृत्तों के केन्द्र हैं)। जब  $r$  व  $a$  के बीच सम्बन्ध है

1.  $a = 2(\sqrt{3} + 1)r$
2.  $a = (\sqrt{3} + 1)r$
3.  $a = (\sqrt{3} + 2)r$
4.  $a = 2(\sqrt{3} + 2)r$

27

8

47. Unit's digit in the number  $(12357)^{655}$  is

1. 1
2. 3
3. 7
4. 9

343  
27  
1



425

47. संख्या  $(12357)^{655}$  के इकाई के स्थान का अंक है

1. 1
2. 3
3. 7
4. 9

48

48. If a cube has surface area  $S$  and volume  $V$ , then the volume of the cube of surface area  $2S$  is

1.  $\sqrt{2} V$
2.  $2V$
3.  $2\sqrt{2} V$
4.  $4V$

~~2+2+2+2+2+2~~

$$\begin{aligned} 6s &= V \\ 6s^2 &= \left(\frac{6s^2}{6}\right)s \\ \frac{s+3}{s-3} &= \frac{s-3}{s-3} = \frac{1}{1} \end{aligned}$$

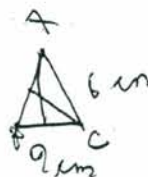
48. यदि एक घन की आयतन  $V$  हो तो  $2S$  का आयतन होगा

1.  $\sqrt{2} V$
2.  $2V$
3.  $2\sqrt{2} V$
4.  $4V$

ARYAN

49.  $\Delta ABC$  is a triangle with  $AB = AC$  and  $BC = 9$  cm. If the height from  $A$  to  $BC$  is 6 cm, then the height from  $C$  to  $AB$ , in cm, is

1. 6.0
2. 7.2
3. 7.5
4. 8.0



49.  $\Delta ABC$  एक त्रिभुज है जिसमें  $AB = AC$  व  $BC = 9$  सेमी है। यदि  $A$  से  $BC$  की ऊँचाई 6 सेमी हो तो  $C$  से  $AB$  की ऊँचाई सेमी में है

1. 6.0
2. 7.2
3. 7.5
4. 8.0

11





50. How many pairs of natural numbers are there so that difference of their squares is 60?

1. 4  
2. 3  
3. 2  
4. 1

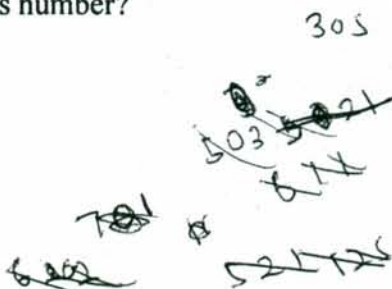


50. प्राकृत संख्याओं के ऐसे कितने युग्म हैं जिनके वर्गों का अंतर 60 है?

1. 4  
2. 3  
3. 2  
4. 1

51. The sum of any three distinct natural numbers arranged in ascending order is 200 such that the second number is a perfect cube. How many possible values are there for this number?

1. 4  
2. 3  
3. 2  
4. 1

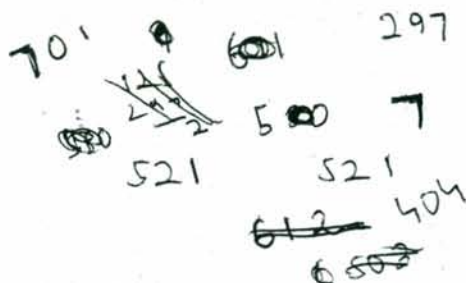


51. आरोही क्रम में लिखी गई तीन भिन्न प्राकृत संख्याओं का योग 200 इस प्रकार है कि द्वितीय संख्या एक पूर्ण घन है। इस संख्या के कितने सम्भावित मान हैं?

1. 4  
2. 3  
3. 2  
4. 1

52. If the digits of a three-digit number are reversed, then the number so obtained is less than the original number by 297. If the sum of the digits of the number is 8 and its hundred's digit has the largest possible value, then the ten's digit of the number is

1. 3  
2. 2  
3. 1  
4. 0

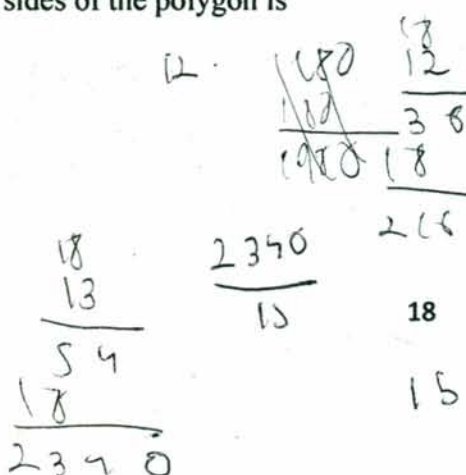


52. यदि तीन अंकों की संख्या के अंक प्रतिलोमित कर दिये जायें तब इस प्रकार प्राप्त की गई संख्या वास्तविक संख्या से 297 कम है। यदि संख्या के अंकों का सैकड़े वाला अंक महत्तम हो तो दहाई वाला अंक

1. 3  
2. 2  
3. 1  
4. 0

53. If the sum of all the angles of a polygon except one angle is  $2220^\circ$ , then the number of sides of the polygon is

1. 12  
2. 13  
3. 14  
4. 15



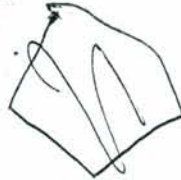
53. यदि एक बहुभुज के एक कोण को छोड़कर बाकी सभी कोणों का योग  $2220^\circ$  हो तो बहुभुज की भुजाओं की संख्या है

1. 12  
2. 13  
3. 14  
4. 15

ARYAN

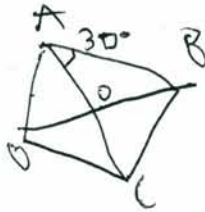
54. ABCD is a quadrilateral whose diagonals intersect each other at the point O such that  $OA = OB = OD$ . If  $\angle OAB = 30^\circ$ , then the measure of  $\angle ODA$  is

- ✓ 1.  $30^\circ$   
2.  $45^\circ$   
3.  $60^\circ$   
4.  $90^\circ$



55. A shopkeeper purchased 300 pens and sold one out of four pens at no loss or profit. He sold the remaining pens at a profit of 20%. What is his overall profit or loss percent on the whole transaction?

- ✓ 1. 15% profit  
2. 15% loss  
3. 12% profit  
4. 12% loss



54. एक चतुर्भुज ABCD के विकर्ण एक दूसरे को इस प्रकार O बिन्दु पर काटते हैं कि  $OA = OB = OD$ । यदि  $\angle OAB = 30^\circ$  तो  $\angle ODA$  का मान है

1.  $30^\circ$   
2.  $45^\circ$   
3.  $60^\circ$   
4.  $90^\circ$

55. एक दुकानदार ने 300 पेन खरीदे व 4 पेनों में से 1 को बिना लाभ अथवा हानि के बेचा। बाकी पेनों को उसने 20% लाभ के साथ बेचा। इस सम्पूर्ण सौदे में समग्र लाभ अथवा हानि का प्रतिशत क्या होगा?

1. 15% लाभ  
2. 15% हानि  
3. 12% लाभ  
4. 12% हानि

Ex. 3

56. The value of the expression

$$\sqrt{34 - 24\sqrt{2}} \times (4 + 3\sqrt{2}) \text{ is}$$

1. -2  
2. 2  
3. 3  
4. 4

$$4\sqrt{24-24\sqrt{2}}$$

56. व्यंजक  $\sqrt{34 - 24\sqrt{2}}$

1. -2  
2. 2  
3. 3  
4. 4

57. If  $aabb$  is a four digit number and also a perfect square then the value of  $a + b$  is

- ✓ 1. 12  
2. 11  
3. 10  
4. 9

$$\begin{array}{r} 1 \\ 201 \\ 201 \\ \hline 201 \\ 201 \\ \hline 6 \end{array}$$

$$\begin{array}{r} 1000 \\ 1001 \\ 101 \\ 101 \\ \hline 101 \\ 101 \\ \hline 10201 \\ 19 \end{array}$$

57. यदि  $aabb$  चार अंकों की संख्या है व एक पूर्ण वर्ग भी है तो  $a + b$  का मान है

1. 12  
2. 11  
3. 10  
4. 9

$$\begin{array}{r} 99 \\ 99 \\ \hline 9801 \\ 98 \\ 98 \\ \hline 4 \\ 9801 \\ 8844 \end{array}$$

ARYAN



58. For the data 1, 2, 2, 3, 3, 3, 4, 4, 4, 4, ..., 9, 9, the product of mean and mode equals

1. 9  
2. 45  
3. 57  
4. 285

$$1 + 2 \times 2 + 3 \times 3 + 4 \times 4 + 5 \times 5 + 6 \times 6 + 7 \times 7 + 8 \times 8 + 9 \times 9$$

59. AD is a diameter of a circle. Two more circles pass through A and intersect AD in B and C respectively, such that AB and AC are diameters of these circles and  $AD > AC > AB$ . If the circumference of the middle circle is average of the circumference of the other two, then given  $AB = 4$  units and  $CD = 2$  units, what is the area, in square units, of the largest circle?

1.  $128\pi$   
2.  $64\pi$   
3.  $48\pi$   
4.  $16\pi$

60. If the sum of three consecutive odd numbers is a perfect square between 200 and 400, then the root of this sum is

1. 15  
2. 16  
3. 18  
4. 19

61. Which processes did the English East India Company follow just after acquiring the *Diwani* rights in Bengal from the Mughal emperor?

- a. Mobilize the revenue resources.  
b. Redefine the land rights of the people.  
c. Produce the cash crops it required.  
d. Annexed the territory.

1. a and c only  
2. a and b only  
3. a, b and c only  
4. All of the above

58. दत्त (डाटा) 1, 2, 2, 3, 3, 3, 4, 4, 4, 4, ..., 9, 9. के लिये माध्य व मोड के गुणनफल का मान बराबर होगा

1. 9  
2. 45  
3. 57  
4. 285

59. AD एक वृत्त का व्यास है। दो और वृत्त A से गुजरते हैं व AD को क्रमशः B व C पर इस प्रकार काटते हैं कि AB व AC इन वृत्तों के व्यास हैं व  $AD > AC > AB$ । यदि बीच के वृत्त की परिधि अन्य दो की परिधियों का औसत हो, और दिया हुआ है कि  $AB = 4$  इकाई व  $CD = 2$  इकाई तो सबसे बड़े वृत्त का क्षेत्रफल, वर्ग इकाई, में क्या होगा?

1.  $128\pi$   
2.  $64\pi$   
3.  $48\pi$   
4.  $16\pi$



60. यदि तीन क्रमागत विषम संख्याओं का योग 200 व 400 के बीच पूर्ण वर्ग हो तो इस योग का मूल है

1. 15  
2. 16  
3. 18  
4. 19

ARYAN

61. मुगल सम्राट से बंगाल में दीवानी अधिकार प्राप्त कर लेने के बाद अंग्रेजी ईस्ट इण्डिया कम्पनी ने कौनसी प्रक्रियाएँ अपनाईं?

- a. राजस्व स्रोतों को गतिशील किया  
b. जनता के भू-अधिकारों को पुनः परिभाषित किया  
c. स्वयं के लिए ज़रूरी नकद फसलों को उत्पादित वि  
d. क्षेत्र को कब्जे में लिया

1. सिर्फ a और c  
2. सिर्फ a और b  
3. सिर्फ a, b और c  
4. उपरोक्त सभी



+ 49  
+ 81

62. Which of the following is correct?

1. Patola is a cotton cloth with gold thread.
2. Chintz is a printed fine cloth with design.
3. Jamdani is a silk cloth with gold thread and embroidery.
4. Bandanna is a fine cloth with decorative motifs on it.

63. Match the columns "Name" with "Work" and select the correct alternatives.

Name	Work
A James Mill	I founded the Asiatic Society of Bengal
B William Carey	II criticized the Orientalists
C William Jones	III surveyed the progress of education in vernacular schools
D William Adam	IV established the Serampore Mission

1. A-II, B-IV, C-I, D-III
2. A-III, B-I, C-IV, D-II
3. A-III, B-II, C-I, D-IV
4. A-III, B-IV, C-II, D-I

64. Which of the following statements regarding the Act of 1858 is incorrect?

1. The English East India Company continued to enjoy trading monopolies in India.
2. A Secretary of State for India was appointed with an India Council to advise.
3. The British Crown became the direct ruler of India.
4. The Governor-General was given the title of the Viceroy.

62. निम्नलिखित में कौन सही है?

1. पटोला सोने के तार वाला एक सूती वस्त्र है।
2. छीट छपे डिज़ाइन वाला एक महीन वस्त्र है।
3. जमदानी कशीदाकारी और सोने के तार वाला एक रेशमी वस्त्र है।
4. बन्दन्ना रूपांकन से अलंकृत एक महीन वस्त्र है।

63. 'नाम' कॉलम को 'कार्य' कॉलम से सुमेल कीजिए तथा सही विकल्प चुनिये।

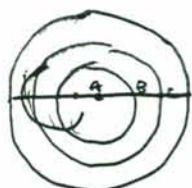
नाम	कार्य
A जेम्स मिल	I एशिएटिक सोसायटी ऑफ बंगाल की स्थापना की
B विलियम कैरे	II प्राच्यविदों की आलोचना की
C विलियम जोन्स	III देशी भाषा के स्कूलों में शिक्षा की प्रगति का सर्वेक्षण किया
D विलियम एडम	IV जेजुइट मिशन की स्थापना

1. A-II, B-IV,
2. A-III, B-I,
3. A-III, B-II, C-I, D-IV
4. A-III, B-IV, C-II, D-I

64. 1858 के एक्ट के बारे में निम्न में कौन सा कथन गलत है?

1. अंग्रेजी ईस्ट इंडिया कम्पनी भारत में व्यापार का एकाधिकार रखती रही।
2. भारत के लिए, सेक्रेटरी ऑफ स्टेट और सलाह देने वाली इण्डिया कौंसिल की नियुक्ति की गई।
3. ब्रिटिश क्राउन भारत का प्रत्यक्ष शासक बन गया।
4. गवर्नर जनरल को वाइसराय का खिताब दिया गया।

ग  
त वि



3

13

21



65. Why was the Delhi Durbar organized in 1877 with pomp and show?

1. The Viceroy wanted to display the wealth and prosperity of India.
2. The British wanted to threaten the people by displaying their army strength.
3. The British wanted to replace the Mughal emperor from the minds of the people as their rulers.
4. The Viceroy wanted to appease Queen Victoria.

66. Arrange the following social reform organisations chronologically on the basis of their foundation.

- a. Arya Samaj
- b. Prarthana Samaj
- c. Veda Samaj
- d. Sree Narayan Dharma Paripalana Yogam

1. a, d, c, b
2. a, b, c, d
3. d, c, b, a
4. c, b, a, d

67. Why did the cotton factories in India grow during the World War I?

1. Masses refused to wear foreign clothes because of Swadeshi appeal.
2. Textile imports from Britain declined because the demand of military supplies from Indian factories increased.
3. The Government in England lowered the import duties on Indian cotton textiles.
4. The Indian cotton industries started producing cotton clothes at competitive prices.

65. 1877 में क्यों शानोशौकत के साथ दिल्ली दरबार किया गया?

1. वायसराय भारत की सम्पत्ति व वैभव प्रदर्शित करना चाहता था।
2. अपनी सैन्य शक्ति प्रदर्शित कर अंग्रेज जनता को भयभीत करना चाहते थे।
3. मुगल सम्राट उनके शासक हैं यह बात जनता के दिमाग से अंग्रेज हटाना चाहते थे।
4. वाइसराय रानी विक्टोरिया को संतुष्ट करना चाहता था।

66. निम्नलिखित समाज सुधार संस्थाओं को उनकी स्थापना तिथि के आधार पर कालानुक्रम में व्यवस्थित कीजिये।

- a. आर्यसमाज
- b. प्रार्थना समाज
- c. वेद समाज
- d. श्री नारायण धर्म परिपालना योगम्

1. a, d, c, b
2. a, b, c, d
3. d, c, b, a
4. c, b, a, d

67. प्रथम विश्व युद्ध के दौरा उत्पादनशालाओं में वृद्धि

1. स्वदेशी की अपील के कारण जनता ने विदेशी वस्त्रों को पहनने से मना कर दिया।
2. ब्रिटेन से वस्त्रों का आयात घट गया क्योंकि भारतीय फैक्ट्रियों से सैन्य आपूर्ति की मांग बढ़ गई।
3. इंग्लैण्ड में सरकार ने भारतीय सूती वस्त्रों पर आयात शुल्क घटा दिया।
4. भारतीय सूती उद्योगों ने सूती वस्त्रों को प्रतियोगी मूल्यों में उत्पादित करना आरम्भ कर दिया।

ARYAN

**68. Assertion**

(A): William Jones and Colebrooke went about discovering the ancient texts of India.

**Reason**

(R): Because they were orientalist.

1. A is not correct but R is correct.
2. A is correct but R is not correct.
3. A is correct and R is the correct explanation of A.
4. Both A and R are correct but R is not the correct explanation of A.

**69. The non-Brahmin movement was launched by E.V. Ramaswamy Naicker mainly to**

1. create self respect in the minds of Dravidians.
2. oust the Brahmins from Tamilnadu.
3. humiliate the Brahmins.
4. acquire political power.

**70. Find out the incorrect statement.**

1. The European artists brought with them new styles and new conventions of painting.
2. The European artists brought with them the idea of realism.
3. The European used oil painting which produced images that looked real.
4. The European artists learnt the technique of oil painting from the Indian artists.

**71. Which Five Year Plan gave the maximum thrust on the industrial growth?**

1. First Five Year Plan
2. Second Five Year Plan
3. Third Five Year Plan
4. Fourth Five Year Plan

**68. अभिकथन**

(A): विलियम जोन्स और कोलब्रुक भारत के प्राचीन ग्रंथों को खोजने चले।

**तर्क**

(R): क्योंकि वे प्राच्यविद् थे

1. A सही नहीं है लेकिन R सही है
2. A सही है लेकिन R सही नहीं है
3. A सही है और R A की सही व्याख्या है
4. दोनों A और R सही हैं लेकिन R A की सही व्याख्या नहीं है

**69. ई.वी. रामास्वामी नायकर द्वारा गैर-ब्राह्मण आन्दोलन आरम्भ किया गया मुख्यतः**

1. द्रविड़ों के मन में आत्मसम्मान पैदा करने हेतु
2. तमिलनाडु से ब्राह्मणों को बेदखल करने के लिए
3. ब्राह्मणों को अपमानित करने के लिए
4. राजनीतिक सत्ता प

**70. उस कथन को ज्ञात की**

1. यूरोपीय चित्रकार अपने साथ चित्रकला की नई शैली व नई परिपाटी लाये।
2. यूरोपीय चित्रकार अपने साथ यथार्थवाद का विचार लाये।
3. यूरोपवासी तेल चित्रांकन करते थे जिसमें चित्र वास्तविक लगता था।
4. यूरोपीय चित्रकारों ने भारतीय चित्रकारों से तेल चित्रांकन की तकनीक सीखी।

**71. किस पंचवर्षीय योजना ने औद्योगिक वृद्धि पर अधिकतम ध्यान दिया -**

1. प्रथम पंचवर्षीय योजना
2. द्वितीय पंचवर्षीय योजना
3. तृतीय पंचवर्षीय योजना
4. चतुर्थ पंचवर्षीय योजना

**ARYAN**



72. Match the following list of subjects which come under the purview of the distribution of powers and select the correct alternative.

List		Subjects	
A	Central List	I	Railways
B	State List	II	Health
C	Concurrent List	III	Foreign affairs
D	Residuary List	IV	Water disputes

1. A I, B II, C III, D IV
2. A I, B II, C IV, D III
3. A IV, B III, C II, D I
4. A III, B II, C I, D IV

73. Which of the following statements are correct about the Planning Commission?

- a. It is a constitutional body created by the Parliament in 1950.
- b. It acts as an advisory body to the Union Government.
- c. The Finance Minister is the ex-officio chairman of this body.
- d. Its basic function is to formulate priorities for the Five Year Plan for integrated economic and social development

1. a and c only.
2. b and d only.
3. a, c and d only.
4. d only.

72. अधिकारों के वर्गीकरण के क्षेत्र में आने वाले विषयों को निम्नलिखित सूची से सुमेल कीजिए तथा सही विकल्प चुनिये।

सूची		विषय	
A	केन्द्रीय सूची	I	रेलवे
B	राज्य सूची	II	स्वास्थ्य
C	समवर्ती सूची	III	विदेशी मामले
D	अवशिष्ट सूची	IV	जल विवाद

1. A I, B II, C III, D IV
2. A I, B II, C IV, D III
3. A IV, B III, C II, D I
4. A III, B II, C I, D IV

73. योजना आयोग के बारे में निम्नलिखित में से कौनसा कथन सही है?

- a. यह संसद द्वारा 1950 में निर्मित संवैधानिक निकाय है।
- b. यह संघीय सर्व निकाय है।
- c. इस निकाय के मंत्री हैं।
- d. इसका आधारभूत कार्य एकीकृत आर्थिक व सामाजिक विकास हेतु पंचवर्षीय योजना के लिए प्राथमिकताएं प्रतिपादित करना है।

1. केवल a और c
2. केवल b और d
3. केवल a, c और d
4. केवल d

ARYAN

ले  
नए

74. What does the 'mixed economy' in India mean?

1. Companies of foreign countries can play an equal role in development of India's economy.
2. Special privileges are given to foreign companies by the government for investment in India.
3. Private companies of India are allowed to invest in public sector.
4. Private sectors play a complementary role along with the public sector.

75. Non-alignment movement which was the basis of Nehru's foreign policy meant that

1. India would remain neutral in world politics.
2. India would not participate in any way, not even as mediator, to end conflicts between USA and the Soviet Union.
3. India would not participate in power rivalries and ideological conflicts between the USA and the Soviet Union.
4. India, along with other like minded Asian and African countries, would create an equally strong Third Front in world politics in opposition to both the USA and the Soviet Union.

74. भारत में 'मिश्रित अर्थव्यवस्था' का क्या अर्थ है?

1. भारत की अर्थव्यवस्था के विकास में विदेशों की कम्पनियाँ बराबर की भूमिका निभा सकती हैं।
2. भारत में निवेश हेतु सरकार द्वारा विदेशी कम्पनियों को विशेष सुविधाएं दी गई हैं।
3. भारत की निजी कम्पनियों को सार्वजनिक क्षेत्रों में निवेश करने की अनुमति है।
4. निजी क्षेत्र सार्वजनिक क्षेत्र के साथ एक पूरक भूमिका निभाते हैं।

75. गुट निरपेक्ष आन्दोलन, जो नेहरू की विदेश नीति का आधार था, का अर्थ है :

1. विश्व राजनीति में भारत तटस्थ रहेगा।
2. अमेरिका और झगड़ों को भी, यहाँ तक पर भी, भारत भाग नहीं लेगा।
3. अमेरिका और सोवियत संघ के मध्य शक्ति प्रतिस्पर्धाओं तथा वैचारिक संघर्ष में भारत भाग नहीं लेगा।
4. विश्व राजनीति में भारत, सोवियत संघ और अमेरिका दोनों के विरुद्ध, समान विचार वाले अन्य एशियाई व अफ्रीकी देशों के साथ मिलकर एक समकक्ष तृतीय मंच निर्मित करेगा।

ARYAN



76. Which of the following best describes "jet streams"?

1. Wind system with seas and reversal of direction.
2. Wind blowing from sub tropical high pressure belts towards the tropical low pressure belts.
3. Narrow meandering bands of winds which blow in mid latitude near the tropopause and encircle the globe.
4. Winds blowing from the tropical high pressure belts towards the equatorial low pressure belts.

77. Intense damage was caused in Ladakh in 2010 due to which natural calamity?

1. Mud flow
2. Landslide
3. Earthquake
4. Drought

78. Which of the following comes under the category of 'footloose industry'?

1. Iron and steel
2. Cotton textile
3. Information technology
4. Petro-chemical

76. निम्नलिखित में से कौनसा "जेट स्ट्रीम" को उपयुक्त ढंग से वर्णित करता है?

1. समुद्र के साथ पवन प्रवाह एवं विपरीत दिशा।
2. अर्द्धउष्ण कटिबन्धीय उच्च भार पेटियों से उष्ण कटिबन्धीय निम्न भार पेटियों की एक तरफ चलने वाली हवायें।
3. हवाओं की संकरी सर्पाकार मध्य अक्षांशों में क्षोभ सीमा ग्लोब के चारों ओर प्रवाहित हो
4. उष्ण कटिबन्धीय उच्च भार पेटियों से भूमध्यरेखीय निम्न भार पेटियों की ओर चलने वाली हवायें।

77. किस प्राकृतिक आपदा से लद्दाख में 2010 में गहन विनाश हुआ था?

1. पंक प्रवाह
2. भूस्खलन
3. भूकम्प
4. सूखा

78. निम्नलिखित में कौनसी "फुटलूज़ उद्योग" की श्रेणी में आती है?

1. लोहा एवं इस्पात
2. वस्त्र उद्योग
3. सूचना प्रौद्योगिकी
4. पेट्रो रसायन

79. Consider the following population pyramids and associated policy implications shown in column I and II. Which of these options show the most appropriate match?

Column I : Shape of the population pyramids		Column II: Policy Implications	
A	Broad base, tapering top	X	Hub of outsourcing of labour intensive jobs
B	Narrow base, broad middle, tapering top	Y	Easy immigration laws to meet needs of elderly care
C	Narrow base, narrow middle, broad top	Z	Focus on reducing birth rates

1. AX, BY, CZ
2. AZ, BX, CY
3. AY, BZ, CX
4. AZ, BY, CZ

80. "Wheat requires moderate temperature and rainfall during growing season and bright sunshine at the time of harvest." Which other crop requires the same geographic conditions?

1. Rice
2. Maize
3. Mustard
4. Jute

79. स्तंभ I तथा II में दर्शाए गये निम्नलिखित जनसंख्या पिरैमिडों तथा सम्बन्धित नीति प्रभावों पर विचार कीजिए। जिनमें से कौनसा विकल्प उपयुक्त युग्म को प्रदर्शित करता है?

स्तंभ I जनसंख्या पिरैमिड की आकृति		स्तंभ II नीति प्रभाव	
A	बृहत् आधार, शृङ्गाकार शीर्ष	X	श्रम आधारित गहन कार्यों के बहिर्भरण का केन्द्र
B	सीमित आधार, बृहत् मध्य शृङ्गाकार शीर्ष	Y	सरल आप्रवास कानून जो बुजुर्गों की आवश्यकताओं की पूर्ति करता है।
C	सीमित आधार, सीमित मध्य, बृहत् शीर्ष	Z	जन्म दरों को कम

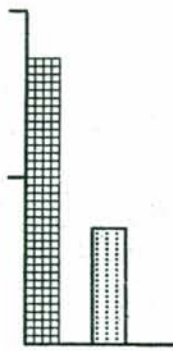
1. AX, BY, CZ
2. AZ, BX, CY
3. AY, BZ, CX
4. AZ, BY, CZ

80. "गेहूँ को वर्द्धन काल के समय मध्यम तापमान एवं वर्षा तथा फसल के समय तेज़ धूप की आवश्यकता होती है।" अन्य कौनसी फसल को समान भौगोलिक दशाओं की आवश्यकता होती है?

1. चावल
2. मक्का
3. सरसों
4. जूट



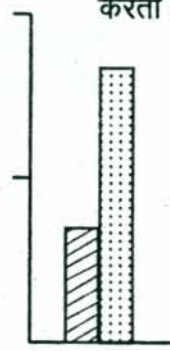
Following graphs represent the likely load content of a river near its delta?



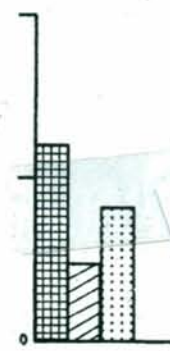
1






2






3



4

-  Boulders
-  Gravel and Sand
-  Silt and clay

-  गोलाश्म
-  बजरी एवं बालू
-  गाद एवं मृत्तिका

82. Given below are some factors influencing the location of certain industries

- a. Skilled labour
- b. Low transportation cost
- c. Clean and dustfree environment
- d. Availability of raw material
- e. Government policy

Which among these have more strongly influenced location of IT industry in India?

1. a, b and c
2. b, c and d
3. c, d and e
4. a, c and e

82. नीचे दिये गये कुछ कारक स्थापना को प्रभावित करते हैं।

- a. कुशल श्रम
- b. कम यातायात लागत
- c. स्वच्छ एवं धूल रहित वातावरण
- d. कच्चे माल की उपलब्धता
- e. सरकारी नीति

भारत की आई.टी. उद्योग की स्थापना में इनमें से किसने सर्वाधिक प्रभाव डाला है?

1. a, b तथा c
2. b, c तथा d
3. c, d तथा e
4. a, c तथा e

ल्ला  
।

83 Consider the following industrial regions of India.

- a. Hooghly Industrial region
- b. Gurgaon-Delhi-Meerut industrial region
- c. Ahmedabad-Baroda industrial region
- d. Mumbai-Pune industrial region
- e. Bangalore-Tamilnadu industrial region
- f. Chotanagpur industrial region
- g. Vishakhapatnam-Guntur industrial region

Which of these lies outside peninsular India?

- 1. a, b, d and f
- 2. b, c, d and f
- 3. b, d, f and g
- 4. a, b, c and f

की

84. The following is a list of towns where steel plants are located in India.

- A. Bhilai
- B. Jamshedpur
- C. Durgapur
- D. Bhadravati
- E. Rourkela
- F. Bokaro
- G. Salem
- H. Vijay Nagar

Which of the following sequence is located within south India?

- 1. C, D and F
- 2. A, D and H
- 3. D, G and H
- 4. E, G and H

से

83. भारत के निम्नलिखित औद्योगिक प्रदेशों पर विचार कीजिये।

- a. हुगली औद्योगिक प्रदेश
- b. गुडगाँव-दिल्ली-मेरठ औद्योगिक प्रदेश
- c. अहमदाबाद-बड़ौदा औद्योगिक प्रदेश
- d. मुम्बई-पुणे औद्योगिक प्रदेश
- e. बैंगलोर (बंगलुरु)-तमिलनाडु औद्योगिक प्रदेश
- f. छोटानागपुर औद्योगिक प्रदेश
- g. विशाखापटनम्-गुन्टूर औद्योगिक प्रदेश

इनमें से कौनसे प्रायदीपीय भारत के बाहर स्थित हैं?

- 1. a, b, d तथा f
- 2. b, c, d तथा f
- 3. b, d, f तथा g
- 4. a, b, c तथा f

84. निम्नलिखित शहरों की एक सूची है जहाँ भारत के इस्पात उद्योग स्थित हैं।

- A. भिलाई
- B. जमशेदपुर
- C. दुर्गापुर
- D. भद्रावती
- E. राउरकेला
- F. बोकारो
- G. सेलम
- H. विजय नगर

निम्न में से कौनसा क्रम दक्षिणी भारत में स्थित है?

- 1. C, D तथा F
- 2. A, D तथा H
- 3. D, G तथा H
- 4. E, G तथा H



85. Column I shows the types of natural vegetation while column II shows the climate type.

Column I		Column II	
A	Evergreen Forests	I	Arid
B	Deciduous Forests	II	Semi-humid
C	Grasslands	III	Humid
D	Thorny bushes	IV	Semi arid

Which of these options show the most appropriate match?

1. A II, B III, C IV, D I
2. A III, B II, C IV, D I
3. A III, B II, C I, D IV
4. A III, B IV, C II, D I

86. Assertion

(A): The tropical rainforests are mostly evergreen.

Reason

(R): The regions of tropical rainforests get abundant rainfall and have low temperature throughout the region.

1. Both A and R are true and R explains A.
2. Both A and R are true but R does not explain A.
3. A is true but R is false.
4. A is false but R is true.

85. स्तम्भ I प्राकृतिक वनस्पति के प्रकारों को तथा स्तम्भ II जलवायु के प्रकार को दर्शाते हैं।

स्तम्भ I		स्तम्भ II	
A	सदाबहार वन	I	शुष्क
B	पूर्णपाती वन	II	अ
C	घास के मैदान	III	आर्द्र
D	कटीली झाड़ियाँ	IV	अर्ध शुष्क

इन विकल्पों में से सर्वाधिक उपयुक्त मैच कौनसा है?

1. A II, B III, C IV, D I
2. A III, B II, C IV, D I
3. A III, B II, C I, D IV
4. A III, B IV, C II, D I

86. कथन

(A) उष्ण कटिबन्धीय वर्षावन मुख्यतः सदाबहार हैं।

कारण

(R) उष्ण कटिबन्धीय वर्षावन प्रदेश अत्यधिक वर्षा प्राप्त करते हैं तथा पूरे प्रदेश में निम्न तापमान होता है।

1. A तथा R दोनों सही है तथा R, A को स्पष्ट करता है।
2. A तथा R दोनों सही है किन्तु R, A को नहीं समझाता है
3. A सही है किन्तु R ग़लत है
4. A ग़लत है किन्तु R सही है

87. Consider the following statements.

- A. In India, cropland occupies 57% of total area.
- B. Pastures account for 56% area in Australia.
- C. About  $2/3^{\text{rd}}$  area in Japan is under forests

What should be understood from the above statements?

- 1. India has an efficient land use system while most of the land in Australia and Japan is rendered waste.
- 2. India has subsistence agricultural economy, animal husbandry is the main stay of economy in Australia and forestry is the main activity in Japan.
- 3. Most of the cultivable land in India is devoted to crop cultivation; in Australia cultivation of crops is confined to small proportion and most of the land is used for grazing. Japan has conserved its forest resources.
- 4. India has a faulty land use system, Australia has extensive land use and Japan has small cultivable land.

87. निम्न कथनों पर विचार कीजिये।

- A. भारत में कृषि भूमि कुल क्षेत्र का है।
- B. आस्ट्रेलिया में चरागाह भूमि 56% है।
- C. जापान में करीब  $2/3$  क्षेत्र वनों से ढँका है।

उपरोक्त कथनों से क्या समझना चाहिए?

- 1. भारत में भूमि उपयोग प्रणाली प्रभावी है जबकि आस्ट्रेलिया एवं जापान में ज्यादातर भूमि बंजर है।
- 2. भारत में जीविकोपार्जन व आर्थिकी, आस्ट्रेलिया में आर्थिकी पशुपालन तथा जापान में वानिकी प्रमुख गतिविधि है।
- 3. भारत में ज्यादातर कृषि योग्य भूमि पर फसलें ली जाती हैं, आस्ट्रेलिया में कृषि कार्य सीमित क्षेत्र में तथा अधिकतर भूमि का उपयोग चरागाहों के लिए किया जाता है, जापान वन संसाधनों का संरक्षण करता है।
- 4. भारत में भूमि उपयोग प्रणाली त्रुटिपूर्ण है, आस्ट्रेलिया में भूमि उपयोग विस्तीर्ण है तथा जापान में कृषियोग्य भूखण्ड छोटे हैं।



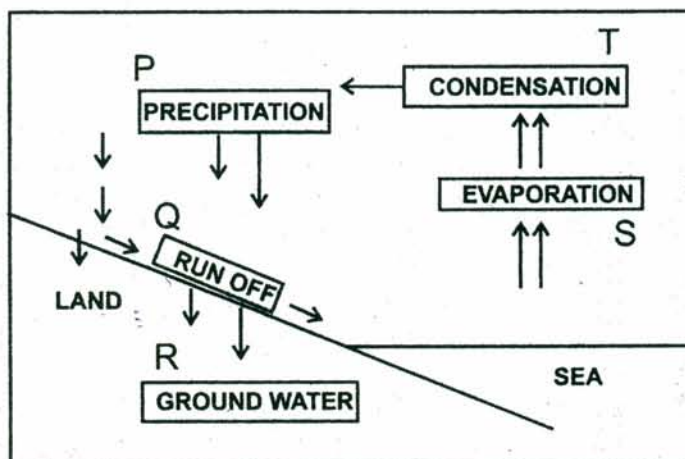
Statements:

- In the Tundra region, animals have thick fur and thick skin.
- Most of the animals in grasslands are herbivores.
- In tropical rainy forests, many animals live on trees.

Which of the following best explains these statements?

- Dependence of animals on natural vegetation.
- Exploitation of wildlife and natural vegetation.
- Relationship between density of vegetation and wildlife.
- Adaptation to natural environment

89. Study the figure below showing the components of water cycle represented by P, Q, R, S, T.



Which of the following can be harnessed to conserve rain water?

- Q, S
- P, Q
- P, S
- S, T

88. निम्नलिखित कथनों पर विचार कीजिये।

- दुण्ड्रा प्रदेश में जानवरों के मोटे फर तथा मोटी खाल होती है।
- घास के मैदानों में ज्यादातर पशु शाकाहारी हैं।
- उष्णकटिबन्धीय वर्षा वनों में, कई जानवर वृक्षों पर रहते हैं।

निम्नलिखित में से कौनसा उक्त कथनों को सही समझाता है?

- पशुओं की प्राकृतिक वनस्पति पर
- वन्यजीव तथा प्राकृतिक वनस्पति का उपयोग
- वनस्पति एवं वन्यजीवों के घनत्व का अन्तर्सम्बन्ध
- प्राकृतिक पर्यावरण से अनुकूलन

89. नीचे दी गई आकृति का अध्ययन कीजिये जिसमें जल चक्र के घटकों को P, Q, R, S, T द्वारा प्रदर्शित किया गया है।

- P - वर्षण  
Q - अपवाह  
R - भौम जल  
S - वाष्पन  
T - द्रवण

निम्नलिखित में से किसका दोहन वर्षा जल संरक्षण हेतु किया जा सकता है?

- Q, S
- P, Q
- P, S
- S, T

90. Mulching is associated with use of

1. material to maintain soil moisture.
2. soil to build barrier.
3. trenches to collect water.
4. piled up rocks to slow down the flow of water.

91. High Courts in the following cities were established at one time or the other. Identify the sequence in which they appeared.

- a. Allahabad
- b. Bombay (Now Mumbai)
- c. Delhi
- d. Nainital

1. a, c, d, b
2. c, d, a, b
3. b, a, c, d
4. d, b, a, c

92. Fundamental Law of the land is called

1. State
2. Constitution
3. Parliament Act
4. Ordinance

93. India is a

- a. Socialist
- b. Secular
- c. Sovereign
- d. Democratic Republic

Identify the correct sequence as maintained in the Preamble of the Indian Constitution.

1. c, a, b, d
2. b, c, a, d
3. c, a, d, b
4. a, b, c, d

90. पलवार (घास पात) ढंकना सम्बन्धित है

1. मृदा आर्द्रता को संरक्षित करने के पदार्थ से
2. मृदा को अवरोधक बनाने से
3. पानी को एकत्र करने वाली गतों से
4. पानी की गति को कम चट्टानों को एकत्र करने

91. निम्न शहरों में उच्च न्यायालय स्थापित किये गये थे, उस क्रम में जहाँ बने थे वह इंगित कीजिये।

- a. इलाहाबाद
- b. बम्बई (अब मुम्बई)
- c. दिल्ली
- d. नैनीताल

1. a, c, d, b
2. c, d, a, b
3. b, a, c, d
4. d, b, a, c

92. देश का मूलभूत कानून कहलाता है

1. राज्य
2. संविधान
3. संसद अधिनियम
4. अध्यादेश

93. भारत है

- a. समाजवादी
- b. पंथनिरपेक्ष
- c. प्रभुतासम्पन्न
- d. लोकतांत्रिक गणराज्य

भारत के संविधान की उद्देशिका में इनका सही क्रम क्या है?

1. c, a, b, d
2. b, c, a, d
3. c, a, d, b
4. a, b, c, d



94. Right to the enjoyment of pollution free water as interpreted by the Supreme Court in Subhas Kumar Vs. State of Bihar (1991) falls under

1. Right to Equality
2. Right to Liberty
3. Right against Exploitation
4. Right to Life and Personal liberty

95. Freedom of media is guaranteed under

1. Liberal system
2. Rule by the proletariat
3. Benevolent ruler
4. Religious ruler

96. Economic presence of the government in social realm is found under

1. Fundamental Rights
2. Fundamental Duties
3. Directive Principles of State Policy
4. Policy for determining citizenship

97. Assertion

(A) : The people in between the producers and the final consumers are traders.

Reason

(R) : The people who finally sell the commodities to the consumers are retailers.

1. Both A and R are true and R is the correct explanation of A.
2. Both A and R are true and R is not the correct explanation of A
3. A is true but R is false
4. A is false but R is true

94. सुभाष कुमार विरुद्ध बिहार राज्य (1991) मुकदमे में सर्वोच्च न्यायालय की व्याख्या के अनुसार स्वच्छ जल (पोलुशन फ्री वाटर) उपभोग करने का अधिकार निम्न में आता है।

1. समानता का अधिकार
2. स्वातन्त्र्य अधिकार
3. शोषण के विरुद्ध अधिकार
4. जीवन और वैयक्तिक स्वातन्त्र्य

95. प्रचार साधनों की स्वतंत्रता निम्न में

1. उदार प्रणाली
2. सर्वहारा वर्ग का शासन
3. परोपकारी (हितैषी) शासक
4. धार्मिक शासक

96. सरकार की सामाजिक क्षेत्र में आर्थिक उपस्थिति निम्न में परिलक्षित होती है।

1. मूलाधिकार
2. मूल कर्तव्य
3. राज्य नीति के निदेशक सिद्ध
4. नागरिकता निर्धारण की नीति

97. दृढ़ कथन

(A) उत्पादकों और अन्तिम उपभोक्ताओं के बीच व्यापारी हैं।

कारण

(R) वे व्यक्ति जो अन्त में उपभोक्ताओं को वस्तुओं का विक्रय करते हैं फुटकर व्यापारी हैं।

1. दोनों A तथा R सही हैं और A का सही स्पष्टीकरण R है।
2. दोनों A तथा R सही हैं और A का सही स्पष्टीकरण R नहीं है।
3. A सही है किन्तु R असत्य है।
4. A असत्य है किन्तु R सत्य है।

31)  
के  
र)  
।

र

है

र

98. The Principle of 'checks and balances' is related to

1. Rule of law
2. Fundamental Rights
3. Fundamental Duties
4. ☒ Separation of Powers

99. Which one of the following is not an elected member of the House?

1. Speaker of the Lok Sabha
2. Deputy Speaker of the Lok Sabha
3. ☒ Chairman of the Rajya Sabha
4. Deputy Chairman of the Rajya Sabha

100. India has

1. basic democracy.
2. controlled democracy.
3. ☒ guided democracy.
4. liberal democracy.

98. 'नियंत्रण और सन्तुलन' का सिद्धान्त सम्बन्धित है

1. विधि के शासन से
2. मूल अधिकारों से
3. मूल कर्तव्यों से
4. अधिकारों के पृथक्करण से

99. निम्न में से कौन सदन का चुना हुआ सदस्य नहीं है?

1. लोक सभा का अध्यक्ष
2. लोक सभा का उपाध्यक्ष
3. राज्य सभा का सभापति
4. राज्य सभा का उप-सभापति

100. भारत में है

1. मूल प्रजातंत्र
2. नियन्त्रित प्रजातंत्र
3. निदेशित प्रजातंत्र
4. उदार प्रजातंत्र